



# Hjálmur

## fréttablað

**Verkalýðsfélagið Hlíf óskar  
félagsmönnum og Hafnafirðingum  
öllum gleðilegrar aðventu og  
hamingjuríkra jóla!**



## Endurnýjuð áhersla á jöfnun lífeyrisréttinda

Eins og fjallað er um í Hjálmi er jöfnun lífeyrisréttinda frumforsenda þess að kjarasamningar haldi og sátt á vinnumarkaði renni ekki út um þúfur snemma á næsta ári. Þar spila líka inn í viðbrögð Alþingismanna við gríðarlegum launahækkunum af hálfu Kjaradóms, sem voru í engum takti við almennar hækkanir. En ljóst er að jöfnun lífeyrisréttinda er lykillinn að sátt.

Það er því fagnaðarefni að stjórnmaðlammenn hugi áfram að þessu stóra máli. Þann 12. desember lagði starfsstjórn Sigurðar Inga Jóhannssonar fram nýtt frumvarp til laga um lífeyrisréttindi starfsmanna ríkisins í nokkuð breyttri mynd, eins og fram kom á vef Ríkisútvarpsins:

„Frumvarpið hefur tekið breytingum og reynt þá að horfa til þeirra sjónarmiða sem komu fram í

þinginu frá ólíkum aðilum. Svo hefur samtalið við hagsmunaaðilana haldið áfram og miðar að því að það sé hægt að ljúka þessu verkefni, sem við höfum tækifæri til að gera á þessu ári, vegna fráberrar stöðu ríkissjóðs.“

Þessi orð og framlagning nýs frumvarps gefur tilefni til bjartsýni um að loksins verði að veruleika þetta 40 ára baráttumál í kjarabaráttu.

**„Jöfnun lífeyrisréttinda snýst um samræmt og sveigjanlegra lífeyriskerfi til framtíðar. Allt launafólk mun þá njóta sambærilegra lífeyrisréttinda.“**

*Sigurður Ingi í grein í Morgunblaðinu  
2. desember 2016*

## Atvinnuflugnám í Hafnarfirði

Nú í haust varð sú breyting á flugnámi hér á landi að Flugskóli Íslands/Tækniskólinn færði alla starfsemi sína til Hafnarfjarðar. „Það sem er sérstakt við flugnámið eru strangar reglur um flugtíma. Nemendur þurfa fyrst að taka einkaflugmanninn á námskeiðum og síðan að ná sér í tiltekinn fjölda flugtíma á rellu áður en hægt er að skrá sig í atvinnuflugmanninn. Þetta eru því engir byrjendur sem hófu námið í haust,“ segir Þór Pálsson, aðstoðarskólameistari Tækniskólans og bætur við að önnur starfsemi skólans í Hafnarfirði haldi sér eftir sem áður. „Við erum núna með tvo bekkir í námi í atvinnuflugmennsku, alls 60 manns sem byrjuðu í haust í fullu námi, og horfum spennt til framtíðar í þessum geira,“ bætur Þór við.



**Fræðandi ferð til  
Noregs og Danmerkur**



**Sögu Ölfusborga minnst**



**Uppbygging almennra  
íbúða að hefjast**

# Hvert viljum við stefna?

„Norraena módelið“ hefur verið mikið í umræðunni á árinu sem er að líða þar sem stöðugleiki er það sem fyrst er horft til þegar málefni kjarasamninga eru rædd. Í kjarabaráttu er nauðsynlegt að allir aðilar komi að vinnunni og myndi sér skoðun á þeim málum sem búa að baki, en við verðum samt að gera okkur grein fyrir því að það er ekki til ein leið til að vinna eftir. Misjafnar reglur og hefðir ríkja í hverju landi fyrir sig og okkar hlutverk er að kynna okkur þær og sníða þær að íslenskum vinnumarkaði.

Til að módelið geti gengið upp þurfa allir í

**„Kjarasamningar verða endurskoðaðir í febrúar. Þá kemur í ljós hvort þessi leið verði farin áfram eða hvort samningum verði sagt upp og þeir allir opnaðir.“**

samfélaginu að ganga í takt. Grunnlaun þarf að hækka til jafns við Norðurlönd og hér heima þurfum við að byggja upp það sem kalla mætti íslensku leiðina í kjaramálum. Með þessu væri unnið að jöfnun í samfélaginu, þó sérstaklega fyrir launamenn og fjölskyldur þeirra, með uppbyggingu félagslegra réttinda, auknum kaupmætti og almennum stöðugleika í samfélaginu.

Ein leiðin til þess er að taka vinnutímann til skoðunar og tryggja að dagvinnulaun standi undir því að launamenn geti framfleytt sér í efnahagskerfinu. Álögur á vaktarálögum

og greiðslur vegna yfirvinnu þarf að taka til skoðunar og nýta þær breytingar til hækkunar á grunnlaunum.

Sem betur fer er staðan góð einmitt núna, ekki síst vegna vaxtar í ferðaþjónustu, og vonandi verður hér áfram hagvöxtur og kaupmáttaraukning. En á þessum tímamarki þurfum við að nota tækifærið og byggja upp til framtíðar. Við vitum að gengi íslensku krónunnar getur tekið breytingum með stuttum fyrirvara og rýrt kjör okkar verulega – við vitum vel hver kostnaðurinn er af því að vera með krónuna sem okkar gjaldmiðill.

Til að hægt sé að vinna áfram að nýju vinnumarkaðsmódeli verður að tryggja jöfnun lífeyris á almennum markaði og að þessi réttindi verði til jafns við opinbera starfsmenn. Verði ekki vilji til að jafna réttindin mun það án nokkurs vafa leiða til mikils óróleika á vinnumarkaðnum. Verði ekkert gert til jöfnunar í lífeyrismálum verður einfaldlega að hækka laun á almennum markaði – svigrúmið hlýtur að vera fyrir hendi því að í síðustu samningum voru lagðir til hliðar fjármunir til að mæta þeim kostnaði sem átti að fylgja jöfnun á lífeyrisréttindum.

Kjaradómur hefur gert okkur erfiðara fyrir að geta farið þessa leið þar sem æðstu ráðamönnum voru færðar drjúgar hækkanir í vor og daginn eftir kosningar var röðin svo komin að stjórnmalámönnunum, að mati Kjaradóms. Það svigrúm sem myndaðist með takmörkuðum hækkunum á lægstu laun var flutt yfir á þá sem betur eru staddir í samfélaginu. Svona vinnubrögð eru alls ekki í takt við nýtt vinnumarkaðsmódel. Þær launahækkanir sem Kjaradómur hefur sett fram hafa ekki verið í takt við hækkanir á almennum markaði, sem snerust einmitt um að jafna kjörin í landinu.

Kjarasamningar verða endurskoðaðir í febrúar. Þá kemur í ljós hvort þessi leið verði farin áfram eða hvort samningum verði sagt upp og þeir allir opnaðir. Það lítur því út fyrir mikla vinnu næstu mánuði þar sem aðilar á vinnumarkaði og stjórnvöld þurfa að ákveða hvort eigi að fara inn í mjög erfiða tíma á vinnumarkaði á komandi misserum – með þeim afleiðingum sem slíkt getur haft fyrir íslenskt samfélag.

*Kolbeinn Gunnarsson  
Formaður Vlf. Hlífar*

SKRIFSTOFA  
VERKALÝÐSFÉLAGSINS  
HLÍFAR  
Reykjavíkurvegi 64

#### OPNUNARTÍMI:

Mánudaga til föstudaga  
frá kl. 8:30 til 16:00  
Sími: 5100 800  
Fax: 5100 809

Veffang: [www.hlif.is](http://www.hlif.is)  
Netfang: [hlif@hlif.is](mailto:hlif@hlif.is)  
Ábyrgðarmaður:  
Kolbeinn Gunnarsson

Útgefandi: Verkalýðsfélagið Hlíf  
Umbrot: Betri Stofan ehf.  
Prentun: Ísafoldarprentsmiðja

# Fræðsluferð Flóabandalagsins til Noregs og Danmerkur

Dagana 6.–9. júní síðastliðinn fór ellefu manna hópur frá Flóabandalaginu til Noregs og Danmerkur, en tilgangur ferðarinnar var að fræðast um samningamódelin og fá jafnframt upplýsingar um vinnutímamál í þessum tveimur nágrannalöndum okkar.



Hópurinn skipaði þau Sigurður Bessason, Sigurrós Kristinsdóttir, Þráinn Hallgrímsson og Harpa Ólafsdóttir frá Eflingu, Kolbeinn Gunnarsson og Linda Baldursdóttir frá Hlíf, Signý Jóhannesdóttir og Sigrún Reynisdóttir frá Stéttarfélagi Vesturlands, Guðbjörg Kristmundsdóttir og Guðmundur Finnsson frá VSFK, ásamt Kristjáni Bragasyni sem var hópnur til halds og trausts.

## Almennt um vinnumarkaðinn í Noregi

Stéttarfélagspátttaka er um 55% í Noregi en kjör langflests launafólks taka þó mið af kjarasamningum þar sem að sú regla gildir að ef 10% starfsmanna fyrirtækis í tilteknum störfum eru félagsbundnir þá gildir kjarasamningur þess félags fyrir alla starfsmenn fyrirtækisins. Töluverð samkeppni ríkir á milli stéttarféлага á norskum vinnumarkaði og því geta fyrirtæki þurft að semja við fleiri en eitt stéttarfélag um sömu störf.

## Hlutverk ríkissáttasemjara í Noregi

Hvorki ríkisstjórnin né aðilar vinnumarkaðarins hafa boðvald yfir sáttasemjaramum. Ríkisstjórnin tilnefnir sérstaka sáttasemjara til að vinna tímabundið að afmörkuðum verkefnum en stór hluti verkefna eru kröfur stéttarféлага um kjarasamninga við fyrirtæki sem standa utan samtaka atvinnurekenda.

Til þess að verkföll teljist lögleg þarf skrifleg tilkynning að berast til gagnaðila og ríkissáttasemjara með 14 daga fyrirvara. Sáttasemjarinn hefur tveggja daga frest til að ákveða hvort hann fresti vinnustöðvun/verkbanni. Eftir frestun sáttasemjara verða sáttatilaunir að fara fram í 10 daga uns aðilum er heimilt að lýsa þær árangurslausar. Eftir það hefur sáttasemjarinn fjóra daga til viðbótar til að leysa deiluna.

## Tækninefnd um útreikninga

TBU er sérstök tækninefnd sem gefur út skýrslur

þrisvar á ári með upplýsingum um þróun launa, tekna og verðlags, samkeppnisstöðu gagnvart erlendum keppinautum og almenna efnahagsþróun. Í nefndinni sitja undir forsæti hagstofustjóra aðilar frá stærstu samtökum launafólks og vinnuveitenda, auk fulltrúa tveggja ráðuneyta.



Kynningarfundur hjá Fellesforbundet

## Nýlegt samningaferli frá Noregi

Í Noregi eru kjarasamningar byggðir upp annars vegar af aðalkjarasamningi heildarsamtaka stéttarféлага og atvinnurekenda og hins vegar af kjarasamningi stéttarféлага við atvinnugreinafélög. Í aðalkjarasamningi er samið um leikreglur vinnumarkaðarins, s.s. almennar reglur um samninga, ágreining aðila, samningsumboð og hlutverk trúnaðarmanna. Ekki eru ákvæði um launabreytingar í aðalkjarasamningi.

Knut Øygard, leiðtogi Fellesforbundet, fræddi okkar fólk um það að í Noregi var nýverið gengið frá nýjum kjarasamningum þar sem undirbúningur hófst í byrjun janúar 2015.

Að þremur mánuðum liðnum var ákveðið upplegg sent á félagsmenn. Staðbundnu verkalýðsfélögin höfðu frest fram í október 2015 til að leggja fram kröfur en í desember var farið í viðræður innan einstakra hópa. Mikil vinna fer í að flokka allar spurningar og kröfur en lögð er áhersla á að öll skilaboðin komist til skila.

Fyrst er tekið á almennu kröfunum og síðan farið í faggreinarnar. Þannig er vinnutími skilgreindur sem almenn krafa, en vaktir gætu hins vegar verið dæmi um það sem tekið er fyrir í einstaka hópum eða faggreinum. Stjórnin fer yfir almennu spurningarnar en fageiningarnar fara yfir sérkröfurnar. Kröfunum er fækkað, dregið fram það sem talið er mikilvægt og það sem metið er sem raunsæjar kröfur.

Í janúar 2016 var síðan sett fram heildstæð stefnumótun og kröfugerð. Því næst var fundað með aðalstjórninni (fulltrúaráði) þar sem tekin var ákvörðun um hvort farið yrði fram sameiginlega eða hvert og eitt landsamband fyrir sig. Þetta árið var ákveðið að hver fageining færi fram sér. TBU-tækninefndin lagði til ákveðnar málamiðlanir varðandi lífeyrisréttindi í kjölfar þeirra umræðna sem átt höfðu sér stað um þann þátt. Þá var tekin umræða um hvernig ráðist yrði gegn félagslegum undirboðum, svo sem í byggingageiranum, auk þess sem keðjuábyrgð var nefnd í þessu sambandi.

Að mati Knuts var almenna niðurstaðan sú að traust og sátt hefði ríkt um norska samningsmódelið.



Kynningarfundur LO í Danmörku

### Vinnutímafjöldi í Noregi er mismunandi eftir samningum og eins hvernig vinnutímaskyldu er háttáð:

|                   |  |
|-------------------|--|
| 37,5 klst. á viku | Dagvinna   |
| 36,5 klst. á viku | Vaktavinna, ekki unnið á laugardagsnóttum eða helgidögum |
| 35,5 klst. á viku | Vaktavinna, t.d. á veitingahúsum                         |
| 33,6 klst. á viku | Vaktavinna, t.d. við gangnagerð                          |

### Almennt um vinnumarkaðinn í Danmörku

Stéttarfélagasáðild hefur minnkað undanfarin ár og var hún 67% árið 2013 en samt sem áður taka hátt í 90% launafólks kjör samkvæmt kjarasamningum. Aðild fyrirtækja að Vinnuveitendasambandi Danmerkur (DA) hefur hins vegar vaxið og eru lðnaðarsamtökin



Gengið fram hjá Tivollinu

(DI) langstærsta aðildarfélagið. Meginverkefni DA er samræming við gerð kjarasamninga. Samkvæmt samþykktum DA verður það að samþykkja alla kjarasamninga og eru þeir gerðir með þeim fyrirvara.

Skilyrði þess að stéttarfélag sé viðurkennt sem samningsaðili er að það hafi 50% hlutdeild á samningssviðinu. Dæmi eru um verkföll til að knýja fram samningsrétt félags í kjölfar þess að stéttarfélag klofnaði en atvinnurekendur eru tregir til að viðurkenna fleiri en einn kjarasamning á sama sviði. Lágmarkslaunasamningar og samningar án launatalna ná til um 85% launafólks í Danmörku.

Um 15% launafólks tekur laun skv. launatöflum, t.d. ræstingafólk og bílstjórar. Launaviðræður eiga sér í flestum tilvikum stað milli fyrirtækja og trúnaðarmanna, en stéttarfélagin eru trúnaðarmönnum til ráðgjafar.



Dennis Jensen, CO Industry

### Hlutverk ríkissáttasemjara í Danmörku

Sáttasemjari getur lagt fram miðlunartillögum sem gengur yfir allan almenna vinnumarkaðinn og fer þá fram sameiginleg atkvæðagreiðsla um tillöguna. Á almenna vinnumarkaðnum gegnir sáttasemjaraembættið stóru hlutverki ef mál fara í hnút en á opinbera markaðnum byggir framkvæmdin meira á hefð en lagareglum þar sem sáttasemjari hefur mun sjaldnar aðkomu.

### Danska tölfræðinefndin

Í Danmörku starfar tölfræðinefnd (Statistikudvalget) með aðild DA, LO og þriggja ráðuneyta þar sem nefndin leggur mat á þróun launakostnaðar, verðlags og kaupmáttar og aðra þætti sem áhrif hafa á samkeppnishæfni Danmerkur við útlönd.

### Jakob Bang frá FOA

FOA er þriðja stærsta stéttarfélagið í Danmörku þar sem flestir starfa í opinbera umhverfinu og eru sveitarfélagin fjölmennasti hópurinn. Jakob Bang fræddi Flóabandalagshópinn um að almenni markaðurinn semji fyrst, síðan leggi ríkið rammann, þar á eftir komi sveitarfélögin og þá einstök héruð. Héruðin reka sjúkrahús

og hjúkrunarheimili en í Danmörku eru fimm héruð.

Kjarasamningslotur á almenna markaðnum hefjast með viðræðum þar sem iðnaðurinn eða þau fyrirtæki sem eru í alþjóðlegri samkeppni leggja línurnar um þær launahækkningar sem samið verður um. Ákveðið svigrúm er fyrir sveigjanleika í útfærslunni en ekki kostnaðarfrávik.

Kjarasamningar á opinberum vinnumarkaði eru alla jafnan gerðir ári eftir samninga á almennum vinnumarkaði. Almennt standa stéttarfélag saman að viðræðum við ríkið en þó geta þau samið hvert fyrir sig.

Opinberi markaðurinn fylgir hinum almenna þar sem opinberum starfsmönnum eru tryggð 80% af þeim mun sem er í meðaltalshækkun launa opinbera og almenna vinnumarkaðarins. Þessi launapróunartrygging virkar í báðar áttir, þar sem sú staða getur komið upp að opinberir starfsmenn séu í skuld, þ.e. að laun þeirra hafi hækkað meira en að meðaltali á almenna markaðnum. Þá fá þeir ekki launahækkningar í næstu samningslotu.

Þar sem ríkið fer fyrst fram af opinberu hópunum eru fjölmennustu hóparnir þar sem ráða þeim sveigjanleika sem mögulega er samið um innan kostnaðarrammans. Það eru því háskólahóparnir sem leggja línurnar í opinbera umhverfinu. Ef t.a.m. er samið um sérstaka hækkun lágmarkslauna á almenna markaðnum eru litlar líkur á því að sú niðurstaða verði yfirferð yfir á opinbera umhverfið þar sem sú niðurstaða væri óhagstæð fyrir háskólahópa innan ríkisins.

### Mikið launaskrið á opinbera sviðinu

Einnig kom fram í máli Jakobs að í síðastliðnum fjórum samningum hafi verið mikið launaskrið á opinbera sviðinu. Þegar tölfræðin er hins vegar yfirfarin út frá þeim kostnaðarramma sem liggur fyrir þá er ekki gerður greinarmunur á því innan ríkisins hvaða hópar hafa notið



Sigrún, Linda, Sigurrós, Guðbjörg og Guðmundur

launaskriðs. Ef háskólastarfsmenn semja um hærri einstaklingslaun sem leiðir til aukins launaskriðs í þeim hópi er almennum starfsmönnum ekki bættur sá munur



Ráðhúsið í Kaupmannahöfn

sérstaklega heldur er einungis horft til þeirrar launabreytingar sem átt hefur sér stað fyrir hópinn í heild.

Langflestir innan FOA starfa í sveitarfélagaumhverfinu en sá hópur hefur engin áhrif á útfærslu launarammans, þar sem þeir fara ekki fyrstir fram heldur ríkisumhverfið. Um leið og ríkið hefur gengið frá samningum koma sveitarfélögin og héruðin en ríkið er með fulltrúa í samninganefnd í héruðunum og er

því með neitunarvald þar.

LO-hópurinn getur beitt neitunarvaldi en niðurstaðan þarf að leiða til þess sama fyrir alla, því geta háskólamenn einnig beitt neitunarvaldi og neitað láglau nastefnu. Niðurstaðan síðast var sú að semja um sérstakan launapott til láglaunahópsins sem átti að skila sér í menntun almennra starfsmanna.

Gagnrýni hefur komið fram varðandi núgildandi afstillingarkerfi þar sem mjög erfið

sé að útskýra hvernig launabreytingar skili sér til einstaka hópa innan opinbera kerfisins.

**Þríhliða samningar í raun**

Almennt byggir danska samningakerfið á þríhliða samningum, því að auk heildarsamtaka á vinnumarkaði tekur ríkið einnig þátt, en í síðustu samningum var lítill vilji af hálfu ríkisstjórnarinnar til að koma að samningunum. Það er því mat FOA að í tilvikum samninga við héruðin sé mikilvægt að kostnaðarmat liggi fyrir og horft verði til þess að meta hvaða fjármagn þurfi til að reka einstaka einingar á borð við sjúkrahús og hjúkrunarheimili.

Þrátt fyrir þá gagnrýni sem komið hefur fram á afstillingarkerfið eða launaþróunartrygginguna er það mat Jakobs að ef afstillingarkerfið yrði tekið úr sambandi væri ekki verið að tryggja sambærilegar hækkanir til opinberu hópanna. Hins vegar þurfi að vinna frekar í þessu og sníða af þá agnúa sem upp hafa komið.

Hér var aðeins stiklað á stóru um helstu atriði sem fram komu í þessari mikilvægu fræðsluferð. Þarna söfnuðust saman dýrmætar upplýsingar sem án efa verður mikilvægt að nota næstu árin þegar unnið er að heilbrigðara umhverfi fyrir kjarasamninga á Íslandi.

Jólin 2016



# SKÖTUVEISLA 23. DES.

Skötuþlaðborð í hádeginu á Þorláksmessu í veislusal okkar. Boðið verður upp á Skötu fyrir amlóða upp í fullsterka.

Starfsfólk okkar leggur sig fram um að gera stundina fallega með úrvals veitingum og persónulegri og góðri þjónustu.

**MATSEBILL**  
Mild og sterk skata  
Tindabikkja  
Skötustappa tvær tegundir (vestfirsk og hvítlauks stappa)  
Saltfiskur  
Plokkfiskur  
Síldaréttir tvær tegundir  
Að sjálfisögðu verða á boðstólum sjóðandi heitir hamsar og hnoðmör, hangiflot, kartöflur, rófur, smjör og rúgbrauð.

**EFTIRRETTUR**  
Jólagrautur með rúsinum og kanilsykri

Óskum öllum gleðilegra jóla og farsæls komandi árs.

Verð kr. 3.500



**SKÖTUHLAÐBORÐ**  
Verð fyrir fyrirtæki sem eru í hádegisáskrift hjá okkur er kr. 3.000. Þarf að panta fyrirfram.

Bjóddu starfsfólki, vinum og fjölskyldu í skötu á Þorláksmessu

s. 555 1810

PANTAÐU TÍMANLEGA



Skútan



*Veislulist*

Hólshraun 3 - 220 Hafnarförður - Símar: 555-1810, 565-1810 - Netfana: veislulist@veislulist.is - www.veislulist.is



# Upprættum undirboð og brotastarfsemi á vinnumarkaði!

Launaþjófnaður, ógreiddar prufuvaktir, jafnaðarkaup, R-vaktir, ólaunuð störf, misrétti og mansal

Dröfn Haraldsdóttir  
Sérfræðingur hjá félagsmáladeild ASÍ

## Fjölgun starfa og innflæði erlendra starfsmanna

Við erum stödd í miðju þenslutímabili sem er fyrst og fremst drifð áfram af miklum vexti í ferðaþjónustu og byggingargeiranum. Störfum hefur fjölgað gríðarlega síðustu misseri. Þannig fjölgaði starfandi einstaklingum um tæplega sjö þúsund bara á fyrstu átta mánuðum ársins og frá árinu 2012 hefur starfandi einstaklingum á vinnumarkaði fjölgað um í kringum 22 þúsund. Þetta er gríðarleg fjölgun á stuttum tíma. Vitað er að megnið af þessum starfsmönnum eru erlendir starfsmenn sem hafa komið hingað til starfa, en gert er ráð fyrir að yfir 8000 erlendir starfsmenn flytji til landsins bara á þessu ári. Allar spár benda til þess að þenslan á vinnumarkaði muni halda áfram næstu ár, einkum í ferðaþjónustunni og byggingariðnaðinum, og talið er að 12.000 ný störf skapist hér á næstu tveimur árum (tölur frá VMST/Hagstofu Íslands).

Hjá stéttarfélagunum sáu menn að undirboð, svört starfsemi og önnur brotastarfsemi færðist mjög í aukana samfara auknum umsvifum í atvinnulífni. Því var ákveðið að fara af stað með verkefnið Einn réttur, ekkert svindl! í febrúar síðastliðnum, en verkefninu er beint gegn undirboðum og brotastarfsemi á vinnumarkaði. Mestur er vandinn í helstu vaxtargreinunum, byggingariðnaði og ferðaþjónustu, og telja menn sig vera að sjá ljótari dæmi og ósvífari brot en í fyrri uppsveiflu fyrir hrun. Erlendir starfsmenn verða verst úti en einnig er víða brotið á ungu fólki, t.d. í veitingageiranum.

## Brotastarfsemin

Það er sorglega mikið um það að kjarasamningar og lög um réttindi starfsmanna séu ekki virt og þar sem atvinnurekendur greiða starfsmönnum sínum ekki laun samkvæmt kjarasamningum. Annað algengt form undirboða beinist gegn erlendum starfsmönnum sem vinna iðnaðarstörf hér á landi en fá laun sem verkamenn. Oft eru þetta fagaðilar með áratugareynslu frá heimalandi sínu og í einhverjum tilfellum eru verktakafyrirtæki að reisa stór mannvirki eingöngu með slíkum „verkamönnum“. Á árinu 2016 hefur einnig orðið gríðarleg fjölgun útseldra starfsmanna og starfsmannaleiga en oft á tíðum eru slík ráðningarform nýtt til undirboða. Mikill fjöldi starfsmanna frá Austur-Evrópu hefur komið hingað til lands til starfa í byggingariðnaði síðustu mánuði, gjarnan í tímabundið starf hjá erlendum verktakafyrirtækjum og starfsmannaleigum. Þessir starfsmenn eru hvergi skráðir og eru á launum og öðrum starfskjörum eins og tíðkast í þeirra heimalöndum. Umsvifin í byggingargeiranum eru nú meiri en fyrir hrun en fjöldi skráðra starfsmanna er miklu minni eða 11.400 samanborið við 16.800 árið 2007. Gerviverktökum hefur einnig fjölgað mikið en atvinnurekendur sjá oft hag sinn í því að láta starfsmenn sína skrá sig sem verktaka og sleppa þannig við að borga af þeim öll gjöld. Þetta skapar þeim fyrirtækjum sem virða kjarasamninga og lög og vilja greiða sínu fólki sanngjörn laun óásættanlega samkeppnisstöðu, auk þess sem brotafyrirtækin skjóta sér undan því að greiða sína skatta og skyldur til samfélagsins.

Orðið hefur sprenging í fjölda ólaunaðra starfsmanna, sjálfbóðaliða og starfsnema. Ýmis fyrirtæki, sérstaklega í landbúnaði og ferðaþjónustu, nýta sér þannig erlend ungmenni í ævintýraleit en það eru gróf undirboð þegar ólaunaðir starfsmenn eru látnir sinna störfum sem kjarasamningar gilda um. Ólaunuð vinna við efnahagslega starfsemi í samkeppni við fyrirtæki í sömu atvinnustarfsemi stenst hvorki kjarasamninga né lög. Að lokum má nefna að eftirlit stéttarfélaganna hefur fengið nokkur mál inn á sitt borð sem eru í ferli hjá lögreglu sem mansalsmál.

Hafnarfjörður er því miður ekki undanskilinn þessari þróun og hafa ýmis mál komið þar upp. Þannig hefur eftirlitið haft afskipti af nokkrum veitingastöðum í bænum, gistiheimili þar sem hælisleitandi starfaði ólöglega, bakaríi þar sem greitt var undir lágmarkslaunum og lögbundinn hvíldartími var ekki virtur. Einnig má nefna að fundist hafa óskráðir erlendir starfsmenn í byggingariðnaði og sjálfbóðaliðar í ferðaþjónustufyrirtæki.

## Einn réttur, ekkert svindl!

Nú tæpu ári eftir að verkefninu Einn réttur, ekkert svindl! var hleypt af stokkunum hefur ýmislegt áunnist en nú þarf að ná vinnunni á næsta stig. Í grunninn snýst verkefnið um að breyta viðhorfum í samfélaginu og efla meðvitund um undirboð á vinnumarkaði og skaðsemi þess.

Vinnustaðaeftirlit hefur verið stóreflt og er það nú vaxandi þáttur í starfsemi stéttarfélaganna. Félagin á höfuðborgarsvæðinu vinna saman að þessum málum og fara reglulega saman í eftirlit. Mikil og góð samvinna hefur einnig

náðst með þeim stjórnsýslustofnunum sem hafa hlutverki að gegna og reglulega er farið í sameiginlegar eftirlitsferðir með Ríkisskattstjóra, Vinnumálastofnun, Vinnueftirliti og lögreglu. Að nýta heimildir og viðurlög þessara aðila saman er mikilvæg forsenda árangurs í baráttunni gegn brotastarfsemi.

Ráðist var í kynningarherferð þar sem höfuðáhersla er lögð á að kynna erlendum starfsmönnum réttindi sín en einnig er ungt fólk sem er að hefja störf á vinnumarkaði mikilvægur markhópur, sem og atvinnurekendur sem ráða til sín erlenda starfsmenn.

Það er ennfremur mikilvægt að koma þessum málum á dagskrá og í umræðuna því að allir tapa á undirboðum og svartri atvinnustarfsemi – nema svindlararnir til skamms tíma!

Fyrir utan þann skaða sem einstakir starfsmenn verða fyrir vegna brotastarfseminnar er ljóst að þær starfsgreinar þar sem mikið er um undirboð skaðast mjög mikið og þeir starfsmenn sem þar eru fyrir. Hvernig er til dæmis hægt að verja réttindi sín og berjast fyrir bættum kjörum ef atvinnurekendur eiga þann kost að ráða miklu ódýrari og jafnvel ólaunaða starfsmenn?

Í tengslum við verkefnið hefur verið unnið að því að styrkja löggjöf og regluverk hvað þessi mál varðar. Að frumkvæði ASÍ var sett á fót nefnd sem skipuð var fulltrúum aðila vinnumarkaðarins, Velferðarráðuneytis, Vinnueftirlits og Vinnumálastofnunar. Nefndin fjallar um löggjöf og reglur um útlendinga á íslenskum vinnumarkaði en markmiðið er að treysta vinnumarkaðinn og vinna gegn undirboðum gagnvart erlendum starfsmönnum. Einnig má nefna að SA og ASÍ eru nú að vinna að sameiginlegri sýn hvað varðar keðjuábyrgð og kennitölufلاك.

#### Allir tapa – nema svindlararnir

Það er mikilvægt að sporna við brotastarfsemi á íslenskum vinnumarkaði áður en hún nær að festa hér rætur. Öllum fyrirtækjum ber að virða þær reglur sem hér gilda. Það á líka við um erlendu fyrirtækin sem hingað koma með sína starfsmenn.

Ljóst er að verkefnið er ærið og það snýr ekki síst að því að breyta viðhorfum til þessara mála í samfélaginu, m.a. þannig að ekki þyki

sjálfsagt að greiða erlendum starfsmönnum lægri laun eða bjóða þeim upp á lakari kjör og aðstæður. Það má í raun segja að við séum með tvískiptan vinnumarkað og það er engum í hag og mikil sóun sem felst í því að nýta ekki kunnáttu erlendra starfsmanna.

Samkvæmt samanburðarrannsókn á högum pólskra innflytjenda í Osló, Kaupmannahöfn og Reykjavík frá árinu 2014 var mestur munur á launum pólskra innflytjenda í Reykjavík og landsmeðaltali launa og 74% Pólverjanna í Reykjavík töldu sig ekki vera í starfi þar sem menntun þeirra nýttist.

Mikilvægast er að átta sig á því að allir tapa á undirboðum og svartri atvinnustarfsemi nema svindlararnir og að við berum öll ábyrgð.

## DESEMBER- UPPBÓT 2016

Krónutala desemberuppbótar er mismunandi eftir kjarasamningum.

Einnig geta gilt ólíkar reglur um ávinnslu desemberuppbótar eftir kjarasamningum hjá þeim sem hafa starfað skemur en eitt ár hjá sama atvinnurekenda. Einstaklingum með skemmri starfsaldur en eitt ár er bent á að skoða sinn kjarasamning eða hafa samband við skrifstofu Hlífar til að fá nánari upplýsingar. Allar upphæðir miðast við 100% starfshlutfall.

#### DESEMBERUPPBÓT ÁRIÐ 2016 ER:

**Kr. 82.000** fyrir starfsfólk á almennum vinnumarkaði (Flói við SA).

**Kr. 106.250** fyrir starfsmenn sveitarfélaga, þ.e.a.s. Hafnarfjarðar og Garðabæjar, ásamt Samtökum sjálfstæðra skóla (SSSK).

**Kr. 82.000** fyrir starfsmenn ríkis, hjúkrunarheimila og sjálfseignarstofnana, s.s. starfsmenn hjá Sólvangi, Hrafnistu Hafnarfirði, Vegagerðinni o.fl.

**Kr. 197.391** fyrir starfsmenn Rio Tinto Alcan.



# Séreignar- sparnaður

## Einn hagkvæmasti sparnaður sem völ er á

### Mótframlag frá vinnuveitanda

Það er öllum frjálst að ákveða hvort þeir greiða í séreignarsparnað og einnig hvaða séreignarsjóður verður fyrir valinu. Allir ættu þó að nýta sér þennan kost og þá sérstaklega vegna mótframlags vinnuveitanda sem annars fæst ekki. Enginn ætti að missa af þeirri launahækkun sem felst í mótframlaginu sem er 2% samkvæmt kjarasamningum. Því fyrr sem einstaklingur byrjar að spara því meiri er ávinningurinn. Margir valkostir eru í boði á markaðnum og mikilvægt er að velja þá ávöxtunarleidd sem hentar best, með tilliti til aldurs fólks og vilja til að taka áhættu.

### Þrjár ávöxtunarleiddir

Hjá Séreignarsjóði Gildis eru þrjár ávöxtunarleiddir í boði og ættu allir að geta fundið leið við sitt hæfi. Framtíðarsýn 1 og Framtíðarsýn 2 eru blandaðir sjóðir sem henta vel þeim sem yngri eru og þeim sem eru tilbúnir að taka aðeins meiri áhættu með von um hærri ávöxtun til lengri tíma litið. Framtíðarsýn 3 er áhættuminnsta leiðin og hentar þeim sem eiga stutt eftir á vinnumarkaði.

### Samsetning ávöxtunarleidda hjá Gildi:

Framtíðarsýn 1 er með 65% í skuldabréfum og 35% í hlutabréfum.

Framtíðarsýn 2 er með 80% í skuldabréfum og 20% í hlutabréfum.

Framtíðarsýn 3 er verðtryggður innlánsreikningur.

### Skattfrestun

Launþegi á rétt á 2% mótframlagi frá launagreiðanda á móti 2%-4% iðgjaldi samkvæmt flestum kjarasamningum. Með mótframlaginu frá launagreiðanda getur sparnaðurinn verið 6% af launum í hverjum mánuði og ætti enginn að láta þetta sparnaðartækifæri fram hjá sér fara. Iðgjaldið er dregið af launum áður en tekjuskattur er reiknaður og því lækka útborguð laun um mun minna en sem nemur upphæðinni sem safnast inn á reikning. Tekjuskattur er greiddur þegar sparnaðurinn er leystur út og má hefja úttekt við 60 ára aldur.

### Kostir séreignarsparnaðar

Kostir séreignarsparnaðar eru ótvíræðir. Mótframlagið frá launagreiðanda er þar ofarlega á lista ásamt skattfrestun við innborgun og launagreiðandi sér reglulega um að greiða sparnaðinn sem gerir þetta sparnaðarform mjög þægilegt. Ekki er greiddur fjármagnstekjuskattur af inneign í séreignarsjóði og við andlát sjóðfélaga erfist eignin að fullu til lögerfingja. Allir þessir kostir

gera séreignarsparnað að einu hagstæðasta sparnaðarformi sem völ er á.

### Greiðslur séreignarsparnaðar inn á lán og stuðningur til kaupa á fyrstu íbúð

Í júlí 2014 tóku gildi lög sem heimila ráðstöfun séreignarsparnaðar inn á húsnæðislán skattfrjálst. Margir sjóðfélagar Séreignarsjóðs Gildis hafa nýtt sér þetta úrræði sem upphaflega átti að gilda í þrjú ár, þ.e. til 30. júní 2017. Í október síðastliðnum var heimildin framlengd um tvö ár og gildir til 30. júní 2019. Á sama tíma voru samþykkt ný lög um stuðning til kaupa á fyrstu íbúð (lög nr.111/2016). Lög heimila skattfrjálsa úttekt á séreignarsparnaði sem safnast hefur í allt að 10 ár, til kaupa á fyrstu íbúð. Einnig heimila lög skattfrjálsa ráðstöfun séreignarsparnaðar inn á höfuðstól láns sem tryggt er með veði í fyrstu íbúð og ráðstöfun inn á afborgun og höfuðstól óverðtryggðs láns. Hámarksfjárhæð er kr. 500.000 á ári fyrir einstakling og takmarkast við allt að 4% framlag launþega og 2% framlag launagreiðanda. Lög þessi taka gildi 1. júlí 2017.

**Ekki bíða lengur. Gerðu samning strax í dag!**



# Traustið þarf að endurvinnna

Fyrir rúmu ári tók Eyþór Þ. Árnason við starfi aðaltrúnaðarmanns hjá Rio Tinto Alcan á vægast sagt miklum umrótatímum, en áður hafði hann verið trúnaðarmaður og varaaðaltrúnaðarmaður frá árinu 2011.



## Hefðbundin leið í gegnum Stóriðjuskólann

„Ég hef starfað hjá álverinu í Straumsvík í fjórtán ár, frá árinu 2002,“ segir Eyþór. „Í sjálfu sér kom ég hefðbundna leið inn í starfið, leið sem margir fara, í gegnum þriggja anna nám í Stóriðjuskólanum, sem er ætlaður til að uppfæða og mennta fólk á svæðinu. Það verður að segjast að Stóriðjuskólinn er mjög vel heppnuð endurmenntunarleið. Upprunalega var þetta sameiginlegt átak Verkalýðsfélagsins Hlífar og fyrirtækisins um auknar námskeiðsleiðir og starfsmenntun fyrir félagsmenn Hlífar og þarna hafa ótal starfsmenn siglt í gegn. Á seinni tímum var gerð námsbraut Stóriðjuskólans leið 2 þar sem allir starfsmenn eiga aðkomu að sem eru innan stéttarfélaga í Trúnaðarráði ÍSAL. Ef þú ræður þig hjá ÍSAL heldurðu fullum launum meðan skólinn stendur og ef skólinn skarast við vaktir hefur skólinn forgang. Við útskrift færðu svo prósentuhækkun á launin og því er þetta mörgum verðmætt.“

## Óvenju harðar deilur

Staðan fyrir ári síðan var vægast sagt óvenjuleg þar sem hörð vinnudeila á milli Rio Tinto Alcan og starfsmanna stóð sem hæst. Þetta var langur og harður slagur þar sem óvenju harkalega var tekist á, bæði á bakvið tjöldin og í fjölmiðlum.

En hvernig hefur gengið þessa mánuði eftir að deilan leystist og eðlileg starfsemi hófst að nýju?

„Það hefur gengið vel, yfir það heila tekið. Það eru auðvitað alltaf einhver mál sem koma upp sem þarfnast úrlausnar, þar sem báðir aðilar þurfa að koma að borðinu. En málin fara í hefðbundnari jarðveg núna en í fyrra. Hlutirnir eru smám saman að komast í samt lag.“

Og hefur gróið um heilt á milli starfsmanna og stjórnenda?

„Það sem gerðist í deilunni er að traustið brást. Það var það versta, þótt þetta hafi verið óvenju harðar deilur á alla mælikvarða. Núna er verið að endurvinnna traustið á milli allra aðila – og þótt okkur starfsmönnum hafi þótt á okkur brotið á ýmsan hátt má ekki gleyma því að traustið þarf að endurvinnna báðum megin. Við fórum til að mynda í mjög harkalega aðgerð sem var útflutningsbann og verkfall, þetta var reyndar sú aðgerð sem þurfti til að ríkissáttasemjari kæmi að borðinu og setti fram tillögu, en það breytir því ekki að hún var harkaleg frá sjónarhóli fyrirtækisins,“ bætir Eyþór við.

## Samningum fylgt eftir

„Í grófum dráttum má segja að starf trúnaðarmanna snúist um að tryggja að

samningum sé fylgt eftir og að starfsmenn séu meðvitaðir um rétt sinn. Við töukum auðvitað líka virkan þátt í kjarasamningagerð og þegar deilan stóð sem hæst í fyrra var hver dagur undirlagður í samningaumleitunum, þreifingum og símtölum; öllu þessu sem fylgir því að landa samningi. Þá vorum við til dæmis á tveggja vikna fresti hjá ríkissáttasemjara og lítið annað gert. Núna eru hlutirnir orðnir eðlilegri en áður, sem er nauðsynlegt til að geta ýtt undir heilbrigðan vinnustað.“

## Boltinn og fjölskyldan

Eyþór er gegnheill Hafnfirðingur, alinn upp þar til 25 ára aldurs og er snúinn aftur eftir nokkur ár í burtu. Aðspurður um lífið eftir vinnu segist Eyþór helst vilja verja tíma með fjölskyldunni og sinna helstu áhugamálum.

„Fyrir utan félagsstarfið sem tengist verkalýðsbaráttunni eru það helst bílar, líkamsrækt og boltaíþróttir sem ég hef áhuga á. Ég er gamall keppismaður í körfubolta og spilaði í allmörg ár fyrir Hauka í Hafnarfirðinum. Ég fylgist því grannt með þessum helstu boltaíþróttum og hef gaman af,“ segir Eyþór Þ. Árnason að lokum.



# Uppbygging almennra íbúða að hefjast



Gylfi Arnbjörnsson,  
forseti ASÍ

ASÍ hefur á undanförunum árum lagt mikla áherslu á að aftur verði hafin uppbygging félagslegs íbúðakerfis hér á landi til að hægt verði að leysa úr miklum vanda tekjulægri fjölskyldna í húsnæðismálum. ASÍ setti fyrir hönd sinna aðildarfélaga úrlausn þessara mála sem algjöra forsendu fyrir lausn kjaramála vorið 2015 og tókst að fá fram fyrirheit þáverandi ríkisstjórnar um verulega fjármuni í bæði nýtt félagslegt leiguíbúðakerfi og aukin framlög

Jafnframt var undirrituð viljayfirlýsing sambandsins og Reykjavíkurborgar um lóðir fyrir allt að 1000 íbúðir á næstu fjórum árum og í kjölfarið var samskonar yfirlýsing undirrituð með Hafnarfjarðarbæ.

Nú hyllir undir að hægt verði að yta þessum áformum úr vör. ASÍ og BSRB stóðu saman að því að stofna nýtt félag, sem til bráðabirgða fékk heitið Almenna íbúðafélagið hses., en það mun standa að byggingu og rekstri almennra íbúða á

félagsins. Björn er rekstrarhagfræðingur MBA og hefur viðtæka reynslu af byggingamarkaði og rekstri fasteignafélaga sem hönnuður, framkvæmdastjóri og stjórnarmaður.

Félagið er sjálfseignarstofnun og verður rekið án hagnaðarsjónarmiða. Gerð er krafa um sjálfbærni í þessu kerfi og þegar félagið fer að greiða niður lánin sín verður hagnaðinum skilað inn í kerfið aftur og hann nýttur til að byggja fleiri íbúðir og leysa þannig úr vanda fleiri fjölskyldna.

Stjórn félagsins er skipuð fulltrúum ASÍ og BSRB og var ákveðið á stofnfundinum að efna til samkeppni meðal félagsmanna um nafn félagsins. Vel á fjórða hundrad tillögur bárust og fékk félagið ráðgjafaryfiriræki til að aðstoða sig við að velja endanlegt nafn. Á fundi stjórnar í lok nóvember var ákveðið að nefna félagið Bjarg íbúðafélag hses. og vísar nafnið til atriða sem stjórnin leggur mikla áherslu á að félagið ávinni sér – að það verði sterkt, traust, öruggt og alltaf til staðar fyrir íbúana.

Það er sjálfstætt markmið félagsins að smíða vandaðar og eftirsóknarverðar íbúðir á góðum stöðum. Það verður ekki byggt mikið á hverjum stað, heldur verða íbúðirnar staðsettar víðsvegar um höfuðborgarsvæðið. Meginverkefni félagsins undanfarið hefur verið að undirbúa umsóknir hjá Reykjavík og Hafnarfirði um byggingu allt að 182 íbúða í þessum sveitarfélögum á grundvelli fyrrgreindra viljayfirlýsinga, 150 íbúðir í Reykjavík og 32 íbúðir í Hafnarfirði. Í Reykjavík verða þessar íbúðir við Móaveg við Spöngina í Grafarvogi og Urðarbrunn í Úlfarsárdal ásamt hluta af nýjum byggingarreit við Kirkjusand, en



Björn Traustason og Kolbeinn Gunnarsson undirrita lánasamning Almenna íbúðafélagsins

til húsnæðisbóta. Eftir mikið og gott samstarf og samráð við bæði ráðuneyti húsnæðismála, sveitarfélögin og velferðarnefnd Alþingis voru ný lög um almennar íbúðir og húsnæðisbætur afgreidd frá Alþingi í vor, þar sem m.a. er kveðið á um veitingu allt að 44% stofnframlaga frá ríki og sveitarfélögum.

Á 100 ára afmæli ASÍ í mars lýsti miðstjórn ASÍ því yfir að sambandið myndi beita sér fyrir stofnun almenns íbúðafélags til að leggja sitt af mörkum við að hrinda þessum áformum í framkvæmd.

landsvísu. Markhópur félagsins eru félagmenn þessara samtaka sem eru með tekjur undir þeim viðmiðunarmörkum sem löggin kveða á um, en almennt er gert ráð fyrir að kerfið sinni þeim sem eru í neðsta tekjufjórðunginum. Í dag miðast þessi mörk við um 400 þús. kr. á mánuði fyrir einstakling og 560 þús. kr. á mánuði fyrir hjón, en að auki er heimilt að hækka þessi mörk m.t.t. fjölda barna.

Félaginu var ýtt úr vör í lok sumars og var Björn Traustason ráðinn sem framkvæmdastjóri

í Hafnarfirði verður húsnæði byggt á reit við Skarðshlíð. Allt eru þetta mjög góðar lóðir með góðu aðgengi að almenningssamgöngum. Borgarráð Reykjavíkur hefur þegar afgreitt stofnstyrki fyrir 115 af þeim 150 íbúðum sem samkomulag var um og bæjarráð Hafnarfjarðar hefur afgreitt stofnstyrki vegna allra íbúðanna. Beið er eftir afgreiðslu Íbúðalánasjóðs á umsóknum vegna þessara íbúða, en sjóðurinn beið með sína afgreiðslu þar til sveitarfélögin væru búin að afgreiða sinn hluta stofnstyrkjanna.

Íbúðafélagið er stofnað sem landsfélag, því þótt það hefji starfsemina í samstarfi við Reykjavík og Hafnarfjörð er hugmyndin sú að félagið starfi um allt land. Engu að síður verður félagið ávallt háð því að það hefur ekki heimild til að niðurgreiða leigu um meira en sem nemur áhrifum stofnkostnaðarframlaganna, þannig að leiga á hverjum stað þarf að standa undir sér. Á þeim svæðum þar sem leiga á fasteignamarkaði er lág verður að leggja mat á það hvort hægt sé að nýta þetta úrræði, en mikill vilji er til þess að vinna með öllum sveitarfélögum að því að finna leiðir sem geta hentað. Stefnt er að því



afhenda eitt fjölbýlishús á mánuði í fjögur ár. Því mun umfang þessa verkefnis aukast mikið og uppbyggingin verða mjög hröð. Gera má ráð fyrir biðlistakerfi þegar kemur að því að úthluta íbúðum, en félagið hefur enn sem komið er ekki opnað fyrir umsóknir. Húsnæðið er hugsað fyrir félagsmenn ASÍ og BSRB. Lögð er áhersla á að þetta verði íbúðir af hæfilegri stærð og haganlega skipulagðar, þar sem tveggja herbergja íbúð verði um 45 fermetrar að raunstærð, þriggja herbergja íbúð

nálgast hundrað fermetra, en þetta er vitanlega gert til þess að halda leiguverðinu sem allra lægstu. Markmiðið er að hanna íbúðirnar skalanlegar þannig að þegar börnin fara að heiman verði t.d. hægt að breyta herbergi í stofu, en jafnframt verður gert ráð fyrir því að íbúar geti flutt sig til innan kerfisins. Samkvæmt lögunum er gert ráð fyrir því í þessu kerfi að þótt viðkomandi fjölskylda fari yfir tekjumörkin einhvern tímann á lífsleiðinni missi hún ekki húsnæðið. Þess í stað mun leiguverðið hækka og nálgast markaðsverð, en geti þó ekki orðið hærra en sem nemur 25% af tekjum.

Í umsóknum um stofnkostnaðarframlög frá Reykjavík og Hafnarfirði er gert ráð fyrir að leiga fyrir svona íbúðir fari eftir bæði fjármögnunar- og byggingarkostnaði, en hugmyndin sé að leigan geti verið eitthvað á borð við 2.000 krónur á fermetrann. Þannig geti leiguverð fyrir 70 fermetra íbúð á góðum stað ef til vill verið um 160 þúsund krónur á mánuði, en viðkomandi fjölskylda eigi síðan rétt á húsnæðisbótum sem lækka leiguna enn frekar. Ef gerð verður krafa um bílastæði í bílakjallara af hálfu skipulagsyfirvalda getur leigan hækkað um allt að 20%, en lögð er áhersla á það af hálfu félagsins að komast hjá því að byggja bílakjallara.



að undirbúa umsóknir að byggingu almennra íbúða á landsbyggðinni strax á vormánuðum. Um leið og staðfesting fæst frá Íbúðalánasjóði er félaginu ekkert að vanbúnaði að hefja undirbúning að hönnun íbúðanna og í framhaldi af því gera samninga við verktaka, en framkvæmdir ættu að geta hafist í sumarbyrjun. Undanfarið hefur staðið yfir hugmyndakönnun meðal arkitekta um framtíðarhönnun húsnæðislausna af þessu tagi, en þar er markmiðið að lágmarka stærð íbúðanna en hámarka notagildi þeirra. Munu niðurstöður þessarar könnunar nýtast við endanlega hönnun íbúðanna. Gera má ráð fyrir allt að tveggja ára framkvæmdatíma þannig að fyrstu íbúðirnar munu fara í leigu í ársbyrjun 2019 og eftir það mun félagið að meðaltali

verði um 70 fermetrar, fjögurra herbergja íbúð um 85 fermetrar og fimm herbergja íbúðir



# Vel nýttir styrkir hjá Starfsafli

– viðtal við Lísbetu Einarsdóttur, framkvæmdastjóra Starfsafls



Í síbreytilegu nútímaumhverfi er nauðsynlegt fyrir fyrirtæki að vera vakandi og hlúa að sínum mannauði – starfsfólkinu. Sífellt fleiri fyrirtæki gera sér grein fyrir mikilvægi þess og bjóða starfsfólki sínu því upp á fræðslu við hæfi og nota til þess þá þekkingu sem til er innan veggja fyrirtækisins eða sækja þá þekkingu sem til þarf.

„Það er óhætt að segja að fyrirtæki sækji í sjóðinn í auknum mæli og mörg þeirra gera sér vel grein fyrir því hversu sterkur bakhjarl Starfsafli getur verið þegar kemur að skipulagningu og fjármögnun fræðslu. Þá sækja einnig sífellt fleiri einstaklingar til sjóðsins. Hvorutveggja er ánægjulegt, enda er það ekki hlutverk sjóðsins að safna peningum,“ segir Lísbet Einarsdóttir, framkvæmdastjóri Starfsafls.

## Þriðjungur nýtur styrkja

„Árið 2015 voru veittir 3060 fræðslustyrkir til einstaklinga en aldrei áður hafa verið veittir jafnmargir styrkir. Sé litið til fyrirtækjastyrkja naut annar eins fjöldi einstaklinga styrkja í gegnum sinn vinnuveitanda, en beinir styrkir Starfsafls til fyrirtækja náðu til alls 2925 einstaklinga. Það þýðir að styrkir Starfsafls náðu á árinu 2015 til tæplega 6000 launþega innan Eflingar, Verkalýðsfélagsins Hlífar og VSK, sem er þriðjungur þeirra félagsmanna sem greitt er af til sjóðsins og er það mikið ánægjulefni,“ segir Lísbet.

Á árinu sem er að líða hefur enn frekari aukning átt sér stað, en það sem af er ári hafa styrkveitingar til einstaklinga og fyrirtækja aukist um tæp 20% á milli ára sé litið til styrkuppþæða. Það stefnir því í enn eitt metárið.

## Einstaklingsstyrkir

Sé litið til félagsmanna geta þeir sótt um styrki í alls kyns nám, jafnt tómstundanám sem starfsnám. Sem dæmi má nefna að hægt er að sækja um styrk til greiðslu skólagjalda í formlega skólakerfinu og til hvers kyns

námskeiða. Nýverið tóku t.a.m. gildi lög sem taka til endurmenntunar atvinnubilstjóra. Að sjálfsgöðu styrkir Starfsafli þá endurmenntun eins og reglur um einstaklingsstyrki segja til um og nú þegar eru farnar að berast styrkumsóknir vegna námsins, bæði frá fyrirtækjum og einstaklingum.

Styrkupphæð til starfsmenntunar er að hámarki 75% af kostnaði en aldrei meira en kr. 75.000- á ári fyrir félagsmenn með full réttindi. Það munar svo sannarlega um minna.

## Fyrirtækjastyrkir

„Ef við lítum til fyrirtækjanna eru þau fyrirtæki sem sækja til sjóðsins af öllum stærðum og gerðum en eiga það sameiginlegt að hafa starfsfólk innan Flóabandalagsins og vilja styrkja stöðu sína enda dugar ekkert minna í sífellt breytilegu starfsumhverfi.“

Eftirspurn eftir verkefninu Fræðslustjóri að láni er alltaf að aukast enda sjá fyrirtæki mikinn hag í því. Verkefnið er á þann veg að starfsmenntasjóðirnir lána sérfræðing inn í fyrirtækin sem þá greinir fræðslumál fyrirtækisins og gerir tillögur að fræðsluáætlun sem samin er með aðstoð allra starfsmannahópa fyrirtækisins. Á þessu ári hafa 12 fyrirtækið fengið Fræðslustjóra að láni en þau voru alls 10 á síðasta ári.

Þá fær vinnustaðþjálfun sífellt meira vægi og aukinn vitneskja er meðal atvinnurekenda um nauðsyn starfsmenntunar innan fyrirtækja. Í þessu samhengi má nefna að Starfsafli styrkir einnig eigin fræðslu fyrirtækja en fyrirtæki þurfa þó að gera samning fyrirfram.“

## Mikill fjöldi af erlendu bergi brotinn

Vegna vaxtar í atvinnulífni og þá einna helst í

ferðapjónustu hefur fjöldi erlendra starfsmanna aukist töluvert. Að því þarf að huga og útfæra leiðir til að aðlögun þeirra sé eins og best verður á kosið og hæfni þeirra og reynsla fái notið sín. Til að koma til móts við aukinn fjölda erlendra starfsmanna hefur Starfsafli breytt reglum sínum og fá nú fyrirtæki styrk til íslenskukennslu eins og til annarar fræðslu, en áður var þar mikill munur á, að sögn Lísbetar. Þá geta einstaklingar sótt styrk til íslenskunáms eftir mánuð í starfi en það að tileinka sér tungumálið og aðlagast samfélaginu og atvinnulífni getur skipt sköpum fyrir einstaklinginn og fyrirtækin sjálf hafa ekki síður hag af því.

## Ýmsar nýjungar í farvatninu

„Við erum alltaf að hugsa hvernig við getum mætt þörfum atvinnulífsins og okkar fólks í fræðslu- og starfsmenntamálu. Núna erum við t.d. að skoða og teikna upp hvernig við getum styrkt rafræna fræðslu en sífellt fleiri fyrirtæki kjósa að fara þá leið að hafa námsefni að hluta til á rafrænu formi. Þá vorum við ásamt Flóabandalaginu að skrifa undir samning við Mími – Símenntun um þarfa- og hæfnigreiningu á fræðslu fyrir hópferðabílastjóra. Fræðslan verður tilbúin á vormánuðum og í framhaldinu af þeirri greiningarvinnu getum við smíðað nám fyrir þennan hóp. Við erum enn fremur að skoða þernunám og nám fyrir aðstoðarfólk fatlaðra einstaklinga svo fátt eitt sé upptalið. Það er því heilmikil gerjun í gangi og við horfum bjartsýn til framtíðar,“ segir Lísbet að lokum.

starfsafli



Njóla Elíasdóttir tekur á móti styrk Mæðrastyrksnefndar frá Hlíf

## Jólastyrkur til Mæðra- styrksnefndar

### Að vanda reynir Verkalýðsfélagið Hlíf að leggja sitt af mörkum til samfélagsins.

Nú þegar jólahátíðin rennur í garð var ákveðið að styrkja Mæðrastyrksnefnd Hafnarfjarðar um kr. 250.000 og afhenti Kolbeinn Gunnarsson nefndarmeðlimum styrkinn þann 9. desember síðastliðinn.

Mæðrastyrksnefnd Hafnarfjarðar hefur fest sig í sessi og veitir m.a. efnaminni fjölskyldum í Hafnarfirði aðstoð með inneignarkortum

í matvöruverslunum. Í nefndinni starfa sex konur í sjálfböðavinnu, ein úr hverju kvenfélagi bæjarins. Nefndin er sjálfstæð eining og sér um að sinna skjólstæðingum í Hafnarfirði fyrir jólin.

Allar nánari upplýsingar eru veittar í síma 8430668 virka daga milli kl. 17-19 eða í netfanginu styrkur@maedrastyrksnefnd.is.

## Bestu kveðjur til félagsmanna Hlífar



VERKALÝÐS- OG SJÓMANNAFÉLAG  
KEFLAVÍKUR OG NÁGRENNIS



Teg. Elsa 3 – 1 – 1

“TÍMALAUS CLASSIC”

Teg. Antares 3 – 1 – 1



Gott úrval af hvíldarstólum með og án rafm.

Hornsófi teg. Amigo

**Opið virka daga 10 – 18**  
**laugardaga 11 – 17**  
**Sunnudaga 14 - 17**

**NYFORM**  
HÚSGAGNAVERSLUN

Strandgötu 24 – 220 Hafnarfjörður  
Sími 565 4100 - [www.nyform.is](http://www.nyform.is)



Georg Páll Skúlason formaður Grafía, Kolbeinn Gunnarsson, Stefán Pálsson, Guðrún Tryggvadóttir hönnuður skiltisins og Sigurður Bessason formaður Eflingar

# Unaðsreitur í yfir hálföld

– sögu Ölfusborga minnst

Þann tólfta nóvember síðastliðinn var afhjúpað söguskilti í Ölfusborgum þar sem stiklað er á stóru í sögu orlofshúsabyggðarinnar. Skiltinu var fundinn staður við Strýtuklett, sem kunnugir herma að sé álfakirkja. Strýtuklettur hefur einnig gengið undir nafninu Hannibal, eftir Hannibal Valdimarssyni fyrrum forseta ASÍ sem átti hvað stærstan þátt í að Ölfusborgir urðu að veruleika.



## Norræn fyrirmynd

Þyrpingar sumarhúsa í eigu stéttarfélaga til að gefa alþýðufólki kost á orlofsdvöl áttu sér norrænar fyrirmyndir. Þar líkt og hér á landi varð þörfin á þessari þjónustu sífellt ljósari eftir því sem launuðum orlofsdögum fjölgaði. Þegar á fjórða áratugnum höfðu nokkur verkalyðsfélög fengið launaða frídaga inn í kjarasamninga sína. Orlofsréttur varð almennur að heita með kjarasamningum árið 1942 og var bundinn í lög ári síðar og var þar miðað við 12 daga.

Árið 1965 var dögnum fjölgað í 18, sem aftur var aðeins staðfesting á því sem náðst hafði fram í samningum. Lengra sumarleyfi jók þrýstinginn á að tryggja fólki færi á að skipta um umhverfi. Fáir kostir voru þó í boði fyrir þá sem ekki gátu leitað á náðir ættingja og vana í



Sigurður Bessason afhjúpar söguskiltið

öðrum landshlutum.

Til að bregðast við þessu skipulögðu ýmis verkalyðsfélög styttri ferðir út á land og buðu upp á orlofsferðir með gistingu í heimavistarskólum. Þess voru jafnvel dæmi að verkalyðsfélög lánuðu út tjöld og svefnpoka til félagsmanna sem vildu brjóta upp hversdagsleikann.

Við afhjúpun verksins bauð stjórn Ölfusborga til veitinga og viðburðar. Formaður stjórnar, Kolbeinn Gunnarsson, bauð gesti velkomna og bað Stefán Pálsson um að fara yfir sögu staðarins.



Gestir við afhjúpun verksins

### Páttur Hannibals

Auk þess að gegna embætti forseta ASÍ var Hannibal Valdimarsson félagsmálaráðherra í vinstri stjórninni 1956–1958. Að hans frumkvæði veitti ríkið allnokkra fjárhæð í orlofshúsasjóð verkalýðshreyfingarinnar árin 1957 og 1958. Stjórnin hrökklaðist frá völdum í árslok 1958, en á síðustu dögum hennar var ASÍ veitt vilyrði fyrir landspildu undir orlofsbyggð í grennd við Hveragerði. Tók staðarvalið vitaskuld mið af jarðhitanum á svæðinu, enda var frá upphafi fyrirhugað að kynda húsin með heitu vatni og að með tíð og tíma risi þar myndarleg sundlaug með heitum pottum. Endanlegt staðarval átti þó eftir að taka sinn tíma. Fyrstu hugmyndir gengu út á að finna byggðinni stað innan við Hveragerði í landi Reykja, á svipuðum slóðum og skólasel Menntaskólans í Reykjavík stendur. Frá því var horfið af ýmsum ástæðum, ekki hvað síst vegna þess að áform voru uppi um að reisa þar verksmiðju til framleiðslu á þungu vatni, en með útbreiðslu kjarnorkutækninnar var talið að Ísland ætti mikil tækifæri á sviði þungavatsframleiðslu.

### Slitsterk mannvirki

Svæðið sem fyrir valinu varð í staðinn hafði áður verið nefnt Torfeyri og verið vinsæll áningastaður ríðandi ferðamanna. Áður en orlofshúsasvæðið var formlega tekið í notkun árið 1965 var þó leitað til Örnefnastofnunar sem stakk upp á heitinu Ölfusborgum og festist það samstundis við byggðina.



Ölfusborgir

Sigvaldi Thordarson arkitekt var fenginn til að teikna sjálf orlofshúsin, sem voru 22 í fyrsta áfanga. Þau eru 39 fermetrar að stærð, með einkennandi og óvenjulegu útliti. Hafa hús þessi reynst afar úthaldsgóð og kallað á miklu minna viðhald en mörg yngri orlofshús.

### Metnaðarfullar framtíðarhugmyndir

Aðildarfélag ASÍ stóðu hvert um sig straum af kostnaðinum við byggingu sinna húsa og gat það reynst sumum þeirra allstór biti. Fór enda svo að lokum að metnaðarfyllstu áætlanirnar um uppbyggingu Ölfusborga komust ekki allar í framkvæmd. Þannig hafði verið gert ráð fyrir byggingu gistiheimilis með fjölda herbergja. Þá voru um tíma uppi hugmyndir um veglegt listasafn með sýningarsölu fyrir málverk í eigu verkalýðshreyfingarinnar og stóru útsvæði fyrir höggmyndir í anda hins kunna danska Louisiana-listasafns fyrir utan Kaupmannahöfn. Þótt Ölfusborgir hafi ekki orðið útilistasafn og heldur ekki fengið níu hulu golfvöllinn sem sumir létu sig dreyma um fyrir aldarfjórðungi var byggðin um árabíl miðdepillinn í fræðslustarfsemi verkalýðshreyfingarinnar. Þar var Félagsmálaskóli alþýðu starfræktur af

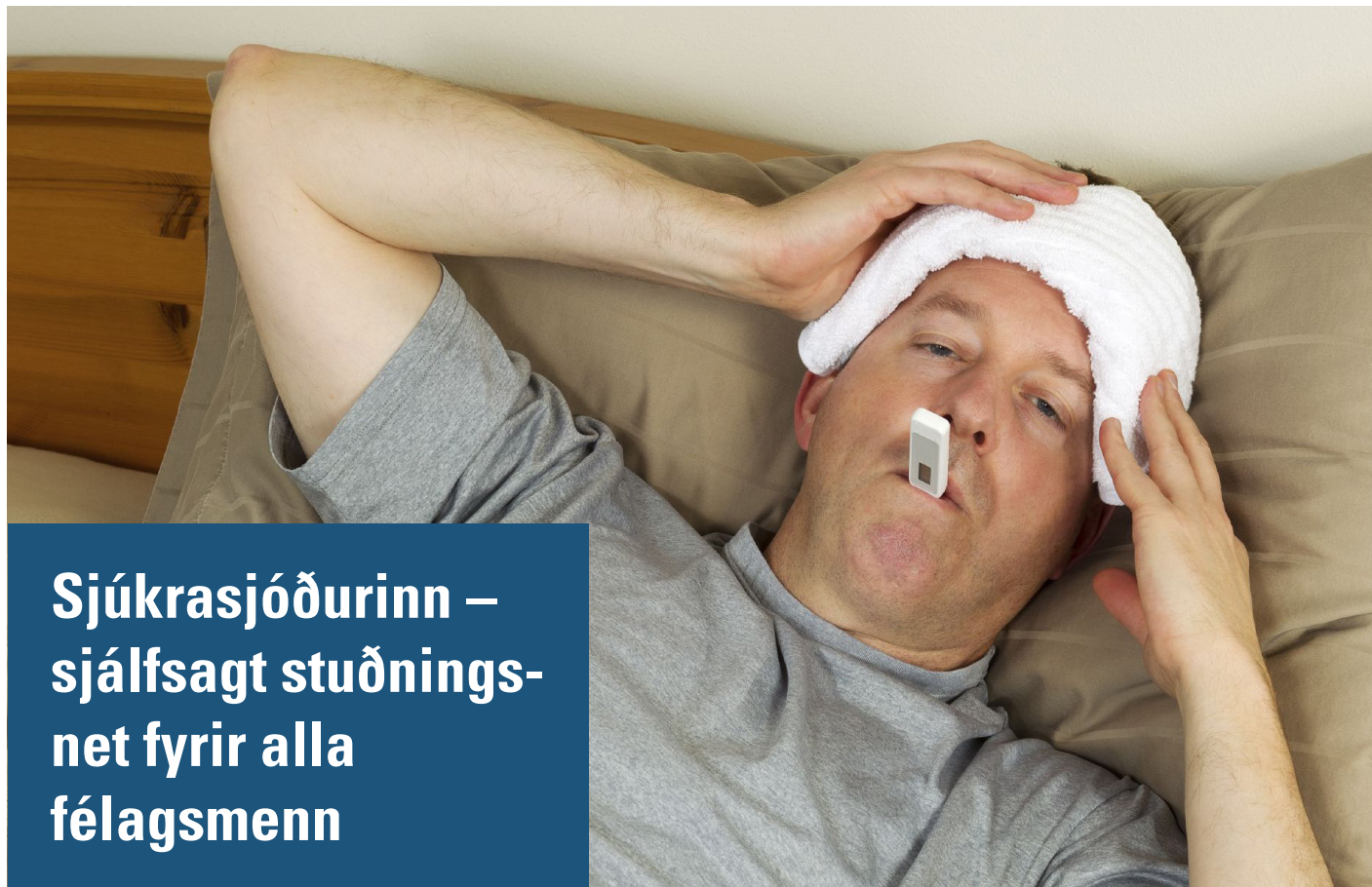


myndarskap og eiga margir þeir sem starfað hafa innan verkalýðshreyfingarinnar hlýjar minningar frá svæðinu, ekki síður en þær tugþúsundir sem þar hafa dvalist í fríum í gegnum áratugin.

Stefán Pálsson, sagnfræðingur



VERKALÝÐSFÉLAGIÐ HLÍF



## Sjúkrasjóðurinn – sjálfsagt stuðningsnet fyrir alla félagsmenn

**Sjúkrasjóður Hlífar er viðtækt stuðningsverkfæri sem allir félagsmenn ættu að kynna sér til hlítar, enda öðlast sjóðsfélagar viðtæk réttindi með reglubundnum iðgjaldgreiðslum til Hlífar.**

### Veikindi, slys og andlát

Hlutverk sjóðsins er m.a. að veita sjóðsfélögum fjárhagsaðstoð í veikinda-, slysa- og dánartilvikum, en annað verkefni sjóðsins er að vinna að fyrirbyggjandi aðgerðum sem snerta öryggi og heilsufar félagsmanna og verður sá þáttur sífellt mikilvægari.

**Sjóðsfélagar teljast vera þeir sem greitt hafa iðgjöld til sjóðsins (eða fyrir þá hafa verið greidd iðgjöld).**

### Alltaf ástæða til að minna á sjúkrasjóðinn

„Markmiðið er vitanlega að minnka líkurnar á því að krefjandi tímar í lífinu reynist félagsmönnum ofviða,“ segir Kolbeinn Gunnarsson, formaður Verkalýðsfélagsins Hlífar. „Það er auðvitað komin áratugalöng reynsla á það hvers félagsmenn þarfnast. Þessi stuðningur getur skipt sköpum af ólíkum ástæðum, ekki síst þegar áföll dynja yfir og fólk þarf að standa í útgjöldum til viðbótar við áfallið sjálft. Sem betur fer fjölgar umsóknnum í sjúkrasjóðinn með ári hverju. Þetta segir okkur að minnsta kosti tvennt: Að

félagsmenn séu vel upplýstir um tilvist sjóðsins og rétt sinn og að félagsmenn veigri sér ekki við að leita sér aðstoðar þegar á reynir. Það er okkur afar mikilvægt.“

### Allt að 180 daga veikindaréttur

Félagsmenn á almennum vinnumarkaði eiga rétt á allt að 180 daga greiðslu úr sjóðnum þegar þeir eru búnir með annan veikindarétt sinn. Starfsmenn hjá sveitarfélögum, ríkinu eða sjálfseignarstofnunum eiga rétt á allt að 90 daga greiðslu, en þetta stafar af því að veikindaréttur þeirra er almennt mun meiri en starfsmanna á almennum markaði.

Dagpeningarnir miðast við 80% af meðaltali þeirra heildarlauna sem iðgjald hefur verið greitt af á síðustu 6 mánuðum áður en umsókn er lögð inn og til að öðlast rétt á greiðslum þarf sjóðsfélagi að hafa greitt 1% af launum sínum til sjóðsins í 6 mánuði. Vegna langveikra og alvarlega fatlaðra barna greiðir sjóðurinn dagpeninga í allt að 90 daga að loknum kjarasamningsbundnum greiðslum launagreiðanda og í jafn langan tíma vegna alvarlegra veikinda maka. Þá greiðir sjóðurinn útfararþætur við andlát sjóðsfélaga.

### Greiðslur vegna fyrirbyggjandi aðgerða sífellt mikilvægari

Auk dagpeninga greiðir sjóðurinn kostnað

vegna fyrirbyggjandi aðgerða sem snerta öryggi og heilsufar sjóðsfélaga. Hafi viðkomandi verið í þrjá mánuði í Hlíf fær hann greiddan kostnað vegna krabbameinsskoðunar og blöðruhálskirtilsskoðunar. Til að öðlast rétt til annarra styrkja sem greiddir eru af sjóðnum þarf hann að hafa verið félagi í Hlíf í sex mánuði.

### Eftirtalin atriði eru styrkt af sjóðnum:

Framhaldsskoðun vegna krabbameins, ristilskimun, Hjartavernd (áhættumat), heilsurækt/líkamsrækt, heilbrigðis- og lífstílsráðgjöf hjá Vinnuvernd ehf., sjúkráþjálfun/ endurhæfing, kaup á gleraugum eða linsum, augnaðgerð með laser, heyrnartæki, dvöl á Heilsustofnun NLF í Hveragerði, viðtalsmeðferð hjá sálfræðingi, geðhjúkrunarfræðingi og/eða félags- og fjölskylduráðgjafa, SÁÁ og/eða MFM (matarfíknimeðferð), viðtalsmeðferð, tækni- og glasafhrjógvun í fyrsta skipti, lesblindugreining, göngugreining, námskeið til að hætta að reykja, ættleiðing erlendis frá og CPAP-svefngrímur.

### Allar upplýsingar er að finna á netinu

Nánari upplýsingar um Sjúkrasjóð Hlífar er að finna á heimasíðu félagsins á slóðinni <http://hlif.is/sjukrasjodur>.





## GALLUP VINNINGSHAFAR

Um miðjan desember var dregið úr potti þeirra sem tóku þátt í Gallup-könnun Hlífar sem fjallað er um hér í blaðinu. Sjö félagsmenn dattu í lukkupottinn að þessu sinni og óskum við þeim Raminta Cirvydaite, Joemar Aliwate Sabanpan, Maríu Hrönn Sveinbjörnsdóttir, Sigurjóni Jóhannssyni, Sigríði Maríu Hansen, Önnu Sólrúnu Kolbeinsdóttur og Daniel Stanislaw Chwaszczynski innilega til hamingju með 50.000 krónu gjafabréfið sem vonandi kemur sér vel fyrir jólahátíðina.

Einnig var Gallup með skyndihappadrætti þar sem 10 félagar fengu 15.000 kr.

Tveir félagsmenn frá Hlíf fengu vinning en það voru þau Sveinn Helgi Sveinsson og Hrefna Lind Hjálmarsdóttir.

Verkalýðsfélagið Hlíf óskar vinningshöfum til hamingju og minnir félagsmenn á að þátttaka borgar sig.

### Bestu kveðjur til félagsmanna Hlífar



## Séreignarsparnaður er einn hagkvæmasti sparnaður sem völ er á

Kostir hans eru margir og má þar helst nefna mótframlag frá launagreiðanda sem er 2% samkvæmt flestum kjarasamningum. Á eftirlaunaárum lækkar ráðstöfunarfé fólks og því er nauðsynlegt að gera viðeigandi ráðstafanir í tíma. Séreignarsparnaður er ein besta leiðin til að tryggja næga framfærslu eftir starfslok og ætti því enginn að láta hann fram hjá sér fara.

### Kostir séreignarsparnaðar

- LAUNAHÆKKUN – 2% mótframlag frá launagreiðanda á mótí 2% til 4% framlagi launþega
- ERFIST – sparnaðurinn erfist að fullu til lögerfingja eftir reglum erfðalaga
- SKATTAHAGRÆÐI – Iðgjald í séreignarsjóð er ekki skattlagt við innborgun í sjóð
- Tekjuskattur er greiddur við útgreiðslu sparnaðarins
- Enginn fjármagnstekjuskattur af vaxtatekjum
- ÞÆGINDI – launagreiðandi sér um að standa skil á sparnaðinum

### Ráðstöfun á séreignarsparnaði

- SKATTFRJÁLS RÁÐSTÖFUN INN Á LÁN – heimilt að ráðstafa greiddum séreignarsparnaði inn á höfuðstól húsnæðislána
- HÚSNÆÐISSPARNAÐUR – heimild til skattfrjálsrar úttekta á uppsöfnuðum séreignarsparnaði til kaupa á fasteign

Hægt er að sækja um séreignarsparnað á [www.gildi.is](http://www.gildi.is) eða koma á skrifstofu sjóðsins og ganga frá samningi á staðnum.



Guðrúnartúni 1, 105 Reykjavík • Sími 515 4700 • [www.gildi.is](http://www.gildi.is) - [gildi@gildi.is](mailto:gildi@gildi.is)

# Aukið starfsöryggi en húsnæðismálin brenna á félagsmönnum

**Árleg könnun Gallup fyrir Flóabandalagið var framkvæmd frá 9. september til 26. október síðastliðinn, en markmið hennar var m.a. að kanna kjör félagsmanna og samsetningu launa og í öðru lagi að meta hvort kynbundinn launamunur sé fyrir hendi og hversu mikill hann er.**

Umsjónarmenn fyrir hönd Gallup voru Tómas Bjarnason, Þórhallur Ólafsson, Elísabet Stefánsdóttir og Sarah Knappe og kunnum við þeim bestu þakkið fyrir vel unnin störf að vanda.

## Fáir í eigin húsnæði – unga fólkið fast í foreldrahúsum

Samkvæmt könnun Gallup búa rúm 45% félagsmanna í eigin húsnæði og hefur hlutfallið aldrei mælst lægra. Í þessu samhengi má nefna að nærri 80% fá hvorki vaxtabætur né húsaleigubætur. Könnunin staðfestir það sem hefur verið kallað „leigumarkaðsgildran“ þar sem leigan er svo há að fólki reynist erfitt að safna upp í útborgun á íbúð. Heil 69% af 18-24 ára félagsmönnum búa í foreldrahúsum og hlýtur þetta að teljast mikið áhyggjuefni. Meiri fjárhagsáhyggjur er að finna hjá þeim sem búa í leiguhúsnæði eða „annars staðar“ en í eigin húsnæði eða leiguhúsnæði. Meira en helmingur þeirra sem búa í leiguhúsnæði er með miklar fjárhagsáhyggjur. Þrátt fyrir

þetta sýnir könnunin almennt betri stöðu heimilanna og minni áhyggjur fólks af fjárhagslegri stöðu sinni.

## Aukið starfsöryggi, aukin tækifæri, meiri hreyfanleiki

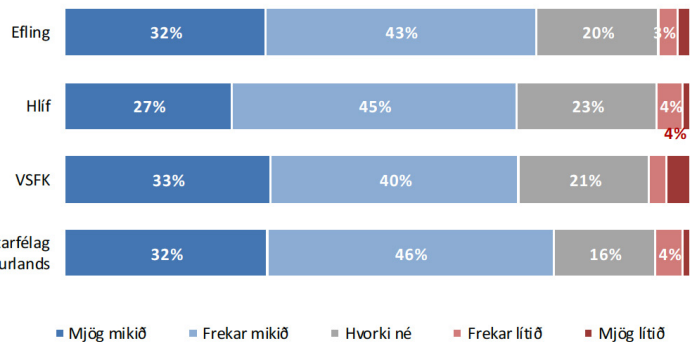
Tilfinning félagsmanna fyrir starfsöryggi eykst og hefur starfsöryggi ekki mælst herra síðan fyrir hrun. Tækifæri á vinnumarkaði aukast og mun fleiri telja auðvelt að fá aðra vinnu með sambærilegum kjörum en árið 2014.

meira en helmingur svarenda sem telur mikið svigrúm til launahækkana. Eins og áður er mun minni launaþrýstingur í opinbera geiranum en einkageiranum. Það þarf ekki að koma á óvart að launahæri félagsmenn telja sig frekar hafa fengið hækkun umfram samninga en aðrir félagsmenn.

## Breytileg heildarlaun félagsmanna

Spurt var um laun fyrir ágúst mánuð, en ef viðkomandi var í frii var spurt um síðasta heila mánuð sem viðkomandi vann. Heildarlaun fyrir fullt starf eru 429 þúsund, sem felur í sér hækkun um rúm 15% frá árinu 2014 eða 57 þúsund krónur. Karlar hækka um 61 þúsund en konur um 56 þúsund, sem bendir ekki til þess að kynbundinn launamunur fari minnkandi. Heildarlaun Eflingarfólks hækka um 18% en Hlíf og VSKF hækka minna. Hæstu laun eru greidd bílstjórum eða 542 þúsund krónur, en lægstu laun fá leiðbeinendur eða 329 þúsund krónur.

## Hversu mikið eða lítið telur þú starfsöryggi þitt vera í dag?



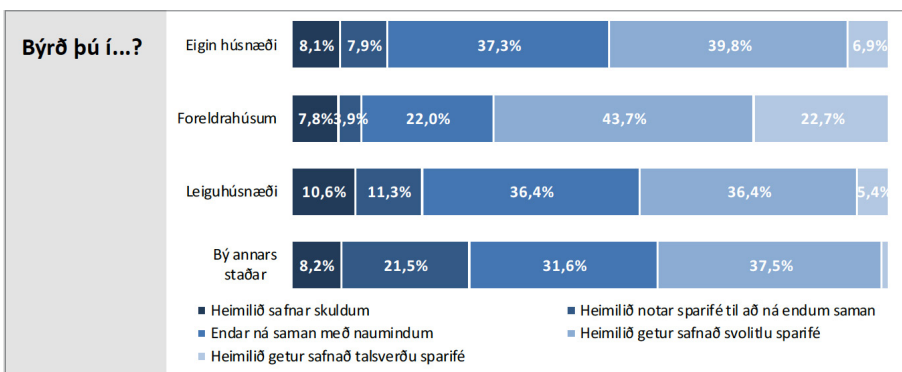
Starfsaldur fer einnig lækkandi, sem bendir til meiri nýráðninga og aukins hreyfanleika á vinnumarkaði.

## Minnkandi launaþrýstingur

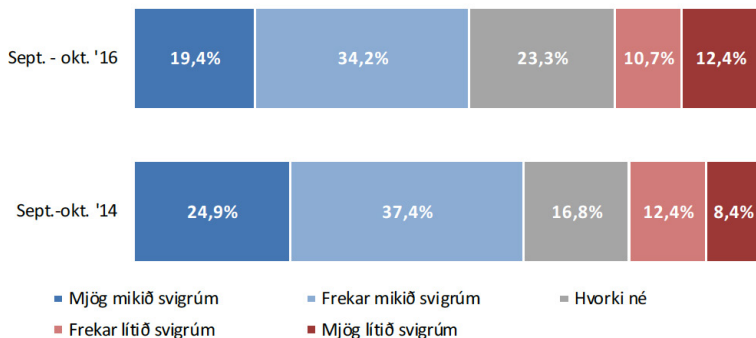
Segja má að könnun Gallup sýni að dregið hafi úr launaþrýstingi frá 2014. Enn er þó

## Nokkur áhugi á ráðstöfunum um séreignarsparnað og húsnæðis kaup

Félagsmenn hafa ágæta trú á því að ávinningur sé af söfnun séreignarsparnaðar og telja ríflega 58% svarenda vera mikinn ávinning af því. Samtals eru 62,8% félagsmanna sem eru að safna um þessar mundir og enn fleiri sem hafa safnað en eru ekki að safna núna. Ríflega þriðjungur svarenda hefur kynnt sér úrræði um ráðstöfun séreignarsparnaðar til fyrstu kaupa og tæplega 57% hafa áhuga á að nýta sér úrræðin. Tæplega fimmtungur hefur bæði kynnt sér úrræðið og hefur áhuga á að nýta það. Á hinn bóginn hefur þriðjungur svarenda kynnt sér úrræði stjórnvalda um ráðstöfun séreignarsparnaðar inn á fasteignaveðlán, en tæp 58% hafa áhuga á að nýta sér það.



**Telur þú að þinn atvinnurekandi hafi mikið eða lítið svigrúm til að greiða hærri laun en hann gerir í dag?**



**Framkvæmd könnunarinnar**

Hringt var í félagsmenn úr Flóabandalaginu og þeim boðið að taka þátt í könnuninni á netinu eða í síma og voru spyrjendur íslensku-, pólsku- og enskumælandi. Svarendur á netinu voru tæplega 87% og rúmlega 13% svöruðu í síma. Svarendur könnunarinnar voru 1294 talsins og voru 48,8% svarenda karlar en 51,6% konur. 20% svarenda voru 24 ára eða yngri, um 25% voru á aldrinum 25-34 ára, tæplega 22% voru á aldrinum 35-44 ára, rúmlega 18% á aldrinum 45-54 ára og tæplega 15% voru 55 ára eða eldri.

Spurt var um laun fyrir síðasta heila mánuð sem einstaklingur vann í sínu aðalstarfi og snúa þær spurningar sem unnið er með í launaúrvinnslu að grunnlaunum og heildarlaunum. Þessar upplýsingar eru greindar eftir kyni, aldri,

búsetu, starfssviði, vinnufyrirkomulagi, starfi, starfshlutfalli og starfsaldri.

Að vanda er könnunin víðtæk og hún er mikilvægt gagn fyrir alla þá sem vilja greina strauma og stefnur í samfélags- og kjaramálum.

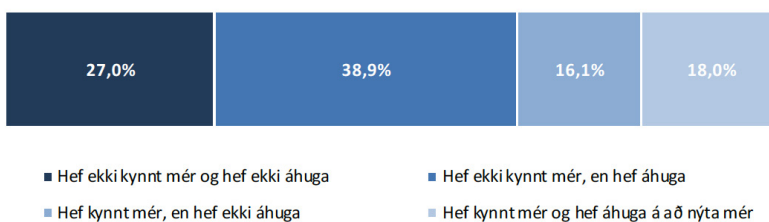
Fyrir utan þau atriði sem hér hafa verið tínd til er ótal margt fróðlegt sem kemur fram í heildarkönnuninni. Sem dæmi má nefna að félagsmenn Hlífar safna mun frekar séreignarsparnaði en félagsmenn annarra félaga í Flóabandalaginu, en þeir fara hins vegar mun síður í launasamtöl. Þetta má teljast bagalegt, enda virðist könnunin sýna að launasamtöl leiði til hækkunar umfram taxa, sem ætti að vera hvati fyrir félagsmenn Hlífar. Svo lítið sé á björtu hliðarnar í þeim efnum er þó ágætt að nefna að yngri félagsmenn eru mun duglegri við að fara í launasamtöl, og er það vel.

Við hvetjum félagsmenn eindregið til að skoða könnunina í heild sinni á heimasíðu Hlífar, [www.hlif.is](http://www.hlif.is).



VERKALÝÐSFÉLAGIÐ HLÍF

**Úrræði stjórnvalda um ráðstöfun séreignarsparnaðar til fyrstu kaupna á íbúðarhúsnæði.**



**Úr sögu Hlífar:**

**„Frekar svartadauða en þessa plágu ...“**

Saga Hlífar hefur ekki verið fullkomlega átakalaus í gegnum tíðina. Laugardaginn 25. janúar 1947 fjallar Tíminn til dæmis um 40 ára afmæli Verkamannafélagsins Hlífar (eins og félagið hét þá) og rifjar upp viðbrögð atvinnurekenda í Hafnarfirði við stofnun félagsins árið 1907:

„Var tiltækið lítið svo óhýru auga af

atvinnurekendum í Hafnarfirði fyrir 40 árum, að einn harðbannaði, að ráðinn yrði nokkur félagsmaður á sín skip, en annar sagðist heldur vilja fá svartadauða yfir bæinn en þessa plágu.“

Það er kannski ekki að undra að þeir hafi brugðist svona illa við – með tilkomu Hlífar hækkuðu karlmenn úr 18-25 árum á klukkustund upp í 20-30 ára á klukkustund og konur úr 12 og hálfum eyri

upp í 15-18 ára. Þessi taxti gilti í fimm ár og hefur sannarlega munað um minna – bæði fyrir verkafólkið og atvinnurekendurna. Þótt oft andi köldu á milli verkalýðsfélaga og viðsemjenda þeirra er harla ólíklegt að önnur eins gifuryrði væru notuð í dag.

Heimild: Tíminn, 25. janúar 1947, bls. 1.



# Gott að koma aftur í Hafnarfjörðinn

Ester Lára Magnúsdóttir, félagsráðgjafi, hefur nýverið snúið aftur til heimabæjarins Hafnarfjarðar eftir 15 ára fjarveru þar sem hún bjó og starfaði á Akureyri. Hjálmur tók Ester Láru tali og spurði hana m.a. um dvölinna á Akureyri.

## Reynslubolti úr félagsþjónustunni

„Ég starfaði í samtals fimmtán ár á Akureyri og kunni því mjög vel, ekki síst vegna þess að þar er stutt á milli allra stofnana og auðvelt að eiga í virku samtali fyrir hönd skjólstæðinganna. Ég byrjaði sem félagsráðgjafi í barnavernd, starfaði síðan lengi í almennri félagsþjónustu og síðustu sjö árin var ég verkefnastjóri hjá Fjölskyldudeild Akureyrar,“ segir Ester Lára. „Starfið er ekkert mjög ólíkt því sem ég geri hjá VIRK í dag. Þetta snýst um að greina þarfir einstaklingsins og vera milliliður fyrir hann gagnvart kerfinu og þeim úrræðum sem eru í boði. Í félagsþjónustunni er reyndar markmiðið að fólk stoppi stutt og finni sér rétta aðstoð annars staðar, en hjá VIRK er samfellan meiri og tíminn með hverjum skjólstæðingi lengri.“

## Einstaklingsmiðuð þjónusta

„Við ráðgjafarnir erum alls ekki meðferðaraðilar heldur sjáum við einfaldlega um utanumhald,

tilvísanir og stuðning. Við pöntum úrræðin eftir samráð við sérfræðingana hjá VIRK og fylgjum því eftir hvernig skjólstæðingum gengur að fylgja áætluninni. Með þessu fyrirkomulagi myndast góð samfella sem byggir á tengslum ráðgjafa og skjólstæðings,“ segir Ester Lára.

Ráðgjafar hjá VIRK starfa náið með sérfræðingum VIRK og fyrir hvern skjólstæðing er útbúin endurhæfingaráætlun sem gildir í þrjú mánuði í senn. Ráðgjafarnir sjá um regluleg viðtöl og þeir halda utan um hvern skjólstæðing, þarfir hans og stöðu og í samráði við sérfræðingana er endurhæfingaráætlunin endurskoðuð á þriggja mánaða fresti.

„Fólk kemur inn til VIRK á afar ólíkum forsendum og þess vegna er líka mjög mismunandi hversu langan tíma ferlið tekur og hvert það leiðir. Sumir standa ágætlega og þeim duga kannski

nokkrir mánuðir í endurhæfingu áður en þeir finna sér stað aftur á vinnumarkaðnum. Hjá öðrum eru undirliggjandi veikindi þess eðlis að þeir þurfa langan tíma hjá okkur, stundum allt að tvö ár. Og hjá enn öðrum verður niðurstaðan sú að veikindin leiða ekki til frekari þátttöku á vinnumarkaðnum heldur til þess að viðkomandi er skráður á örorku. Á þessu er allur gangur.“

## Spennandi starfsvettvangur

VIRK er með höfuðstöðvar í Guðrúnartúni í Reykjavík en síðan starfa ráðgjafar á vegum VIRK hjá öllum stéttarfélagunum. Eftir að hafa flutt frá Akureyri árið 2015 og hafið störf hjá VIRK byrjaði Ester að vinna fyrir VR áður en hún flutti sig yfir til Rafiðnarsambands Íslands, en núna er hún komin til Verkalýðsfélagsins Hlífar, aftur á heimaslóðir.

„Ég er mjög ánægð með að komast aftur í Hafnarfjörðinn og geta unnið þar. Bæjarbragurinn hefur ekki mikið breyst á þessum tíma, þótt einstaka þættir hafi gert það. Börnin mín hlógu t.d. mikið að mér þegar við ætluðum á bókasafnið – ég keyrði auðvitað beint á gamla bókasafnið en ekki nýja safnið sem tekið var í notkun eftir að ég flutti á sínum tíma,“ segir Ester að lokum. Hjálmur óskar henni velfarnaðar í starfi sínu hjá Hlíf.



# Starfsmenntunarsjóðir Hlífar - símenntun fyrir alla félagsmenn

Félagsmenn Hlífar hafa nú aðgang að þremur öflugum starfsmenntunarsjóðum sem er einkum ætlað að byggja upp og efla starfs- og símenntun félagsmanna. Þetta eru Starfsafli (fyrir félagsmenn á almennum vinnumarkaði), Flóamennt (fyrir starfsmenn sem starfa hjá ríki og á hjúkrunarheimilum) og að síðustu Námskeiðssjóður Verkalýðsfélagsins Hlífar, en hann er ætlaður starfsmönnum Hafnarfjarðarbæjar og Garðabæjar, auk starfsmanna hjá sjálfstætt starfandi skólum.

## Starfsafli – fyrir almennan markað

Starfsafli varð til í tengslum við kjarasamninga vorið 2000 þegar samið var um stofnun sérstaks sjóðs til að byggja upp menntun ófaglærðra. Símenntun starfsmanna er einn mikilvægasti liðurinn í betra starfsumhverfi fyrirtækja og aukinni framleiðni og símenntun styrkir án nokkurs vafa samkeppnisstöðu fyrirtækja, burtséð frá því á hvaða markaði það starfar.

## Frumkvæði að þróunarverkefnum

Markmið Starfsafli er að hafa frumkvæði að þróunarverkefnum í starfsmenntun og leggja áherslu á kynningar- og hvatningarstarf sem tengist málaflokknum. Þannig vill Starfsafli stuðla að aukinni starfsmenntun í íslensku atvinnulífi, kanna þörf atvinnulífsins fyrir starfsmenntun ófaglærðs verkafólks og leita eftir viðræðum við stjórnvöld um fyrirkomulag fullorðinsfræðslu.

## „Fræðslustjóri að láni“

Einn þátturinn í þessu er fræðsluráðgjöf innan

fyrirtækjanna sjálfra. Í upphafi gekk verkefnið undir heitinu „Nýliðafræðsla“ en hefur fest sig í sessi undanfarin ár undir nafninu „Fræðslustjóri að láni“.

Allar nánari upplýsingar er að finna á starfsafli.is.

## Flóamennt

Flóamennt er starfsmenntunarsjóður fyrir starfsmenn sem starfa hjá ríki og á hjúkrunarheimilum og eru Efling og VSKF einnig aðilar að honum. Sjóðurinn hefur að markmiði að efla starfs- og símenntun starfsmanna auk þess að auka möguleika stofnana á að þróa starfssvið sitt. Þeir félagsmenn Hlífar sem starfa hjá ríki og á dvalar- og hjúkrunarheimilum eins og Sólvangi og Hrafnistu eða hjá Heilsugæslunni, Vegagerðinni o.fl. geta sótt um styrki til sjóðsins.

## Námskeiðssjóður Verkalýðsfélagsins Hlífar

Félagsmenn sem starfa hjá Hafnarfjarðarbæ og Garðabæ, auk starfsmanna sjálfstætt starfandi skóla, geta sótt um styrki til Námskeiðssjóðsins. Hann er eign Hlífar og er honum ætlað að styrkja félagsmenn sem sækja sér menntun á almennum fræðslumarkaði og starfa hjá sveitarfélögum eða stofnunum sem styrktar eru af þeim og eru á félagssvæði Hlífar sem samkvæmt lögum félagsins eru Hafnarfjörður og Garðabær.

## Helstu breytingar

Nokkrar breytingar urðu á reglum hjá Starfsafli og Flóamennt á síðasta ári, sumar þeirra til

allmikilla hagsbóta fyrir félagsmenn. Árleg styrkuppþæð hækkaði t.a.m. í kr. 75.000- (frá 1. janúar hjá Flóamennt en frá 1. júní hjá Starfsafli), en áfram er þó miðað við að ekki séu greidd meira en 75% af kostnaði.

Svokallaður þriggja ára styrkur hækkaði í kr. 225.000-, en það þýðir að ef félagsmaður hefur ekki sótt um styrk síðustu þrjú ár á hann rétt á styrk allt að kr. 225.000 fyrir eitt samfellt námskeið/nám.

## Aðrar breytingar snúa að umsóknarfyrirkomulaginu.

Hjá Flóamennt sækir t.d. einstaklingur núna um alla styrkuppþæð vegna náms- og kynnisferðastyrkja, en áður skiptist þetta til helminga á milli einstaklings og stofnunar. Hjá báðum sjóðum er núna miðað við að einstaklingur skili inn reikningi vegna náms/ námskeiðs innan þriggja mánaða eftir að greiðsla fer fram.

## Upplýsingar á netinu

Nánari upplýsingar um úthlutunarreglur, umsóknareyðublað og annað varðandi sjóðina er að finna á heimasíðu Hlífar á slóðinni <http://hlif.is/fraeslumal>, en sótt er um styrki til allra þriggja sjóðanna á skrifstofu Verkalýðsfélagsins Hlífar.



VERKALÝÐSFÉLAGIÐ HLÍF

# Orlofshús Hlífar

Það hefur færst mikið í aukana að félagsmenn Hlífar skreppi um helgar að vetri til í orlofshús félagsins, en félagið á nú níu orlofshús og þrjár orlofsíbúðir. Þannig hefur verið nær 100% nýting á húsunum um helgar í vetur og oft þurft að vísa áhugasömum frá vegna þess. Félagsmenn eru almennt hvattir til að hafa þetta í huga og panta tímanlega!

## Orlofsíbúðir sem geta hentað námsmönnum

Orlofsíbúðir Hlífar eru staðsettar að Furulundi á Akureyri og eru tvær þeirra leigðar námsfólki yfir veturinn. Rétt er að benda félagsmönnum á þennan möguleika ef þeir eða börn þeirra hyggja á nám norðan heiða.

## Níu orlofshús víða um land

Tvö orlofshúsa Hlífar eru í Vaðnesi í Grímsnesi, tvö í Ölfusborgum við Hveragerði, tvö í Munaðarnesi í Borgarfirði, eitt í Húsafelli og tvö í Stykkishólmi. Heitir pottar eru við öll húsin og einnig gasgrill, nema í Vaðnesi en þar eru hlaðin útigrill.

Orlofshúsin í Ölfusborgum eru í umsjón rekstrarfélags Ölfusborga

yfir vetrartímann, að undanskilinni páskavikunni, og þurfa félagsmenn því að hringja í þjónustumiðstöð Ölfusborga í síma 483 4260 vilji þeir dvelja þar utan hefðbundins orlofstíma.

## Verð og skilmálar

Leiguverð á orlofshúsi er 20.000 krónur frá föstudegi til föstudags en helgarleiga frá föstudegi til sunnudags er 15.000 krónur. Sérstök afsláttarkjör eru veitt fyrir eldri borgara og öryrkja í miðri viku að vetri til. Dýrahald er bannað í öllum húsum félagsins. Skila á húsum vel ræstum og hreinum að dvöl lokinni.

## Afsláttarmiðar í Hvalfjarðargöngin

Félagsmenn geta keypt afsláttarmiða

á skrifstofu Hlífar og kostar hver miði 500 krónur og sparast því 500 krónur í hverri ferð. Ekki er hægt að kaupa fleiri en 6 miða í einu. Ef keypt er stök ferð hjá Speli kostar hún 1.000 krónur.



## MUNAÐARNES, BORGARFIRÐI

### Kolás 12

Svefnaðstaða er fyrir 7 manns í þremur herbergjum. Einnig er svefnloft yfir hálfu húsinu, þar sem þó nokkrir geta sofð. Sængur og koddar eru fyrir 7 manns. Gestum ber að koma með rúmföt.

Í húsinu er sjónvarp, DVD-spilari, hljómtæki með geislaspilara, borðbúnaður fyrir 12 manns, örbylgjuofn og eldavél. Lítil ísskápur er í húsinu eins og er. Einnig er barnarúm og barnastóll í húsinu og bækur og spil til afþreyingar. Gasgrill.



Lykill afhendist á skrifstofu Hlífar og skilist þangað að dvöl lokinni.



## ÖLFUSBORGIR

### Hús númer 17 og 35

Svefnaðstaða er fyrir 6 manns og eru sængur og koddar fyrir jafn marga. Gestum ber að koma með rúmföt, en bent skal á að hægt er að fá leigð rúmföt í þjónustumiðstöð.

Í húsunum er sjónvarp, DVD-spilari, hljómtæki með geislaspilara, borðbúnaður fyrir 8 manns, örbylgjuofn og eldavél. Barnarúm og barnastóll er í húsunum og bækur og spil til afþreyingar. Gasgrill er við húsin og heitur pottur.

Húsin hafa verið stækkuð með garðskála sem er góð viðbót.

Stutt er í sund og verslanir í Hveragerði og á Selfossi.

Afhending lykla er í þjónustumiðstöð Ölfusborgar föstudaga frá 15:00 - 20:30. Sími 483 4260.

Yfirgefa þarf húsin á brottfaradegi eigi síðar en kl. 12:00.



## MUNAÐARNES, BORGARFIRÐI

### Kolás 12 A

Nýjasta orlofshúsið var fullgert fyrir



sumarið 2010. Svefnaðstaða er fyrir 7 manns í þremur herbergjum. Sængur og koddar eru fyrir 8 manns. Gestum ber að koma með rúmföt. Í húsinu er sjónvarp, geislaspilari og DVD-spilari, borðbúnaður fyrir 12 manns, örbylgjuofn og eldavél. Einnig er barnarúm og barnastóll í húsinu og bækur og spil til afþreyingar. Gasgrill. Lykill afhendist á skrifstofu Hlífar og skilist þangað að dvöl lokinni.



## AKUREYRI

### Furulundur 10N, 10R og 8C

3ja herb. íbúð með svefnaðstöðu fyrir fjóra, ásamt sængum og koddum fyrir jafn marga. Gestum ber að koma með rúmföt en bent er á að hægt er að fá rúmföt leigð hjá Securitas. Íbúðin nr. 8C er á annarri hæð með þvottavél í baðherbergi. Íbúðirnar nr. 10R og 10N eru á jarðhæð með verönd og hægt er að ganga beint út í garð. Þvottavél



## VAÐNES

### Kjarrbraut 8 og 10

Svefnaðstaða er fyrir 7 manns og sængur og koddar fyrir jafn marga. Gestum ber að koma með rúmföt.



Í húsunum er sjónvarp, dvd-spilari, hljómtæki með geislaspilara, borðbúnaður fyrir 12 manns, örbylgjuofn og eldavél. Barnarúm og barnastóll er í húsunum og bækur og spil til afþreyingar. Hlaðið kolagrill er við húsin og heitur pottur. Lykill afhendist á skrifstofu Vlf. Hlífar og skilist þangað að dvöl lokinni. Hús númer 8 er með aðgengi fyrir hjólastóla.



## HÚSAFELL

### Stórarjóðri 8

Svefnaðstaða er fyrir 7 manns og sængur og koddar fyrir jafn marga. Gestum ber að koma með rúmföt.

Í húsinu er sjónvarp, DVD-spilari, hljómtæki með geislaspilara, borðbúnaður fyrir 12 manns, örbylgjuofn og eldavél. Barnarúm og barnastóll er í húsunum og bækur og spil til afþreyingar. Hlaðið kolagrill er við húsið og heitur pottur.

Lykill afhendist á skrifstofu Hlífar og skilist þangað að dvöl lokinni.

### Húsafell býður upp á:

Sundlaug með heitum pottum, 9 holu mínigolfvöll. Veiðileyfi. Ath. greiða þarf sér fyrir afnot. Verslun er á staðnum. Stutt er í Reykholt.



## STYKKISHÓLMUR

### Borgarhlíð 2 og 4

Svefnaðstaða er fyrir 7 manns í tveimur herbergjum.

Sængur og koddar eru fyrir 7 manns. Gestum ber að koma með rúmföt utan um sængur og koddar og lök yfir dýnur.

Í húsinu er sjónvarp, hljómtæki með geislaspilara, borðbúnaður fyrir 12, örbylgjuofn o.fl. Barnarúm og barnastóll í húsinu. Bækur og spil til afþreyingar.

Heitur pottur er við húsið og gasgrill.

Lykill afhendist á skrifstofu Hlífar og skilist þangað að dvöl lokinni.

# Það er áfram vitlaust gefið í þessu ríka samfélagi

**Viðburðaríkt ár er á enda og staðan í þjóðmálunum er að mörgu leyti undarleg. Það er stjórnarkreppa, alger óvissa ríkir um næstu skref í kjarabaráttu kennara – og að sama skapi er óvíst hvernig hlutirnir spilast út á almennum vinnumarkaði snemma árs 2017.**



„Auðvitað er staðan ekki góð núna þegar þetta ár er að renna sitt skeið á enda,“ segir Kolbeinn Gunnarsson, formaður Verkalýðsfélagsins Hlífar. „Við erum búin að leggja mikið á okkur við að stuðla að sátt á launamarkaði og landa mörgum, flóknum og mikilvægum samningum undanfarin ár. Því miður virðist staðan vera sú að höfrungahlaupið gæti tekið sig upp aftur fljótlega eftir áramótin.“

Hluti af þeirri sátt sem samið var um í síðustu samningum var jöfnun lífeyrisréttinda. Það hafði lengið staðið illa í mönnum innan verkalýðsfélaganna sú staðreynd að opinberir starfsmenn fengju 30-40% hærrí lífeyri við starfslok en starfsmenn á almennum markaði.

„Fyrir utan ósannngirina sem er í þessu fólgin má auðvitað segja að það sé almenningur sem greiði laun opinberra starfsmanna – og greiði þar með fyrir lífeyrisréttindi þeirra líka.“

Leiðin sem var farin til að jafna þennan órétt var að hækka lífeyrisréttindi starfsfólks á almennum markaði um 3,5% á þremur árum. Eins og staðan er núna er aðeins 0,5% af þessu framlagi komið inn í lífeyrisjóðina en næstu tvö ár eiga hin 3 prósentin að koma inn þannig að réttindin séu samtals 15,5%. Enn er því óvíst með efnidirnar og hluti af ólgunni innan verkalýðsfélaganna snýst um þá staðreynd.

## Flókin stjórnsmál flækja málin

Þegar þetta er ritað ríkir enn stjórnarkreppa, einum og hálfum mánuði eftir sögulegar kosningar þar sem rötgrónar flokkalínur riðluðust, og ekkert ríkisstjórnarmynstur er í sjónmáli. Átökin eru

mikil, enda má segja að myndast hafi þrjár stoðir í hinu pólitíska landslagi, ein rækilega til hægri, ein rækilega til vinstri og ein rækilega staðsett í miðju. Það er því ekki útséð með það hvernig fer fyrir frumvarpinu um jöfnun lífeyrisréttinda.

„Það bíður auðvitað allt eftir nýju þingi. Jöfnun lífeyrisréttinda verður vonandi tekin fyrir á þingi um leið og það kemur saman. Ef það verður ekki gert gæti það leitt til þess að allir samningar losni upp úr febrúarmánuði á næsta ári,“ segir Kolbeinn og bætir við að jöfnun lífeyrisréttinda sé 40 ára réttlætismál sem loks sjái mögulega fyrir endann á að verði að veruleika.

## Sprengjan frá Kjaradómi

Það er ekki bara frumvarp um lífeyrisréttindi sem bíður nýs þings og nýrra þingmanna. Fyrir skömmu síðan, reyndar daginn eftir Alþingiskosningar í lok október, tilkynnti Kjaradómur um gífurlega hækkun á launum forseta Íslands, forsætisráðherra, annarra ráðherra og almennra Alþingismanna. Þetta var ákvörðun sem olli samstundis mikilli úlfúð í samfélaginu sem ekki sér fyrir endann á. Samfélagið logaði og margir urðu til að lýsa yfir óánægju sinni. Lengst gengu kennarar. Í þeirra röðum hefur fyrir kraumað óánægja með síðustu samninga og ýmsar starfsaðstæður í menntakerfinu og þetta var dropinn sem fyllti mælinn. Nú í nóvember, þegar stefndi í hópuppsagnir kennara og mikinn almennan flóttu í stéttinni, var samið um viðbótarlaunahækkun til þeirra upp á 10,8%. Búið er að lægja öldurnar, a.m.k. þangað til kosið verður um samninginn, en hvaða áhrif mun þetta hafa á

almenna kjarasamninga?

„Við sjáum ekkert annað í stöðunni en höfrungahlaup ef þessir samningar verða samþykktir. Verkalýðsfélagin munu ekki sætta sig við að efsta lagið í samfélaginu fái gríðarlegar hækkunar sem skila líka auknum lífeyrisréttindum. Því miður er það svo að þessi atburðarás, fyrst Kjaradómur og svo launahækkunir til kennara, gæti haft alvarlegar afleiðingar. Í raun er það þannig að úrskurður Kjaradóms strokar út þessar lágláunaleiðréttingar sem við náðum fram, bæði hvað varðar prósentutöluna og líka hvað varðar viðmiðið í leiðréttingunum, en þar var farið mun lengra aftur í tímann en til 2013.“

## Launahækkunir skila sér ekki alltaf í vasa launafólks

Eitt af því sem kennarar hafa kvartað yfir er að kröfur og vinnuálag hafi aukist samhliða hækkunum í síðustu samningum og því hafi launahækkunin ekki verið raunsönn fyrir þá. Kolbeinn bendir á að slíkt óréttlæti sé víðar að finna:

„Við töldum okkur ná ágætis árangri í síðustu samningahrinu, enda var andinn þar sá að allir aðilar væru samtaka í að jafna kjörin í samfélaginu. En því miður er líka stundum farið framhjá þessum launahækkunum. Við höfum heyrt dæmi um að starfshlutfall fólks hafi verið lækkað sem viðbragð við þessum hækkunum, oft án þess að starfsálagið minnki í raun. Þannig er fólk bara látið hlaupa hraðar fyrir sömu krónutölu í vasan – 100% starfið sem heitir núna 80% starf er eftir sem áður 100% starf. Að sjálfsögðu höfum við samúð með kennum og baráttu þeirra og



teljum störf þeirra mjög mikilvæg fyrir samfélagið. En okkar veruleiki er sá að okkar félagsmenn eru þeir lægst launuðu. Og ef kennarar telja sig ekki geta lifað af kennaralaunum – hvað þá með okkar félagsmenn, sem margir hverjir eru með 260-320 þúsund krónur í laun og búa í leiguhúsnæði sem kostar 180.000 krónur á mánuði?”

### Salek-tilraunin

Eins og fjallað er um annars staðar í blaðinu eru forsvarsmenn verkalyðsfélaganna að reyna að fá skýra mynd af því hvernig málum er háttað í kjarabaráttu á Norðurlöndunum, m.a. með vinnuheimsóknum til þessara landa. Svárið við þeirri spurningu er ekki einfalt, enda margar breytur ólíkar á milli landa. En þó virðist ákveðinn grunntónn ríkja sem tryggir jafnræði og samfellu í kerfinu:

„Í mörgum Norðurlandanna er jafnvægi tryggt á milli opinbera geirans og almenna geirans með því að semja á tveggja ára fresti og á víxl við þessa hópa. Þannig er tryggt að enginn skjótist alvarlega fram úr öðrum. Ef launaskrið verður á almennum markaði eitt árið myndar það launaskrið viðmið fyrir samninga í opinbera geiranum árið á eftir. Og öfugt, að sjálfsögðu. Fyrir mér hljómar þetta eins og mjög skynsamleg nálgun og hún er án efa ein leiðin sem ætti að vera fær hér á landi,” segir Kolbeinn, en bætir því við að vitanlega þyrfti líka að hækka dagvinnulaunagrunninn hér á landi; hann sé mun hærrí í nágrannalöndunum og kaupmáttur að sama skapi hærri.

### Samfélagið blómstrar en hagnaðurinn skilar sér ekki

„Okkur í verkalyðsbaráttunni finnst auðvitað alltaf skýrtið að ekki sé vilji í samfélaginu til að tryggja fólki mannsæmandi laun. En það er sérstaklega skýrtið að þessi ólga sé í gangi einmitt núna, þegar hagvöxtur er jafn mikill og raun ber vitni og staða ríkissjóðs góð – a.m.k. að sögn fjármálaráðherra. Það virðast vera nægir peningar til, en þeir bara rata ekki í vasa þeirra sem vinna grunnstörfín sem halda samfélaginu gangandi. Hér er allt farið að blómstra aftur – fyrirtækin blómstra, en hagnaðurinn er tregur til að skila sér niður til okkar félagsmanna.



Algennt er að fólk þurfi að vinna á tveimur stöðum til að geta verslað í matinn.

Þannig er áfram vitlaust gefið í samfélaginu, eins og hefur verið um áratugabil. Launin eru einfaldlega of lág og alltof algennt að menn þurfi að vinna á tveimur stöðum til að komast af.“

### Sjálvirknisamfélagið og borgaralaun

Nokkur umræða hefur myndast hér á landi og víðar um heim um þróun næstu áratuga á vinnumarkaði. Þar er ekki síst rætt um þá staðreynd að aukin sjálfvirkni með háþróaðri tækni mun ná að leysa fólk af hólmi, bæði í framleiðslugeiranum og upplýsingamiðlunargeiranum. Gervigreindin er í hraðri þróun og ýmsar aðrar tækninýjungar, t.d. þrívíddarprentun, munu ná að framkvæma ýmis störf og framleiða fingerða hluti sem áður þurfti næma mannshönd til að vinna. Nú í desember tók Eskja hf. á Eskfirði t.d. í notkun nýtt hátæknifyrstíðhús sem getur unnið 600 til 900 tonn af fiski á sólarhring.

„Þetta hefur auðvitað verið rætt innan okkar raða, þótt umræðan um borgaralaun sé enn í mýflugumynd. En við sjáum mjög skýrt hversu hröð þróunin hefur verið síðustu 30 ár og við sjáum líka að næstu 30 ár verður hún enn hraðari. Það er ekki upp úr þurru sem menn tala í alvöru um gjörbreytt landslag á vinnumarkaði eftir nokkra áratugi; að menn megi þakka fyrir að fá vinnu eftir nokkur ár. Liður í að mæta þessari þróun hlýtur að vera að stytta vinnuvikuna.“

### Mikil eðlisbreyting á störfum innan verkalyðshreyfingarinnar

Kolbeinn Gunnarsson hefur starfað fyrir Verkalyðsfélagið Hlíf frá árinu 1995 eða í rúmlega 20 ár. Hann segir að þótt grunnhugsjónin sé ávallt sú sama hafi mjög margt breyst í starfinu.

„Helsta breytingin er kannski sú að það fer miklu meiri vinna og tími í sjálfa samningagerðina. Hér áður fyrr var alltaf samið til tveggja til þriggja ára og hlé mynduðust inn á milli þar sem var starfsfriður til að klára þau atríði sem samið var um. Í dag er því miður oft alltof lítil tími til að fylgja samningum eftir. Ferlin eru lengri, það er farið miklu dýpra í alla hluti og það getur tekið 6-8 mánuði að vinna og klára einn samning. Að sumu leyti skrifast þetta á meiri fagmennsku, sem er gott, en það er líka meiri slagur um hvert orð í samningnum og hver einasta breyting kallar á kostnaðarútreikninga.“

„Allt sem tengist lífeyrissjóðunum er einnig orðið flóknara. Til að geta setið í stjórn lífeyrissjóðs þarftu t.d. að taka próf hjá Fjármálaeftirlitinu. Kröfurnar eru einfaldlega meiri en áður og miklu algengara að menn sæki rétt sinn ef einhver vitleysa kemur upp. En þetta stafar líka af því sem ég held að sé of mikið vantraust í samfélaginu öllu, það vantar traust og við höfum ekki náð að byggja það aftur upp eftir Hrunið. Það er alltaf viss eftirsjá í mér eftir þeim tíma þegar það dugði að taka í höndina á mönnum til að hafa hlutina á hreinu. Við erum órafjarri því í dag,” segir Kolbeinn að lokum.



ENJO á Íslandi ehf  
Reykjavíkurvegi 64—sími 555 1515  
[www.enjo.is](http://www.enjo.is)



# Er trúnaðarmaður á þínum vinnustað?

**Staða trúnaðarmanns er mikilvæg á hverjum vinnustað til að hægt sé að taka á málum sem upp koma af fagmennsku. Nú í desember voru margir nýir trúnaðarmenn kjörnir til starfa í Hafnarfirðinum og Hjálmur forvitnaðist lítillega um hagi þeirra og bakgrunn.**



**Bryndís Reynisdóttir** starfar á Hrafnistu, er fædd og uppalin í Hafnarfirðinum og hefur aldrei búið annars staðar. Hún á tvær uppkomnar dætur sem einnig búa í Hafnarfirðinum og hún segir því harla ólíklegt að hún fari þaðan úr þessu.

## Úr sundlaugarvörslu í aðhlyningu

„Ætli séu ekki sex ár síðan ég hóf störf hjá Hrafnistu,“ segir Bryndís. „Ég byrjaði á því að starfa við sundlaugina sem sundlaugarvörður ásamt annarri samstarfskonu, en núna er ég komin í aðhlyningu á öldrunardeild og líkar það vel. Þetta eru mjög ólík störf og það er líka gott að breyta til.“ Þetta er ekki eina reynsla Bryndísar af aðhlyningu því hún starfaði fyrir nokkrum árum einnig á Sólvangi.

## Beðin um að taka þetta að mér

Aðrir nýir trúnaðarmenn sem rætt var við eiga það sameiginlegt að hafa haft litla þekkingu á stöðunni og það sama gildir um Bryndísi. Hún segist vera að lesa handbókina og vera spennt fyrir námskeiðinu eftir áramótin.

„Ég hef aldrei þurft að fá aðstoð frá trúnaðarmanni, en ég man eftir því að hafa rætt við trúnaðarmann til að fá tiltekna upplýsingar,“ segir Bryndís. „Þetta er mikilvæg staða á hverjum vinnustað og mér finnst sjálfsgagt að leggja sitt af mörkum.“

## Gönguferðir og hjólatúrar

„Þegar ég er ekki í vinnunni nýt ég þess mjög að fara í göngutúra og hjólatúra. Ég hef alltaf búið miðsvæðis í Hafnarfirðinum, en núna er ég flutt alla leið upp á Velli. Það býður upp á ýmsa útivistarmöguleika og ég fer gjarnan í göngu- eða hjólatúra þegar tækifæri gefast, auk þess að hjóla líka stundum í vinnuna,“ segir Bryndís að lokum.



**Guðmundur Gestsson** er nýkjörinn trúnaðarmaður hjá Rio Tinto Alcan þrátt fyrir að hafa aðeins starfað í eitt ár í kerskálunum hjá fyrirtækinu.

## Alveg nýr til starfa

„Ég er rétt að lesa mér til í handbókinni – eins

og oft er með þá sem gerast trúnaðarmenn eru þeir ekki sérfræðingar þegar þeir byrja,“ segir Guðmundur aðspurður um eðli starfins. Hann segir að erfitt hafi reynst að finna fólk til að bjóða sig fram í stöðu trúnaðarmanns, hugsanlega vegna þess hve erfitt ástand var á þessum stóra vinnustað í kjölfar harðrar vinnudeilu árið 2015 og fram á þetta ár.

„Eyþór aðaltrúnaðarmaður hafði samband við mig og sagði að einhver hefði bent á mig. Og það tókst að snúa mér,“ segir Guðmundur en tekur fram að hann sé engu að síður mjög spenntur fyrir þessari stöðu.

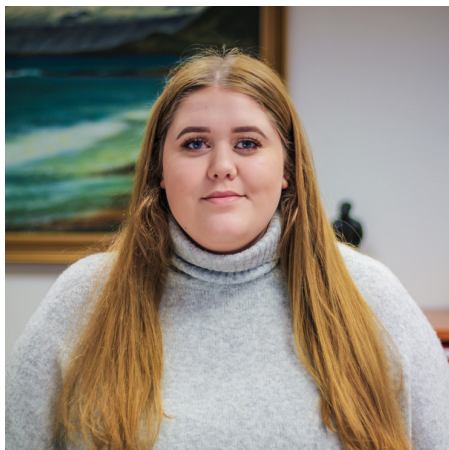
„Ég hef alltaf haft áhuga á samfélagsmálum þótt ég hafi mig ekki alltaf mikið í frammi. Ég reyni að taka þátt í umræðum og mynda mér skoðun á umdeildum málum – en ég tala helst ekki um málin nema kynna mér þau fyrst. Ef ég hef skoðanir þá hika ég ekki við að láta heyrast í mér. Kannski var það þess vegna sem var talað við mig.“

Guðmundur er alinn upp á Holtinu í Hafnarfirði og segist vera „löggiltur Holtakjúklingur“ eins og það er gjarnan kallað. Um þessar mundir býr hann þó á Eyrarbakka með konu og fjórum börnum.

## Best að vera á hjólinu

„Eins og veðrið er búið að vera undanfarið er lítið mál að keyra á milli. Svo er mótörhjólið mitt helsta áhugamál, ég er á hálfgildings forngrip, VT 700 Honda, árgerð 1986. Þar vil ég helst vera, ef ég á að segja alveg eins og er. Ég á vakt á aðfangadagskvöld og planið er að fara á hjólinu í vinnuna ef veður leyfir. Það væri alger draumur,“ segir Guðmundur að lokum.





**Sigrún Ösp Barkardóttir** er fædd og uppalin á Hornafirði en árið 2001 flutti hún á höfuðborgarsvæðið, fyrst í Breiðholtið en síðar í Grafarvoginn þar sem hún býr núna. Hún er ein margra nýrra trúnaðarmanna sem kosnir voru til starfa nú í vetur.

#### Vissi lítið fyrir

„Ég get ekki sagt að ég hafi vitað mikið um stöðuna áður en ég tók við henni,“ segir Sigrún Ösp. „Það var yfirmaður minn sem hafði samband og spurði hvort ég hefði ekki áhuga. Mér fannst það spennandi tilboð og ákvað að slá til.“

„Ég hef ekki sjálft þurft að leita til trúnaðarmanns í störfum mínum, en ég veit samt að þetta er mikilvæg staða og að við höfum verið í nokkurn tíma án trúnaðarmanns hér á minni hæð.“

Sigrún Ösp starfar við aðhlyningu á 2. hæð á Hrafnistu og hefur gert það undanfarin fimm ár. Henni líkar afar vel við vinnustaðinn og segist líða vel í Hafnarfirðinum.

„Núna er ég bara að lesa trúnaðarmannahandbókina og bíða eftir námskeiði sem mér skilst að verði í febrúar. Svo er bara að treysta á hyggjuvitið og taka þetta eitt skref í einu.“



Páll Vignisson - Flutningasveit og smíðja hjá Rio Tinto Alcan



Stefán Þórsson - Vakt 5 kerskála hjá Rio Tinto Alcan

#### Almenn sátt í gangi

Aðspurð um þá ólgu sem ríkir á sumum sviðum samfélagsins gagnvart kjaramálum segist Sigrún Ösp ekki verða vör við mikla ólgu eða óánægju á Hrafnistu, þótt margir myndu eflaust þiggja hærra laun.

„Það er nýbúið að bæta kjörin okkar með síðasta samningi og mér sýnist ríkja ágæt sátt um þau í augnablikin,“ segir Sigrún að lokum.

# Ekki gefa bara eitthvað, gefðu frekar hvað sem er.



**Með gjafakorti Landsbankans** er ekkert mál að velja réttu jólagjöfina. Þú ákveður upphæðina og sá sem þiggur velur gjöfina. Þú færð gjafakortið í næsta útibúi.



## Um aðild að stéttarfélagi



**Bergþóra Ingólfssdóttir, hæstaréttarlögmaður, útskýrir nokkur grundvallaratriði sem varða aðild að stéttarfélagi.**

**Allt viðhald fasteigna**

**TRÉSMIÐJAN OKKAR EHF.**

**Reykjavíkurvegi 64, Hafnarfirði, s.894 4025**

Samkvæmt lögum um stéttarfélög og vinnudeilur nr. 80/1938 hafa stéttarfélög það hlutverk að semja um laun og starfskjör á vinnumarkaði og hafa kjarasamningar gildi sem lágmarkskjör fyrir alla launamenn, óháð því hvort þeir eru félagsmenn í stéttarfélagi, skv. 1. gr. laga nr. 55/1980 sbr. 7. gr. laga nr. 80/1938. Bergþóra Ingólfssdóttir, hæstaréttarlögmaður er kvenna fróðust um þessi lög.

### Vinnuréttargjald – réttur til umsaminnna launakjara

„Af þessum reglum hefur verið dregin sú ályktun að öllum launamönnum sé rétt að greiða félagsgjald til stéttarfélaganna – óháð því hvort hann er aðili að félaginu eða ekki. Þetta gjald hefur stundum verið nefnt vinnuréttargjald. Verkaþólk sem starfar á félagssvæði Hlífar, við þau störf sem samið er um, á enda rétt á launum og kjörum samkvæmt samningum Hlífar við viðkomandi atvinnurekendur,“ útskýrir Bergþóra.

Með kjarasamningum hefur síðan verið samið um að atvinnurekendur taki að sér innheimtu stéttarfélagsgjalda og þeim ber ótvíræð skylda til að halda þeim greiðslum eftir af launum og standa skil á þeim.

**Val starfsmannsins – ekki vinnuveitandans**  
„Á Íslandi ríkir það skipulag á vinnumarkaði

að gert er ráð fyrir því að á hverjum stað eða vegna hvers hóps launamanna fari aðeins eitt stéttarfélag með umboð til að gera kjarasamninga. Því á atvinnurekanda nánast alltaf að vera ljóst hvert stéttarfélagsgjöldin eiga að renna. Stundum hafa verið gerðir tveir samningar sem báðir geta átt við tiltekin störf, en þá er það alltaf val starfsmannsins hvert hann greiðir, en aldrei atvinnurekandans,“ segir Bergþóra.

### Vernd í stjórnarskrá

Stéttarfélög eru frjáls félagasamtök launafólks sem hafa það kjarnahlutverk að gæta hagsmuna félagsmanna sinna gagnvart atvinnurekendum, m.a. með gerð kjarasamninga. Vegna þessa hlutverks njóta stéttarfélög sérstakrar verndar í stjórnarskrá, lögum og alþjóðlegum samþykktum sem Ísland á aðild á.

„Stéttarfélög hafa mikilvægu hlutverki að gegna og því gilda aðrar reglur um aðild að þeim og öðrum félögum. Þótt ekki sé lögbundin aðildarskylda að stéttarfélagum og einstakir launamenn geti ráðið því hvort þeir gangi í félögin eða ekki er atvinnurekanda skylt að halda félagsgjaldinu eftir af launum starfsmanna og inna af henni önnur gjöld til sjóða stéttarfélaganna sem samið er um á hverjum tíma,“ segir Bergþóra Ingólfssdóttir að lokum.



www.hopbilar.is



**NÁMSFLOKKAR  
HAFNARFJARÐAR**  
*miðstöð símenntunar*

## Vorönn 2017

- **TUNGUMÁL**
- ÍSLENSKA FYRIR ÚTLENDINGA  
Islandzki dla audzoziemców  
Icelandic as a second language
- **TÓNLIST**
- **FJARNÁM VIÐ HÁSKÓLANN Á AKUREYRI**
- **DAGFORELDRANÁMSKEIÐ**  
Réttindanámskeið og símenntun

Nánari upplýsingar í síma 585-5860 og á [www.nhms.is](http://www.nhms.is)

## Orlofsuppbót 2017

Orlofsuppbót fyrir árið 2017 er sem hér segir:

**Kr. 46.500** fyrir starfsfólk á almennum  
vinnumarkaði (Flói við SA).

**Kr. Kr. 46.500** fyrir starfsmenn sveitarfélaga,  
þ.e.a.s. Hafnarfjarðar og Garðabæjar, ásamt  
Samtökum sjálfstæðra skóla (SSSK).

**Kr. 46.500** fyrir starfsmenn ríkis, hjúkrunarheimila  
og sjálfseignarstofnana, s.s. starfsmenn hjá  
Sólvangi, Hrafnistu Hafnarfirði, Vegagerðinni o.fl.

**Kr. 206.274** fyrir starfsmenn Rio Tinto Alcan.



# Námskeið hjá Hlíf árið 2017

Eins og ætíð reynir Hlíf að bjóða félagsmönnum sínum upp á fjölbreytt námskeiðsúrval og þegar hafa neðangreind námskeið verið ákveðin fyrir komandi ár.

## TRÚNAÐARMANNANÁMSKEIÐ

Þetta er tveggja daga námskeið í 2. þrepi og verður það haldið dagana 2.-3. febrúar 2017. Trúnaðarmenn eru beðnir um að skrá sig hjá félaginu við fyrsta tækifæri.

Efni námskeiðsins:

STARFSEMI STÉTTARFÉLAGSINS,  
KJARASAMNINGAR OG SJÓÐIR  
8 kennslustundir  
Kennt 2. febrúar kl: 8:30-16:00

LESTUR LAUNASEÐLA  
8 kennslustundir  
Kennt 3. febrúar kl: 8:30-16:00

## STÖK NÁMSKEIÐ FYRIR ALLA FÉLAGSMENN

Víf. Hlíf býður einnig upp á stök námskeið sem eru opin fyrir félagsmenn:

STARFSLOKANÁMSKEIÐ  
4 kennslustundir  
Kennt 27. febrúar kl: 15:00-18:00

SAMSKIPTI OG SJÁLFSEFLING  
8 kennslustundir  
Kennt 23. mars kl: 8:30-16:00

EINELTI Á VINNUSTAÐ  
4 kennslustundir  
Kennt 24. mars kl: 8:30-12:30



## VERKALÝÐSFÉLAGIÐ HLÍF

Námskeiðin verða haldin í Félagsheimili Víf. Hlífar að Reykjavíkurvegi 64 og tekið er við skráningu í gegnum skrifstofu Hlífar.

Stofnað  
1983

**HRAUNHAMAR**  
FASTEIGNASALA  
Sími 520 7500

Magnús Emilsson lögg. fasteignasali  
Freyja Sigurðardóttir lögg. fasteignasali  
Ágústa Hauksdóttir lögg. fasteignasali.  
Helgi Jón Harðarson sölustjóri  
Hilmar Þór Bryde sölumaður  
Þorbjörn Helgi Þórðarson sölumaður  
Hlynur Halldórsson sölumaður  
Valgerður Ása Gissuraradóttir ritari



## HNETUTURN MEÐ RÓTARMÚS OG KRYDDUÐUM PEKANHNETUM, EPLASALATI, RÓSAKÁLI MEÐ MÖNDLUM OG GRANATEPLA-SALSA.

Passlegt fyrir ca. 4-6 veislugesti

### HNETUTURN

2 msk. góð olía  
1 laukur, smátt saxaður  
3 hvítlauksrif, smátt söxuð  
2 sellerístillkar, smátt skornir  
1 rauð paprika, skornir í bita  
100 g spínat, saxað  
200 g soðnar rauðar linsur  
450 g blandaðar hnetur, þurrastaðar á pönnu eða í ofni og gróft saxaðar (t.d. 150 g af: heslihnetum, kasjúhnetum og pekanhnetum)  
200 g hnetusmjör  
100 g möndlumjöl  
100 g rifinn Daiya-ostur  
1 ½ tsk. tímían (þurrkað) eða 1 ½ msk. (ferskt)  
½ tsk. salvía (þurrkað) eða ½ msk. (fersk)  
¼ tsk. múskat  
1 tsk. sjávarsalt  
1 tsk. grænmetiskraftur  
½ tsk. chiliflögur  
Byrjið á að sjóða linsur í potti. Hitið oliuna á pönnu og mýkið laukinn og hvítlaukinn á pönnunni í u.þ.b. 5-7 mín. Bætið þá sellerí og papriku út í og haldið áfram að láta malla í 5-7 mín til viðbótar. Bætið söxuðu spínati út í og hrærið í u.þ.b. eina mínútu. Takið af hellunni og látið kólna. Setjið soðnar rauðar linsur í hrærivélarskál ásamt hnetunum, hnetusmjörinu, möndlumjölinu, Daiya-ostinum og kryddinu og hrærið saman. Bætið laukblöndunni út í og klárið að hræra saman. Mótið hringlóttu „turna“, ca 10 cm í þvermál og 3 cm á hæð, og bakið við 200 °C í u.þ.b. 15-20 mín.

### RÓTARMÚS

1 sellerírót, afhýdd og skornir í 2x2 cm bita  
1 sæt kartafla, afhýdd og skornir í 2x2 cm bita  
3 gulrætur, skornar í 2x2 cm bita  
½ dl vatn  
½ tsk. paprikuduft  
1 tsk töfrakrydd (frá Pottagöldrum)  
örlítið salt

Blandið öllu saman í ofnskúffu og bakið í ofni við 200 °C í 12-15 mín. Maukið í skál og bætið smá kókosolíu eða ólífuolíu út í til að gera músina mýkri.



### KRYDDAÐAR PEKANHNETUR

100 g pekanhnetur  
2 msk. hlynsíróp  
½ tsk. kanill  
½ tsk. chiliflögur eða ¼ tsk. cayenne-pípar  
Setjið hlynsíróp á pönnu ásamt kryddinu og hrærið í. Bætið hnetunum út í og látið veltast á pönnunni í u.þ.b. 2-3 mín. Hrærið stöðugt í blöndunni því að annars brennur þessi dásemd. Setjið 2 cm lag af rötarmús ofan á hnetuturninn og skreytið með krydduðum pekanhnetum.



### EPLASALAT

2 lífræn epli, kjarnhreinsuð  
3 sellerístönglar, skornir í litla, þunna bita  
3 grænkálsblöð, rifin í bita og steikt á pönnu  
10 lífrænar þurrkaðar apríkósur, smátt saxaðar  
2 msk. granateplakjarnar  
10 pekanhnetur  
Skerið grænmetið í bita og setjið í skál, hellið dressingunni yfir, blandið öllu vel saman. Endið á að strá granateplakjörnum yfir salatið.



## FYLLTAR KALKÚNABRINGUR MEÐ VILLISVEPPAOSTASÓSU

TÍMI: 70 MÍN

### KALKÚNN

• salt og pípar  
1 kg kalkúnabringur  
20 korn mulinn, grænn pípar  
Fylling  
• salt og pípar  
20 g þurrkaðir villisveppir  
100 g sveppir  
1 msk. smjör  
1 stk. villisveppaostur (steyptur)  
1 stk. egg  
2 dl brauðraspur  
100 g pekanhnetur (saxaðar)  
Villisveppaostasósa  
250 g saxaður sveppir  
100 g fínt saxaður laukur  
50 g smjör  
3 dl kjúklingasoð (eða vatn og teningur)  
1 stk. villisveppaostur (steyptur)  
125 g rjómaostur með svörtum pípar  
5 dl rjómi

### Kalkúnn – aðferð:

Setjið villisveppina í bleyti í sjóðandi vatn. Látið standa í 15 mínútur, veiðið sveppina upp úr vatninu og saxið fínt ásamt hinum sveppunum. Steikið alla sveppina á pönnu í smjörinu og setjið í skál. Rifnið niður villisveppaostinn og blandið saman við kælda sveppina, setjið restina af hráefnunum saman við og hrærið vel. Skerið í hliðina á kalkúnabringunni svo að myndist vasi, setjið fyllinguna í með skeið og brúnið bringurnar á pönnu. Setjið á grind og kryddið með salti, pípar og grænum pípar. Steikið við 130 °C á blæstri í 45-50 mínútur.  
Sósa – aðferð:  
Steikið sveppina og laukinn í smjörinu, bætið við kjúklingasoðinu og rjómanum. Skerið ostinn í bita og bræðið í sósunni við vægan hita, þykkið að vild.

MYND: M-LOUIS (CC BY-SA 2.0)



|                  |   |                      |  | MÓKOL                  | HJARTAR-DÝR      | NÆGILEGT ↴          |                     | BEKKUR       | SLAGA         | HARMUR ↴         |         | ÞJÓÐ-HÖFÐINGJA TITILL |
|------------------|---|----------------------|--|------------------------|------------------|---------------------|---------------------|--------------|---------------|------------------|---------|-----------------------|
|                  |   |                      |  |                        |                  |                     |                     |              |               | MÝKJA            |         |                       |
|                  |   |                      |  | HRYGG-PÓFAHLAUP        |                  |                     |                     |              |               |                  |         |                       |
|                  |   |                      |  | SLÁ                    |                  | ADHEFST             |                     |              |               |                  |         |                       |
|                  |   |                      |  | VÉLARHLÍF              |                  | SÚPA                |                     |              |               |                  |         |                       |
|                  |   |                      |  |                        |                  |                     | FYLGI-HNÖTTUR STÆLA |              |               |                  |         |                       |
|                  |   |                      |  | LÍFFÆRI                |                  |                     |                     | SAMTÖK SKÍFA |               |                  | NEFNIST |                       |
|                  |   |                      |  | BEYGJA                 |                  |                     |                     |              |               | STÓR TVEIR EINS  |         |                       |
|                  |   |                      |  | NAG                    | ÓVILD AKUR       |                     |                     |              | FÚADÝ ÓÐAGOT  |                  |         |                       |
|                  | ↓ | FLÝTIR               |  | LITAR-EFNI HAFNA       |                  |                     | ILLGRESI RABB       |              |               |                  |         | ÁVÍTUR                |
| JAFNOKI          |   |                      |  |                        | HENDA BÓK-STAFUR |                     |                     |              |               | NESODDI HLÓÐIR   |         |                       |
| KRAÐAK           |   | LEYSIR BRAK          |  |                        |                  |                     | BOX ÁN              |              |               |                  |         |                       |
| LIPURÐ           |   |                      |  | SKORDÝR NÚMER TÓNVERKS |                  |                     |                     | SALTPÉTUR    | TRAUST URMULL |                  |         |                       |
|                  |   | FRUMEIND LAND Í ASÍU |  |                        |                  | DANS ÁTT            |                     |              |               |                  |         | SJÚK-DÖMUR            |
| SKAF             | ▼ |                      |  |                        | GIMSTEINN NÁLÆGT |                     |                     |              |               | SKÓLI FYRIRBODI  |         |                       |
| SÖNG-HÖPUR KOPAR |   |                      |  | SÆLA BEYGUR            |                  |                     | TEIKNI-BLEK BLIKA   |              |               |                  |         | STEFNUR               |
|                  | ↶ |                      |  | SLAGÆÐ HASTA           |                  |                     | HALD SÆTI           |              |               |                  |         | ÁSAMT                 |
| LASLEIKI         |   |                      |  | RASKA SÁL              |                  |                     |                     |              | HYLLI SKRAMBI |                  |         |                       |
| TULDRA           |   |                      |  | ESPA ÆTT               |                  |                     |                     |              |               | STRIT BÓK-STAFUR |         |                       |
| HVÆS             |   | MÁLMUR ÓÐUR          |  |                        |                  | TVEIR EINS ÓNEFNDUR |                     | LÆRLINGUR    |               |                  |         |                       |
|                  | ↶ |                      |  | GNÝR                   |                  |                     |                     | SNÖGGUR      |               |                  |         |                       |
| ÚT-SKORINN       |   |                      |  |                        |                  |                     | ELDSTÆÐI            |              |               |                  |         |                       |

Nafn: \_\_\_\_\_ Sími: \_\_\_\_\_

Heimili: \_\_\_\_\_ Lausnarorð: \_\_\_\_\_