



Hjálmur

fréttablað

**Hjálmur óskar
félagsmönnum Hlífar
gleðilegra jóla og
farsæls komandi árs**



Erfið staða í kjarasamnings- viðræðum

ASÍ ákvað að slíta viðræðum um nýjan kjarasamning við Samtök atvinnulífsins þegar ljóst var að mikið greindi á um launaliði, einkum hvað varðaði hækkun lægstu launa.

Í kjaraviðræðunum hafa Flóafélögin lagt áherslu á að í komandi samningi verði sérstaklega horft til launabreytinga sem byggja annars vegar á krónutöluhækkun launa og hins vegar á almennri launahækkun.

Mikilvægt er að tryggja kaupmátt, sérstaklega lægri launataxta, en á síðustu samningstímabilum hefur verið yfirgnæfandi stuðningur við þessi sjónarmið í Flóanum.

Flóafélögin telja það algera forsendu

samninganna að samræmd launastefna allra samtaka launafólks verði sett á oddinn í viðræðum. Félögin gera ráð fyrir skammtímasamningi sem þó gæti orðið aðfarasamningur til lengri tíma ef um semst í framhaldinu. Þá vara félögin sveitarfélögin og ríkisvaldið við gjaldskrárhækkunum og skattahækkunum sem geta kippt grundvöllinum undan samningsgerðinni eða jafnvel sett alla samningagerð í uppnám.

Grundvöllur stöðugleika er efling atvinnulífsins með styrkingu krónunnar og stöðugu verðlagi sem með hertu verðlagseftirliti skilar sér í auknum kaupmætti til launafólks.

Vaxandi áhyggjur af fjárhagsstöðu

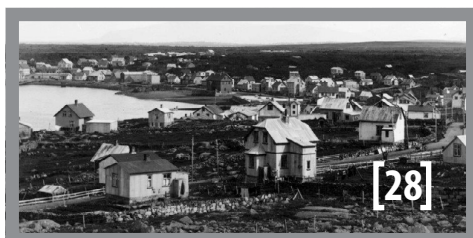
Í nýrri könnun sem Capacent gerði fyrir Flóafélögin kemur m.a. fram að það hefur dregið úr atvinnuleysi hjá félagsmönnum Flóafélaganna. Vaxandi áhyggjur af fjárhagsstöðu eru hjá öllum aldurshópum. Þannig hafa 18,1% félagsmanna í Hlíf mjög miklar áhyggjur af fjárhagslegri stöðu sinni og 41,6% frekar miklar áhyggjur. Samtals eru því tæp 60% félagsmanna með áhyggjur af fjárhagslegri stöðu sinni.

[24]



[8]

Virk - Starfsendurhæfingarsjóður



[28]

Draumurinn



[20]

Starfsendurhæfing Hafnarfjarðar



Samstaða skiptir öllu máli

Miklum tíma hefur verið varið í undirbúning vegna kjarasamninga sem runnu út um síðustu mánaðarmót. Erfitt hefur verið að fá aðila til að sameinast um stefnu og kröfur á almenna vinnumarkaðinum. Til að ná stöðugleika þurfa allir aðilar að leggjast á eitt með og ganga í takt. Til að skapa hér stöðugleika og draga úr verðbólgu þarf að halda aftur af hækkunum ríkisins og sveitarfélaga á gjaldskrá og einnig halda aftur af hækkunum á vöruverði.

Tveir fundir hafa verið haldnir með samninganefnd Flóans þar sem samþykkt hefur verið að halda viðræðum áfram á þeim nótum að vinna að gerð kjarasamnings sem stefnir að auknum kaupmætti. Í samningarnefndinni eru um 120 félagsmenn Flóafélaganna.

Stefnt er að gerð samnings til 10-12

mánaða. Hafin er vinna og viðræður við SA um meginkröfur Flóans og byrjað er að ræða sérkröfur en þær eru ekki margar ef farið er í stuttan samning heldur verður áherslan lögð á launaliðinn.

Niðurstaða í fjármálum ríkis þarfa að liggja fyrir þegar gengið verður frá kjarasamningi en annarri umræðu um fjárlögin á Alþingi hefur verið frestað um eina viku.

Í Gallup-könnun Flóafélaganna kemur fram að félagsmenn vilja leggja áherslu á hækkun lægstu launa. Semja þarf á þeim nótum sem mun leiða til kaupmáttaraukningar með prósentu-hækkunum og krónutöluleið til að hemja verðbólgu og ná niður vöxtum.

Leggja þarf áherslu á aukna atvinnuuppbyggingu til að skapa fleiri atvinnutækifæri fyrir félagsmenn svo hjól

atvinnulífsins geti farið að snúast hraðar þannig að hagsæld aukist í samfélaginu. Töluverður hópur félagsmanna Verkalýðsfélagsins Hlífar eða um helmingur sem svöruðu í könnuninni, hefur verulegar áhyggjur af fjárhagslegri stöðu sinni. Þeir hafa átt erfitt með að láta enda ná saman og standa undir kostnaði heimilanna. Við skulum vona að útspil stjórnvalda komi launþegum til góða þegar niðurfellingar á lánum fara að skila sér til þeirra.

En í komandi samningum er það samstaða sem skiptir öllu máli.

Ég óska öllum félagsmönnum gleðilegra jóla og komandi nýs árs.

Kolbeinn Gunnarsson
formaður Verkalýðsfélagsins Hlífar

SKRIFSTOFA
VERKALÝÐSFÉLAGSINS
HLÍFAR
Reykjavíkurvegi 64

OPNUNARTÍMI:

Mánudaga til föstudaga
frá kl. 08:30 til 16:00
Sími: 5100 800
Fax: 5100 809

Veffang: www.hlif.is
Netfang: hlif@hlif.is
Ábyrgðarmaður:
Kolbeinn Gunnarsson
Útgefandi: Verkalýðsfélagið Hlíf

Umbrot: Betri stofan ehf.
Ritstjórn og efnisöflun:
Sigurður Á. Friðþjófsson
Prentun: Ísafoldarprentsmiðja

NÁM ALLA ÆVI

fyrir fullorðin fólk

Námsleiðir Fræðslumiðstöðvar atvinnulífsins

- Grunnmenntaskólinn
- Menntastöðir
- Aftur í nám
- Skrifstofuskólinn
- Þjónustuliðanám
- Öryggisvarðanám
- Fagnámskeið
- Landnemaskólinn
- Vöruflutningaskólinn
- Þjónusta við ferðamenn
- Almennar bóklegar greinar

Nám í umönnun og þjónustu

- Félagssliðabré
- Leikskólabré
- Framhaldsnám
leikskólaliða



Nánari upplýsingar og
skráning í síma 580 1800
og á www.mimir.is



Náms- og starfsráðgjöf þér að kostnaðarlausu



Fulltrúar Hlífar á Þingi Starfsgreinasambands Íslands á Akureyri í október á þessu ári.

Skammtímasamningur sem tryggir kaupmátt

Kjarasamningar urðu lausir 1. desember og hefur nú í haust verið unnið að kröfugerð. Fulltrúar Hlífar hafa tekið þátt í undirbúningi á vegum Alþýðusambandsins, Starfsgreinasambandsins og Flóabandalagsins, en Flóafélögin fara fram sameiginlega.

Meðal funda sem fulltrúar Hlífar hafa sótt þar sem kjaramálin og komandi samningar hafa verið í brennidepli eru tveir fundir stóru samninganefndar Flóabandalagsins dagana 15. október og 2. desember þar sem kynntar voru meginkröfur bandalagsins í komandi samningum. Þá má nefna þing Starfsgreinasambands Íslands á Akureyri dagana 16. – 18. október og formannafund ASÍ 30. október en komandi samningar og kjaramálin voru aðalefni þessara fundu.

Á fundinum 2. desember var samþykkt að heimila viðræðunefnd Flóafélaganna að halda áfram sameiginlegri vinnu við að koma á aðfarasamningi. Lögð var áhersla á að í komandi samningi verði sérstaklega

horft til launabreytinga sem byggja annars vegar á krónutöluhækkun launa og hins vegar á almennri launahækkun.

Fyrir í haust birti Flóabandalagið meginkröfur félaganna sem að því standa í komandi kjarasamningum.

Sérstök hækkun lægri launa og tekju-tryggingar

Félögin við Flóann, Efling, Hlíf og VSFK, hafa lagt fram áherslur félaganna fyrir komandi kjarasamninga og kynnt Samtökum atvinnulífsins hver verði meginatriði í viðræðunum við atvinnurekendur á næstu vikum. Í samræmi við allar umræður á fundum og niðurstöður Gallup-könnunum á undanförunum árum verður áherslan aftur á að tryggja kaupmátt, sérstaklega lægri launataxta og tekjutryggingu, en á síðustu samningstímabilum hefur verið yfirgnæfandi stuðningur við þessi sjónarmið í Flóanum. Flóafélögin telja það algera forsendu samninganna að samræmd launastefna allra samtaka launafólks

verði sett á oddinn í viðræðum. Félagin gera ráð fyrir skammtímasamningi sem þó gæti orðið aðfarasamningur til lengri tíma ef um semst í framhaldinu. Þá vara félagin sveitarfélögin og ríkisvaldið við gjaldskrárhækkunum og skattahækkunum sem geta kippt grundvöllinum undan samningsgerðinni eða jafnvel sett alla samningsgerð í uppnám.

Grundvöllur stöðugleika er efling atvinnulífsins með styrkingu krónunnar og stöðugu verðlagi sem með hertu verðlagseftirliti skilar sér í auknum kaupmætti til launafólks.

Megináherslur í kjarasamningsviðræðum

Komandi kjarasamningar verða gerðir við erfiðar aðstæður sem hafa öll einkenni kyrrstöðu og samdráttar. Minnkandi atvinnuleysi má rekja að miklu leyti til fjölgunar starfa í ferðaþjónustu sem óvíst er að verði til frambúðar. Bág kjör, erfið skuldastaða heimila og fyrirtækja

og viðvarandi há verðbólga er það sem einkennir íslenskt samfélag. Ríki, sveitarfélög og atvinnulífið í landinu hafa ítrekað velt kostnaðarauka yfir á almenning. Á sama tíma og forsvarsmenn atvinnulífsins og ríkisvaldið tala um nauðsyn þjóðarsáttar í formi kostnaðaraðhalds í samfélaginu eru viðbendingar uppi um aukid launamisrétti.

Mikilvægt er að hraða uppbyggingu efnahagslífsins með því að efla atvinnulífið og skapa gott svigrúm til almennrar kaupmáttaraukningar. Losun hafta er forgangsmál og forsenda stöðugleika. Það verður hins vegar ekki gert með því að setja kröfuna um stöðugleika á launafólk eitt og sér. Hér verður að koma til viðtæk aðgerðaáætlun og samstaða þar sem ríkisvaldið, sveitarfélög, fjármála-markaðurinn og Samtök atvinnulífsins axli einnig ábyrgð á viðfangsefninu. Skammtímasamningur er því eini raunhæfi valkosturinn við þessar aðstæður.

Megináherslur Flóabandalagsins taka mið af fyrrgreindum staðreyndum og byggja á eftirfarandi þáttum.

Stjórnvöld – ríki og sveitarfélög – tryggja undirstöður velferðar

Ríki og sveitarfélög móti lífskjara- og atvinnustefnu þar sem tekist er á við fall kaupmáttar og kjaraskerðingar með uppbyggingu atvinnulífs og fjölgun starfa.

Sú leið sem ríkisvaldið hefur kosið – að lækka milliskattsprep í nýju fjárlaga-frumvarpi – er til þess fallin að auka skattbyrði á lægri laun. Flóabandalagið lítur á það sem forsendur kjarasamninga að horfið verði frá áformum um eitt tekjuskattsprep og krefst þess að stjórnvöld viðhaldi lágum sköttum á lægri laun.

Lagður verði grunnur að endurreisn húsnaðiskerfisins með því að mæta skuldastöðu heimilanna með raunhæfum aðgerðum og byggja upp nýtt húsnaðiskerfi og leiguíbúðamarkað á viðráðanlegum kjörum.

Lífeyrisréttindi á almennum vinnumarkaði verði jöfnuð til samræmis við réttindi á opinberum markaði.

Launastefna - kaupmáttur launa

Íslensk stjórnvöld hafa markvisst beitt

gengisfellingu íslensku krónunnar til þess að ná niður kaupmætti almennings. Styrking krónunnar er grundvöllur þess að efla kaupmátt launafólks. Losað verði um gjaldeyrishöftin og undirbúin verði tenging íslensku krónunnar við erlendan gjaldmiðil með það að markmiði að taka upp nýjan gjaldmiðil. Áhersla verði á aukinn kaupmátt með eflingu atvinnulífsins.

Styrking krónunnar komi fram í stöðugu verðlagi og tryggt verði að

Bestu kveðjur til félagsmanna Hlífar



VERKALÝÐS- OG SJÓMANNAFÉLAG KEFLAVÍKUR OG NÁGRENNIS

HÓPBÍLAR

126

FT G05

www.hopbilar.is

ISO 14001
VOTTAD FYRIR TÆKI



Samningnefnd Hlífar á fundi stóru samninganefndar Flóafélaganna í nóvember sl.

stöðugleiki haldist með auknu og hertu verðlagseftirliti sem skili sér í auknum kaupmætti til launafólks.

Markmið launabreytinga verði að tryggja aukinn kaupmátt, hækka sérstaklega lægri launataxta og tekjutryggingu.

Mikilvæg forsenda samninga er að byggt sé á samræmdri launastefnu allra samtaka launafólks.

Launamunur kynjanna

Þrátt fyrir opinbera stefnu um launajafnrétti kynjanna hafa ríki og sveitarfélög tekið þátt í að bjóða út störf einstakra hópa sem hafa leitt til aukins launamisréttis karla og kvenna. Þetta hefur bitnað harkalega á hefðbundnum kvennastörfum á almennum vinnumarkaði þar sem álag hefur aukist og launakjör hafa lækkað á undanförunum árum.

Ljóst er að launamunur kynjanna hefur aukist á síðasta ári. Það er ófrávikjanleg krafa Flóabandalagsins að launamisréttinu verði útrýmt á komandi samningstímabili.

Menntamál

Áfram verði lögð áhersla á að byggja upp

starfs- og símenntun þess hóps sem hefur minnsta skólágöngu að baki og býr við lakari tækifæri til atvinnu. Gengið verði frá áætlun fyrir það viðbótarfjármagn sem samið var um í mennta- og fræðslusjóði í samkomulagi ASÍ og SA þann 21. janúar 2013.

Samningstími

Miðað verði við skammtímasamning sem opni leið til aðfarasamnings til lengri tíma ef viðtækt samkomulag næst með öllum aðilum vinnumarkaðarins ásamt ríki og sveitarfélögum. Nánari umræða um samningstíma fari fram um leið og viðræður eiga sér stað um kaupliði.

Sameiginleg mál með ASÍ

Alþýðusamband Íslands fer með sameiginleg mál sem verða kynnt Samtökum atvinnulífsins samkvæmt umboði Flóabandalagsins.

Félögin áskilja sér rétt til að leggja fram frekari kröfur hvort heldur vegna aðalkjarasamnings eða sérsamninga sem þau hafa við Samtök atvinnulífsins fyrir hönd einstakra fyrirtækja. Þessir samningar

geta verið sameiginlegir samningar félanna eða samningar einstakra félaga og fyrirtækja.

**Allt viðhald
fasteigna**

**TRÉSMÍÐJAN
OKKAR EHF.**

**Reykjavíkurvegi 64,
Hafnarfirði, s.894 4025**

Sækið um fræðslustyrki!

**Sveinn Aðalsteinsson,
framkvæmdastjóri Starfsafls**



Starfsafl er fræðslusjóður Flóabandalagsins og Samtaka atvinnulífsins og sér m.a. um að styrkja nám félagsmanna Verkalýðsfélagsins Hlífar á almennum vinnumarkaði. Ennfremur styrkir sjóðurinn námskeið fyrirtækja þar sem félagsmenn Flóans starfa.

Eftirspurn hefur aldrei verið meiri eftir fræðslustyrkjum og útlit er fyrir að Starfsafl slái nýtt met í ár. Eftirspurnin tók kipp eftir kreppuna 2008 og hefur síðan nánast verið stígandi öll árin eftir það (sjá meðfylgjandi mynd). Þessi þróun er mjög ánægjuleg og sýnir að félagsmenn Flóans leggja meiri áherslu á að afla sér menntunar þegar þrengist um á vinnumarkaði. Eins hefur fólk meiri tíma núna en áður til að afla sér menntunar enda yfirvinna í heild dregist saman eftir að kreppan skall á.

Milli árána 2011 og 2012 jókst fjöldi styrkja um 13% og útlit er fyrir 6-10% aukningu í ár. Það stefnir því í enn eitt metárið hjá Starfsafl sem er afskaplega gleðilegt.

Félagsmenn í Hlíf geta sótt um styrki í alls konar nám, jafnt tólmstundanám sem starfsnám. Sem dæmi má nefna að hægt er að sækja um styrk til greiðslu skólagjalda í formlega skólakerfinu og til hvers kyns námskeiða hjá t.d. símenntunarmiðstöðvunum (Mími o.fl.) og öðrum fræðsluáðilum. Einnig er hægt að sækja um styrki í tólmstundanám en þeir styrkir eru að jafnaði lægri en starfsmenntastyrkirnir. Styrkupphæð til starfsmenntunar er að hámarki 75% af kostnaði en aldrei meira en 60.000- kr. á ári fyrir félagsmenn með full réttindi. Hægt er að sækja um styrk til

náms sem hefst eftir 6 mánaða samfellda félagsaðild en full réttindi fást yfirleitt ekki fyrir en eftir 9-12 mánuði fyrir fólk í fullri vinnu. Hlutastarf gefur einnig réttindi en þá sem hluti af fullum styrk.

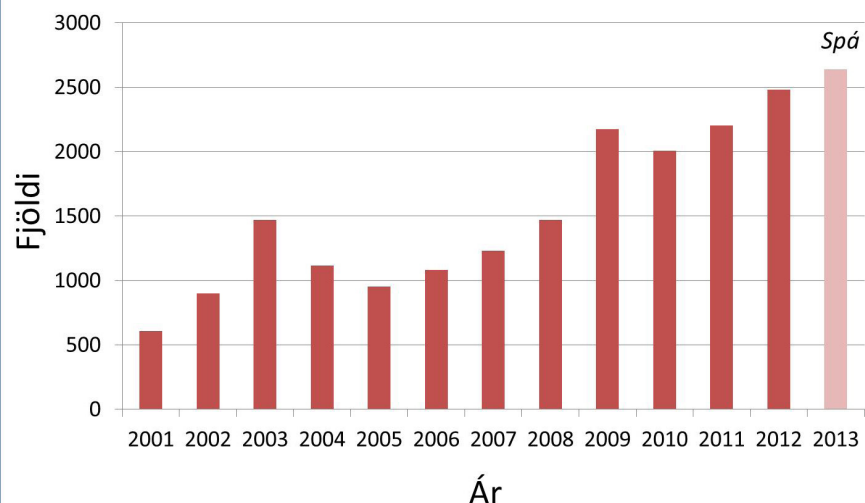
Auk þess að fjármagna og útteila fræðslustyrkjum til einstaklinga beitir Starfsafl sér fyrir auknum námskeiðum inni í fyrirtækjum þar sem félagsmenn starfa. Fyrirtæki geta sótt um styrk til Starfsafls til að kosta fræðslu sem þau halda fyrir sína starfsmenn. Starfsafl, ásamt öðrum fræðslusjóðum, býður einnig upp á þjónustuna „Fræðslustjóri að láni“ sem er vinna sjálfstæðs mannauðsráðgjafa sem kemur inn í fyrirtæki og býr til fræðsluáætlun, sérsniðna fyrir fyrirtækið og byggða á samtölum við starfsmenn

og stjórnendur. Þessi þjónusta er fyrirtækjunum að kostnaðarlausu og fer vaxandi enda tryggir hún, eins og kostur er, að fræðsla fyrirtækisins þjóni hagsmunum þess og starfsmanna.

Starfsafl er einnig öflugt í ýmis konar nýsköpun og hefur fengið fjölda styrkja frá ESB til að koma á nýbreytni í starfsmenntamálum almennra starfsmanna. M.a. hefur fengist styrkur til að þróa áfram verkefnið „Fræðslustjóri að láni“ og nýverið fékkst styrkur frá ESB til að þróa nám og námsefni fyrir almenna starfsmenn í græna geiranum. Öll Norðurlöndin taka þátt í því verkefni undir forystu Starfsafls.

Allar nánari upplýsingar um þjónustu fræðslusjóðsins er að fá á skrifstofu Hlífar og á heimasíðunni www.starfsafl.is.

Fjöldi fræðslustyrkja Starfsafls



VIRK – Starfsendurhæfingarsjóður

VIRK– Starfsendurhæfingarsjóður er samstarfsverkefni aðila vinnumarkaðarins sem hófst árið 2009 þannig að Starfsendurhæfingarsjóðurinn hefur starfað í um fimm ár. Markmið hans er að draga markvisst úr líkum á því að einstaklingar hverfi af vinnumarkaði vegna varanlegrar örorku.



Brynhildur Barðadóttir

VIRK mótar, samþættir og hefur eftirlit með þjónustu á sviði starfsendurhæfingar sem miðar markvisst að atvinnuþátttöku einstaklinga í kjölfar veikinda eða slysa.

Strax í upphafi kom í ljós að mikil þörf var fyrir svona starfsemi. Þannig höfðu nú í október 2013 samtals 5338 manns leitað til VIRK frá upphafi og 2538 verið útskrifaðir. Í ár hafa 734 einstaklingar útskrifaðir. Í október höfðu 1256 verið innskráðir hjá Starfsendurhæfingarsjóðnum og er reiknað með að þeir verði um 1480 alls á árinu.

Virk hjá Hlíf

Í mars á þessu ári hóf Brynhildur Barðadóttir störf hjá Hlíf sem ráðgjafi VIRK. Áður hafði ráðgjafi frá Virk komið vikulega um nokkurt skeið og tekið á móti félagsmönnum Hlífar sem leituðu eftir þjónustu starfsendurhæfingarsjóðsins. Síðan Brynhildur hóf störf hafa um 50 einstaklingar leitað til hennar þannig að ljóst er að full þörf er fyrir þessa þjónustu á vegum félagsins.

Brynhildur er lyfjateknir að mennt en auk þess er hún með BA-próf í félagsfræði og MBA-próf í opinberri stjórnslu. Hún hefur starfað víða eftir að námi lauk, m.a. sem félagsmálastjóri hjá Ísafjarðarbæ í tvö ár, hjá félagsþjónustu Reykjavíkurborgar og síðan sem yfirmaður öldrunarsviðs hjá Kópavogsbæ í átta ár. Segir hún að í raun og veru hafi hún verið yfir allri félagslegri þjónustu í bænum. Undir starf hennar heyrðu m.a. tvö sambýli,

tvær félagsmiðstöðvar aldraðra og öll heimaþjónusta í bænum. Eftir það var hún hjá Rauða krossinum og vann við það að setja Konukot á laggirnar, en það er athvarf fyrir heimilislausar konur. Síðan vann

„VIRK hefur yfir gífurlega mörgum úrræðum að ráða og við lítum svo á að allir eigi möguleika á að bæta ástand sitt.“

hún að sérverkefnum hjá velferðarsviði Reykjavíkurborgar og við sérfræðistörf hjá Hafnarfjarðarbæ.

„Svo kom hrúnið og þá var starf mitt í Hafnarfirði lagt niður. Ég var þá atvinnulaus í nokkra mánuði en réðst svo til starfa hjá Rauða krossinum við Rauðakrosshúsið sem var miðstöð fyrir atvinnulausa í Reykjavík. Starfsemi þess hætti í mars 2012 og þá varð ég aftur atvinnulaus. Þetta starf hjá VIRK var því himnasending,“ segir Brynhildur.

Gefandi starf

Hún segir að það hefði komið sér á óvart hversu viðamikill starfið væri og hversu mikil ásókn væri í þessa þjónustu. „Starfið er mjög krefjandi en jafnframt gefandi. Það er mjög gaman að geta boðið fólki úrræði til að sigrast á andlegum eða líkamlegum erfiðleikum.“

Hún segist hafa sjóast í gegnum árin af langri starfsreynslu og því taki hún erfiðleika fólksins ekki inn á sig, en vissulega sé sárt að horfa upp á fólk sem á í erfiðleikum.

„Starfið felst í því að aðstoða einstaklinginn við að efla starfsgetu hans svo hann komist aftur út á vinnumarkaðinn eða haldi ráðningarsambandi sé það til staðar. Vinnan er einn meginþátturinn í sjálfsmynd einstaklingsins.“

Mismunandi ástæður

Ástæður þess að fólk leitar til VIRK eru mismunandi. Annars vegar er fólk með skerta starfsgetu vegna líkamlegra sjúkdóma og eru stoðkerfisvandamál þar mjög algeng. Hins vegar eru það andleg vandamál sem fólk á við að etja. Sumir sem leita til VIRK eru enn í starfi, aðrir í veikindaleyfi og svo eru það einstaklingar sem hafa misst ráðningarsamband.

„Það er greinilega mikil þörf á þessu úrræði. Við erum í miklu samstarfi við heilbrigðiskerfið því til að leita aðstoðar hjá okkur þarf heilsuþrestur að vera til staðar og hann þarf að vera staðfestur af lækni. VIRK hefur yfir gífurlega mörgum úrræðum að ráða og við lítum svo á að allir eigi möguleika á að bæta ástand sitt. Í könnunum sem VIRK hefur gert hjá þeim sem gengið hafa í gegnum starfsendurhæfingu kemur fram að sjálfsmynd þeirra og vinnugeta hefur vaxið verulega við lok þjónustunnar,“ segir Brynhildur að lokum.



Hagstæð húsnæðislán til sjóðfélaga

Nýjar lánareglur taka Gildi 1. desember 2013

Sjóðfélagalán Gildis-lífeyrissjóðs eru með hagstæðustu húsnæðislánunum sem bjóðast í dag

- Verðtryggð lán til allt að 40 ára
- Hægt er að velja um 3,1% breytilega vexti eða 3,8% fasta vexti
- Ekkert hámarkslán, lánað fyrir allt að 75% af verðmæti fasteignar
- Lántökugjald 0,5%
- Uppgreiðanleg hvenær sem er, ekkert uppgreiðslugjald
- Hægt að velja á milli jafnra afborgana og jafngreiðslulána

Kynntu þér sjóðfélagalánin hjá Gildi-lífeyrissjóði á www.gildi.is
eða með því að hafa samband við sjóðinn í síma 515 4700.



Guðrúnartúni 1, 105 Reykjavík • Sími 515 4700 • www.gildi.is - gildi@gildi.is

Áfallastreita eftir atvinnumissi

„Ég leitaði til VIRK af eigin hvötum og eftir ábendingu starfsmanns hjá stéttarfélagi mínu. Mig vantaði aðstoð, ég var langt niðri eftir atvinnumissi og fannst mig vanta sálfræðipjónustu,“ segir maður sem nýlega lauk samstarfi við VIRK og vill segja sögu sína, en þó án þess að geta um nafn sitt.

Maðurinn sem um ræðir missti vinnu fyrir rösku ári. Hann starfaði hjá stóru fyrirtæki, hafði unnið þar lengi og vissi ekki betur en hann væri álitinn góður starfsmaður. Hann hafði enda sótt margskonar námskeið á vegum sinna vinnuveitenda. Hann hafði einnig átt sæti í ýmsum nefndum, bæði fyrir hönd sinna samstarfsmanna og fyrirtækisins.

„Mér leið mjög illa þegar mér var sagt upp skyndilega. Mér var gert að hverfa af vettvangi samdægurs og engin aðvörðun hafði verið gefin um að neitt slíkt stæði til. Uppsögnin var sögð vera vegna samdráttar. Ég vil ekki nefna þetta fyrirtæki vegna þess að ég hef þá tilfinningu að það gæti komið mér illa. Hins vegar er því ekki að leynd að uppsögnin var mér verulegt áfall. Ég tel mig ekki vera þunglyndan en sálfræðingurinn sem ég komst í samband við eftir að hafa leitað til VIRK nefnir ástand mitt áfallastreitu.

Eftir uppsögnina fór ég, ásamt því fólki sem fékk uppsögn um leið og, til stéttarfélags okkar. Þar var skoðað hvort eitthvað væri hægt að gera en þar sem

ekki var um svokallaða fjöldauppsögn að ræða sá lögmaður, sem við höfðum kallað til, ekki flöt á því að gera neitt í málinu. Okkur fannst það mjög slæmt, en eitt tilvik var þó þess eðlis að ástæða þótti til að reyna að sækja fyrirtækið til saka. Mitt tilvik var hins vegar ekki þess eðlis.

Til Vinnumálastofnunar leitaði ég svo þegar greiddur uppsagnarfrestur var liðinn. Þar mætti mér gott viðmót og þar fékk ég ábendingu um að gott gæti verið fyrir mig að leita eftir starfsendurhæfingu hjá VIRK.“

Hvernig fannst þér að leita til VIRK?

„Árangursríkt. Ég komst til góðs ráðgjafa sem byrjaði á að fá fyrir mig sálfræðiaðstoð. Sálfræðingurinn ráðlagði mér að vera ekki alltaf að ýfa upp þau særindi sem uppsögnin hafði valdið mér. Ég get ekki neitað því að ég hugsaði mjög mikið um uppsögnina og ég var reiður. Ég hélt sjálfur að ég væri þunglyndur en sálfræðingurinn vildi strax meina að svo væri ekki, heldur væri ég með áfallastreitu. Það er vafalaust rétt því ég finn enn fyrir henni þegar ég

Ég hélt sjálfur að ég væri þunglyndur en sálfræðingurinn vildi strax meina að svo væri ekki, heldur væri ég með áfallstreitu.

hugsa um fyrirtækið sem ég vann hjá. Þó ég hafi reynt að losna við þessar hugsanir þá sækja þær að mér og það er stutt í reiðina ennþá. Hún fer þó minnkandi. Sem betur fer á ég góða fjölskyldu og vini sem hafa staðið með mér í þessum erfiðleikum. Þetta fólk hefur þurft að hlusta á mikið og fundið greinilega fyrir vanlíðan minni. Fyrst eftir uppsögnina var ég í talsverðu sambandi við fyrrum vinnufélaga mína, einkum símleiddis. En það samband hefur minnkað í seinni tíð.“

Er nú óhræddur við að tjá sig

Hvað fleira gerði VIRK fyrir þig?
„Auk sálfræðiaðstoðarinnar og viðtala

við ráðgjafann þá var mér boðið upp á fjögurra daga námskeið með viku millibili þar sem markmiðið var að komast út á vinnumarkaðinn aftur. Eftir að námskeiðinu lauk hvatti ráðgjafinn minn hjá VIRK mig til að fá einkatíma sem boðið var upp á af hálfu námskeiðshaldara. Þar var farið rækilega með mér í að æfa hvernig ég ætti að bregðast við í starfsviðtölum. Þetta virkaði mjög vel og gerði mér afar gott. Ég hafði haft öll spjót úti til að finna mér vinnu eftir að mér var sagt upp. Hafði farið í fyrirtæki og leitað hófanna og gaf þá upp minn fyrri vinnuveitanda sem meðmælenda. En hvort sem það er tilviljun eða ekki þá var aldrei haft samband við mig aftur eftir að þeir sem ég var að sækja um vinnu hjá höfðu rætt við fyrirtækið sem ég áður starfaði hjá. Það þykir mér ekki einleikið.

En einmitt þegar ég var að ljúka fyrrnefndu námskeiði fékk ég vinnu sem var mjög ólík þeirri sem ég hafði áður stundað. Í því umsóknarferli kom mér mjög vel að hafa farið í einkatíma í starfsviðtali. Mér tókst mun betur en áður að koma frá mér öllum upplýsingum og var óhræddur við

að tjá mig. Satt að segja hef ég lengstum átt frekar erfitt með að ræða um sjálfan mig. En þetta sem ég lærði á námskeiðinu og í einkatímanum gerði það að verkum að ég fór með upplýsingarnar um sjálfan mig næstum eins og æft leikatriði, án þess þó að það bitnaði á nánd og einlægni. Ég tel að frammistaða mín hafi verið tíu sinnum betri eftir námskeiðið í þessu umrædda starfsviðtali og öðru sem ég hef síðar farið í. Ég tel líklegt að samtölin við sálfræðinginn hafi líka spilað þarna eitthvað inn í."

Hvernig er staðan hjá þér núna?

„Hún er mjög góð. Það er léttara yfir mér en áður. Það hefur gengið þokkalega að halda öllu í góðu lagi á heimavígstöðvunum, bæði hvað varðar fjölskyldulíf og fjárhagsstöðu. Ég er þó mun verr launaður en ég var í minni gömlu vinnu. Það þykir mér súrt. Ég var sem ófaglærður búinn að koma mér vel fyrir en nú er ég aftur staddur á byrjunarreit og ekki lengur barnungur, ef svo má segja.

Ég er búinn að ræða við sálfræðinginn í sjö skipti og get haft samband við hann

Eftir að námskeiðinu lauk hvatti ráðgjafinn minn hjá VIRK mig til að fá einkatíma sem boðið var upp á af hálfu námskeiðshaldara. Þar var farið rækilega með mér í að æfa hvernig ég ætti að bregðast við í starfsviðtölum. Þetta virkaði mjög vel og gerði mér afar gott.

ef þörf er á. Ef ég dytti niður aftur held ég að það fyrsta sem ég gerði væri að tala við hann. Ég er vel sáttur við það starf sem ég gegni nú, nema hvað ekki er möguleiki á að klifra upp launastigann á þeim vettvangi. Ég tel að ég hafi gert rétt að leita mér aðstoðar hjá VIRK, það virkaði vel og ég ráðlegg hiklaust þeim sem lenda í svona aðstæðum að leita þangað. En maður verður sjálfur að vilja, framkvæma og drífa sig áfram."

Texti: Guðrún Guðlaugsdóttir.

**PINNAMATUR
FYRIR ÖLL TÆKIFÆRI**

Við val á veitingum þarf að hafa í huga á hvaða tíma dags móttakan er og hversu lengi hún á að standa. Í "standandi" veislum er vinsælt að bjóða upp á t.d fimm til sjö rétta pinnaborð.



Þú getur lesið allt um pinnamat og aðra rétti á heimasíðu okkar

www.veislulist.is

Pinnaborð eru afgreidd í öskjum þar sem kaupandi sér sjálfur um að raða þeim á föt eða tilbúnir á á borð á einnota veislufötum. Sé veislan 150 manna eða meira eru allar veitingar afhentar á einnota veislufötum.

Verð frá 2.258 pr. mann



Hólshraun 3 · 220 Hafnarjörður · Símar: 555-1810, 565-1810
Fax: 565-2367 · Netfang: veislulist@veislulist.is · www.veislulist.is



Elsa S. Þorvaldsdóttir, iðjubjálfi, Sveindís Anna Jóhannsdóttir, félagsráðgjafi, Anna Guðný Eiríksdóttir, framkvæmdastjóri, Kolbrún B. Ragnarsdóttir, fjölskylduráðgjafi og iðjubjálfi og Auður Sigurgeirsdóttir, móttökuritari. Einn starfsmaður, Jón Ingi Hákonarson ráðgjafi, var fjarverandi á námskeiði.

Starfsendurhæfing Hafnarfjarðar

Fólki líður vel hjá okkur

Starfsendurhæfing Hafnarfjarðar tók til starfa árið 2008 og er til húsa að Flatahrauni 3. Markmið endurhæfingarinnar er að þátttakendur komist í vinnu eða nám til þess að styrkja stöðu sína gagnvart vinnumarkaði; að auka lífsgæði þátttakenda og fjölskyldna þeirra og að endurhæfingin fari fram í heimabyggð.

Anna Guðný Eiríksdóttir er framkvæmdastjóri Starfsendurhæfingarinnar. Hún er sjúkráðgjafi að mennt auk þess sem hún lærði handleiðslutækni í Endurmenntun Háskólans. Þá er hún með diplóma í fræðslustarfi og stjórnun auk þess að vera með mastersgráðu í uppeldis- og menntunarfræði.

Hún sagði að undirbúningur opunar endurhæfingarinnar hefði hafist árið 2007 og starfsemin væri þannig ekki tengd sjálfu hruninu, þótt það hafi verið afar gott að starfsemin var hafin fyrir hrun.

Byggir á Húsavíurmódelinu

„Starfsendurhæfingin byggir á svokölluðu Húsavíurmódeli. Þróun þess hófst á Húsavík skömmu eftir aldamót með samvinnu

fagfólks félagsþjónustu, heilbrigðiskerfis og menntakerfis og leiddi til stofnunar BYRS starfsendurhæfingar sem síðar varð Starfsendurhæfing Norðurlands (SN). Tilurð Starfsendurhæfingar Hafnarfjarðar árið 2008 má rekja til þróunarverkefnis SN sem styrkt var af Evrópusambandinu í gegnum Leonardo-áætlunina og komu Finnar og Lettar einnig að verkefninu. Það fólst í yfirfærslu hugmyndafræðinnar fyrir norðan til Hafnarfjarðar og aðlögun starfsaðferða að aðstæðum hér. Um svipað leyti voru ráðuneyti félagsmála, menntamála og heilbrigðismála að hvetja til stofnunar starfsendurmenntunarstöðva víða um land.“

Anna Guðný sagði að ekkert formlegt samstarf væri á milli starfsendurhæfingastöðvanna en hins vegar hittist starfsfólk þeirra einu sinni til tvisvar á ári og er með starfsdag. Stjórnir starfsendurhæfingastöðvanna eru hins vegar með formlegt samstarf gagnvart stjórnvöldum.

Starfsendurhæfing Hafnarfjarðar er sjálfseignarstofnun sem stofnuð var af Hafnarfjarðarbæ, Verkalýðsfélaginu

Hlíf, Starfsmannafélagi Hafnarfjarðar og Sjúkráðgjafaranum ehf og eiga stofnaðilar allir fulltrúa í stjórn.

Fólkið stefnir aftur út á vinnumarkaðinn

„Hingað leitar fólk sem hefur einhverra hluta vegna misst vinnu en fyrir því geta legið ýmsar ástæður. Þetta er alls konar fólk, frá því að vera í kringum tvítugt upp í sextíu plús. Menntunarstigið er líka mismunandi, sumir hafa ekki lokið grunnskólanámi og síðan kemur hingað líka fólk með háskólagráðu. Það sem þetta fólk á sameiginlegt er að það stefnir allt aftur út á vinnumarkaðinn og þarf aðstoð til að byggja sig upp og finna leiðir.“

Starfsemin er rekin fyrir sjálfsaflafé en það fæst með því að þeir aðilar sem vísa fólki til Starfsendurhæfingar Hafnarfjarðar borga fyrir þjónustuna. Það er fyrst og fremst Virk sem kaupir þjónustuna en hún er ókeypis fyrir þá sem njóta hennar. Hópur frá Vinnumálastofnun hóf nýlega þátttöku hjá Starfsendurhæfingu Hafnarfjarðar og framundan er samvinna við fjölskylduþjónustu Hafnarfjarðar.

„Við tökum inn hópa þrisvar á ári og eru um 20 manns í hverjum hópi. Það er mjög misjafnt hversu lengi hver einstaklingur er hjá okkur, sumir eru í tvo mánuði og svo eru aðrir sem eru á annað ár og dæmi um enn lengri tíma í örfáum tilvikum. Núna eru 80 einstaklingar í starfsendurhæfingu auk nokkurra sem eru í eftirfylgd og þurfa áframhaldandi aðstoð. Þeir sem byrja saman í hóp eru samstiga til að byrja með en þegar líður á fer hver og einn sína leið því vandinn sem við er að glíma mismunandi.“

Fjölbreytt námskeið í boði

Boðið er upp á margskonar námskeið hjá Starfsendurhæfingunni. Þar má nefna sjálfshjálpar- og sjálfsefingarnámskeið, þjálfun í að setja sér raunhæf markmið, fræðslu um heilsutengd málefni af ýmsum toga þar sem áhersla er lögð á að benda á leiðir til sjálfshjálpar og hjálpa fólki að gera breytingar til heilsuefingar. Haldin eru námskeið til þess að undirbúa fólk fyrir endurkomu á vinnumarkað, þar sem fólk fær m.a. þjálfun í að fara í viðtöl vegna atvinnuumsókna og leiðbeiningar við að búa til ferilskrá. Fjármálanámskeið eru

haldin reglulega og hafa skipt sköpum fyrir margt fólk. Þá hafa verið haldin námskeið í barnauppleði fyrir unga foreldra og ýmis önnur námskeið sem öll hafa þann tilgang að fólk eflist, finni og geti nýtt eigin styrkleika og nái markmiðum sínum.

Heildarsýn yfir vandann mikilvæg

„Það skiptir máli að höfð sé heildarsýn yfir vandamál einstaklingsins. Það er ekki nóg að leysa einn vanda hjá honum ef eitthvað annað stoppar hann síðan af. Eitt af því sem við gerum er að halda kynningarfundum fyrir fjölskyldur þeirra sem eru í endurhæfingu, því stuðningur fjölskyldunnar er afar mikilvægur í starfsendurhæfingunni. Hann skiptir miklu máli til þess að fólkið komist á vinnumarkaðinn.“

Sjúkrþjálfun og sálfræðiaðstoð er ekki veitt á staðnum heldur fá þeir sem á því þurfa að halda hana hjá sjálfstætt starfandi aðilum og er sú þjónusta þeim að kostnaðarlausu eins og aðrir þættir endurhæfingarinnar. Þá eru sumir sem eru í starfsendurhæfingu í námi og sækja þeir það í skólum en eru í viðtölum hjá sínum ráðgjafa hjá Starfsendurhæfingunni, sækja hópfunði og fræðslufyrirlestra. „Á meðan

fólk er hjá okkur í þjónustu höldum við utan um alla þætti endurhæfingarinnar og erum í sambandi við þá aðila sem koma að henni.“

Fjögur stöðugildi eru hjá Starfsendurhæfingunni, þar af eru tveir í fullu starfi, einn í hálfu starfi og þrír ráðgjafar í hluta-starfi.

Eins og fyrr sagði tók Starfsendurhæfing Hafnarfjarðar til starfa haustið 2008. Hún var þá til húsa í gamla Lækjarskólanum en í mars 2011 flutti hún starfsemina að Flatahrauni 3 en húsið er í eigu Hlífar.

„Hér fer betur um okkur en í Lækjarskólanum vegna þess að húsnæðið í Flatahrauninu hentar starfinu betur heldur en skólaumhverfið. Félagslegi þátturinn í endurhæfingunni skiptir mjög miklu máli og því er mikilvægt að hafa opið rými eins og hér er þar sem fólk getur safnast saman og spjallað. Ráðgjarnir eru hér og því alltaf hægt að leita ráða hjá þeim. Fólki líður vel hjá okkur og talar um hversu gott það er að hitta aðra sem eru í svipaðri aðstöðu og það sjálft, skilja það og stefna í sömu átt. Það hefur áhrif á lífsgæði fólksins,“ sagði Anna Guðný að lokum.



Anna Guðný Eiríksdóttir framkvæmdastjóri Starfsendurhæfingar Hafnarfjarðar.

Miðstöð símenntunar í 
Hafnarfirði

Fjarnám

frá Háskólanum á Akureyri

**Tungumál &
frístundanámskeið
Fjarfundabúnaður
Fullorðinsfræðsla
í meira en þrjátíu ár**

Skráning og námskeið á
www.nhms.is og í síma 585-5860.

Orlofshús Hlífar

Það hefur færst mikið í aukana að félagsmenn Hlífar skreppi um helgar að vetri til í orlofshús félagsins. Þannig hefur verið nær 100% nýting á húsunum um helgar í vetur og oft þurft að vísa áhugasömum frá vegna þess.

Verkalýðsfélagið Hlíf á níu orlofshús og þrjár orlofsíbúðir. Íbúðirnar eru að Furulundi á Akureyri og eru tvær þeirra leigðar námsfólki yfir veturinn. Er rétt að benda félagsmönnum á að hafa það í huga ef þeir eða börn þeirra hyggja á nám norðan heiða. Orlofshúsin eru staðsett víða um land. Tvö eru í Vaðnesi í Grímsnesinu, tvö í Ölfusborgum við Hveragerði, tvö í Munaðarnesi í Borgarfirði, eitt í Húsafelli og tvö á Stykkishólmi. Heitir pottar eru við öll húsin og gasgrill nema í Vaðnesi þar sem eru hlaðin útigrill. Orlofshúsin í Ölfusborgum eru í umsjón rekstrarfélags Ölfusborga yfir vetrartímann, að undanskilinni páska- vikunni, og þurfa félagsmenn því að hringja í þjónustumiðstöð Ölfusborga í síma 483 4260 vilji þeir dvelja þar utan hefðbundins orlofstíma.

Vikuleiga er frá föstudegi til föstudags 20.000 krónur en helgarleiga frá föstudegi til sunnudags 15.000 krónur. Sérstök afsláttarkjör eru fyrir eldri borgara og öryrkja í miðri viku að vetri til. Dýrahald er bannað í öllum húsum félagsins. Skila á húsum vel ræstum og hreinum að dvöl lokinni.

Félagsmenn geta keypt afsláttarmiða í Hvalfjarðargöngin á skrifstofu Hlífar og kostar hver miði 500 krónur og sparast því 500 krónur í hverri ferð. Ekki er hægt að kaupa fleiri en 6 miða í einu. Ef keypt er einstök ferð hjá Speli kostar hún 1.000 krónur.



ÖLFUSBORGIR

Hús númer 17 og 35

Svefnaðstaða er fyrir 6 manns og eru sængur og koddar fyrir jafn marga. Gestum ber að koma með rúmföt, en bent skal á að hægt er að fá leigð rúmföt í þjónustumiðstöð.

Í húsunum er sjónvarp, dvd- spilar, hljómtæki með geislaspilara, borðbúnaður fyrir 8 manns, örbylgjuofn og eldavel. Barnarúm og barnastóll er í húsunum og bækur og spil til afþreyingar. Gasgrill er við húsin og heitur pottur.

Húsin hafa verið stækkuð með garðskála sem er góð viðbót.

Stutt er í sund og verslanir í Hveragerði og á Selfossi.

Afhending lykla er í þjónustumiðstöð Ölfusborgar föstudaga frá 15:00 - 20:30. Sími 483 4260.

Yfirgefa þarf húsin á brottfaradegi eigi síðar en kl. 12:00.



MUNAÐARNES, BORGARFIRÐI

Kolás 12

Svefnaðstaða er fyrir 7 manns í þremur herbergjum. Einnig er svefnloft yfir hálfu húsinu, þar sem þó nokkrir geta sofð.

Sængur og koddar eru fyrir 7 manns. Gestum ber að koma með rúmföt.

Í húsinu er sjónvarp, dvd-spilari, hljómtæki með geislaspilara, borðbúnaður fyrir 12 manns, örbylgjuofn og eldavel. Lítil ísskápur er í húsinu eins og er. Einnig er barnarúm og barnastóll í húsinu og bækur og spil til afþreyingar. Gasgrill.



Lykill afhendist á skrifstofu Vlf. Hlífar og skilist þangað að dvöl lokinni.



MUNAÐARNES, BORGARFIRÐI

Kolás 12 A

Nýjasta orlofshúsið var fullgert fyrir sumarið 2010. Svefnaðstaða er fyrir 7 manns í þremur herbergjum. Sængur og koddar eru fyrir 8 manns. Gestum ber að



koma með rúmföt. Í húsinu er sjónvarp, geislaspilari og dvd-spilari, borðbúnaður fyrir 12 manns, örbylgjuofn og eldavél. Einnig er barnarúm og barnastóll í húsinu og bækur og spil til afþreyingar. Gasgrill. Lykill afhendist á skrifstofu Hlífar og skilist þangað að dvöl lokinni.



AKUREYRI

Furulundur 10N, 10R og 8C

3ja herb. íbúð með svefnaðstöðu fyrir 4, ásamt sængum og koddum fyrir jafn marga. Gestum ber að koma með rúmföt en bent er á að hægt er að fá rúmföt leigð hjá Securitas. Íbúðin nr. 8C er á annarri hæð með þvottavél á baðherbergi. Íbúðirnar nr. 10R og 10N eru á jarðhæð með verönd og hægt er að ganga beint út í garð. Þvottavél



VAÐNES

Kjarrbraut 8 og 10

Svefnaðstaða er fyrir 7 manns og eru sængur og koddar fyrir jafn marga. Gestum ber að koma með rúmföt.

Í húsunum er sjónvarp, dvd-spilari, hljómtæki með geislaspilara, borðbúnaður fyrir 12 manns, örbylgjuofn og eldavél. Barna-



rúm og barnastóll er í húsunum og bækur og spil til afþreyingar. Hlaðið kolagrill er við húsin og heitur pottur.

Lykill afhendist á skrifstofu Vlf. Hlífar og skilist þangað að dvöl lokinni.

Hús númer 8 er með aðgengi fyrir hjólastóla.



er í sameign. Barnarúm er í öllum íbúðunum, geymd í geymslu eða í íbúðunum, auk þess eru ferðarúm í hverri íbúð. Í íbúðunum er sjónvarp, dvd-spilari, hljómtæki með geislaspilara, eldavél og örbylgjuofn. Kolagrill er á svölum eða í geymslu. Umsjón með íbúðunum hefur Securitas-Akureyri ehf. Tryggvabraut 10. Sími 460 6261. Lykill afhendist þar og skilist þangað að lokinni dvöl.



HÚSAFELL

Stórarjóðri 8

Svefnaðstaða er fyrir 7 manns og eru sængur og koddar fyrir jafn marga. Gestum ber að koma með rúmföt.

Í húsinu er sjónvarp, dvd-spilari, hljómtæki með geislaspilara, borðbúnaður fyrir 12 manns, örbylgjuofn og eldavél. Barnarúm og barnastóll er í húsunum og bækur og spil til afþreyingar. Hlaðið kolagrill er við húsið og heitur pottur.

Lykill afhendist á skrifstofu Vlf. Hlífar og skilist þangað að dvöl lokinni.

Húsafell býður upp á:

Sundlaug með heitum pottum, 9 holu mínigolfvöll. Veðiðeyfi. Ath. greiða þarf sér fyrir afnot. Verslun er á staðnum. Stutt er í Reykholt.



STYKKISHÓLMUR

Borgarhlíð 2 og 4

Svefnaðstaða er fyrir 7 manns í tveimur herbergjum.

Sængur og koddar eru fyrir 7 manns. Gestum ber að koma með rúmföt utan um sængur og koddar og lök yfir dýnur.

Í húsinu er sjónvarp, hljómtæki með geislaspilara, borðbúnaður fyrir 12, örbylgjuofn o.fl. Barnarúm og barnastóll í húsinu. Bækur og spil til afþreyingar.

Heitur pottur er við húsið og gasgrill.

Lykill afhendist á skrifstofu Hlífar og skilist þangað að dvöl lokinni.

Fækkað um 41 stöðugildi hjá Ísal

Áformað er að fækka um 41 stöðugildi hjá Ísal vegna hallareksturs fyrirtækisins sem var 2 milljarðar á síðasta ári og er 840 milljónir það sem af er þessu ári.



Á fundi Trúnaðarráðs starfsmanna Ísal eftir að starfsmönnum höfðu verið kynnt áformin var farið yfir stöðuna en álverinu er ætlað að spara í ár og næsta ár 15% hvort árið í rekstrinum. Það þýðir sparnað upp á 960 milljónir í ár og 750 milljónir á næsta ári. Þessi krafa kemur frá móðurfyrirtækinu Rio Tinto Alcan.

Á upplýsingafundi með starfsmönnum fyrirtækisins kom fram að til að ná þessum markmiðum verði fækkað um 41 stöðugildi hjá fyrirtækinu, þar af eru það 33 stöðugildi hjá almennum starfsmönnum og 8 stöðugildi hjá sérfræðingum og stjórnendum. 10 starfsmönnum verður

sagt upp, 5 almennum starfsmönnum og 5 stjórnendum/sérfræðingum. Óskað verður eftir því að 10 starfsmenn fari í flýtt starfslok. Þá verður ekki ráðið í lausar stöður. Fækka á um 10 manns í steypuskála, þrjá í kerskála, 9 í viðhaldi, einn á fjármálasviði og 10 á starfsmannasviði.

Aðrar aðgerðir sem grípa á til er að hagræða í rekstri sem snýr að verktökum. Óma verkstæðið verður lagt niður og kerskálum þjónað af aðalverkstæði. Þá á að kaupa ódýrari skaut frá Kína. Dregið verður úr viðhaldi og fræðslu og skorið niður í ferðakostnaði.

Starfsmenntunarsjóðir Hlífar

Verkalýðsfélagið Hlíf er aðili að þremur starfsmenntunarsjóðum sem hafa það að markmiði að byggja upp og efla starfs- og símenntun félagsmanna. Sjóðirnir eru Starfsafl sem er fyrir félagsmenn á almennum vinnumarkaði. Flóamennt sem er fyrir starfsmenn sem starfa hjá ríki og á hjúkrunarheimilum og eru Efling og VSFK einnig aðilar honum. Þriðji sjóðurinn er Námskeiðssjóður Verkalýðsfélagsins Hlífar sem er fyrir starfsmenn Hafnarfjarðarbæjar og Garðabæjar auk starfsmanna sjálfstætt starfandi skóla.

Starfsafl

Starfsafl – starfsmennt Samtaka Atvinnulífsins og Flóabandalagsins varð til í tengslum við kjarasamninga vorið 2000. Þá var samið um stofnun sérstaks sjóðs sem ætlað væri að byggja upp menntun ófaglærðra. Símenntun starfsmanna er lykill fyrirtækja að betra starfsumhverfi, aukinni framleiðni og hún styrkir samkeppnisstöðu þeirra. Fyrirtæki innan Samtaka atvinnulífsins geta sótt um styrk

til að vinna sérstök starfsmenntaverkefni sem hafa fræðslu að markmiði.

Markmið Starfsafls er að hafa frumkvæði að þróunarverkefnum í starfsmenntun og leggja áherslu á kynningar- og hvatningarstarfer tengist starfsmenntun. Þannig verði stuðlað að aukinni starfsmenntun í íslensku atvinnulífi fyrir ófaglærða starfsmenn. Kanna þörf atvinnulífsins fyrir starfsmenntun ófaglærðs verkafólks og leita eftir viðræðum við stjórnvöld um fyrirkomulag fullorðinsfræðslu. Sjá nánar á starfsafl.is.

Flóamennt

Flóamennt er eins og fyrr sagði fyrir starfsmenn sem starfa hjá ríki og á hjúkrunarheimilum og eru Efling og VSFK einnig aðilar honum. Sjóðurinn hefur að markmiði að efla starfs- og símenntun starfsmanna auk þess að auka möguleika stofnana á að þróa starfssvið sitt.

Þeir félagsmenn Hlífar sem starfa hjá ríki og á dvalar- og hjúkrunarheimilum eins og Sólvangi, Hrafnistu, Heilsugæslunni, Vega-

gerðinni o.fl. geta sótt um styrki til sjóðsins.

Námskeiðssjóður Verkalýðsfélagsins Hlífar

Félagsmenn sem starfa hjá Hafnarfjarðarbæ og Garðabæ, auk starfsmanna sjálfstætt starfandi skóla, geta sótt um styrki til sjóðsins.

Sjóðurinn er eign Verkalýðsfélagsins Hlífar og er ætlað að styrkja þá félagsmenn sem sækja sér menntun á almennum fræðslumarkaði og starfa hjá sveitafélögum eða stofnunum sem styrktar eru af þeim og eru á félagssvæði Hlífar sem samkvæmt lögum félagsins eru Hafnarfjörður og Garðabær.

Sótt er um styrki til allra þriggja sjóðanna á skrifstofu Verkalýðsfélagsins Hlífar. Nánari upplýsingar um úthlutunarreglur, umsóknareyðublöð og annað varðandi sjóðina er að finna á heimasíðu Hlífar á slóðinni <http://hlif.is/fraeslumaal>.

Jafnlaunaátakið leiðir til mismununar milli starfsmanna eftir því hvar þeir starfa

Hlíf gekk um miðjan nóvember frá samkomulagi við Sólvang - hjúkrunarheimili sem byggir á jafnlaunaátaki ríkisstjórnar Jóhönnu Sigurðardóttur. Samkomulagið hljóðar upp á 4,8% hækkun fyrir starfsfólk Sólvangs sem eru félagsmenn í Hlíf. Enn hefur ekki verið samið um hækkun til starfsfólks sjálfseignarstofnana sem eru í Samtökum félaga í velferðarþjónustu, eins og starfsmanna Hrafnistu.

Jafnlaunaátakið var undirritað á kvennafrídeginum 24. október í fyrra. Að undirrituninni komu fulltrúar stjórnvalda og verkalyðshreyfingarinnar. Með jafnlaunaátaki ríkisins átti að verja sérstöku fjármagni til að hækka laun í hefðbundnum kvennastörfum á heilbrigðisstofnunum sem heyra undir ríkið. Gengið hefur verið frá hækkun til starfsfólks á ríkisreknum heilbrigðisstofnunum en starfsfólk sem

starfar við umönnun á hjúkrunarheimilum á höfuðborgarsvæðinu situr enn eftir.

Samkvæmt könnun Capacent fyrir Flóa-félögin kemur í ljós að starfsmenn sem vinna við umönnun eru með lægstu dagvinnulaunin eða að meðaltali 232.000 kr. fyrir fullt starf. Einungis helmingur þeirra sem starfa við umönnun fá greidd laun miðað við fullt starf. Mjög stór hópur hefur ekki möguleika á ráðningu sem miðast við

fullt starfshlutfall. Þannig er meðal starfshlutfall á hjúkrunarheimilum milli 60 og 70% og launagreiðslur í samræmi við það.

Það er áhyggjuefni að starfsmenn fyrirtækja sem fjármögnuð eru með daggjaldagreiðslum frá ríkinu skuli sitja eftir á meðan samið hefur verið við heilbrigðisstofnanir sem reknar eru af ríkinu. Þetta er mismunun sem er óforsvaranleg.



Teg. Giulia leður 3.1.1



Teg. Hornsófi teg. Ramos

Sófasett, hornsófar, borðstofuhúsgögn



Erum að taka upp nýjar gerðir af borðstofuhúsgögnum "grá" eik - gott verð

Opið virka daga 10 – 18
laugardaga 11 – 16 og
Sunnudaga 14 – 16 til jóla

NYFORM

HÚSGAGNAVERSLUN

Reykjavíkurvegi 66 - 220 Hafnarfjörður
Sími: 565 4100 - www.nyform.is

Vonarljós verkalýðs- hreyfing- arinnar

Í október sl. útskrifuðust 13 trúnaðarmenn Hlífar úr lokaáfangna trúnaðarmannanámsskeiðs I á vegum félagsins og Félagsmálaskóla alþýðu. Alls eru fjórir áfangar í þessum fyrsta hluta námskeiðsins sem hófst vorið 2012. Þessir fjórir áfangar eru metnir til sex eininga á framhaldsskólastigi.

Á Trúnaðarmannanámsskeiði II eru þrjú áfangar og eru þeir metnir til fimm eininga á framhaldsskólastigi. Fram kom á námskeiðinu að mikill áhugi væri fyrir því að halda áfram á öðrum hluta námskeiðsins.

Í þessum lokaáfangna trúnaðarmannanámsskeiðs I var fjallað um samskipti á vinnustað, stjórnunarstíla og leiðtoga og einelti á vinnustað. Kennari var Sigurlaug B. Gröndal, verkefnastjóri Félagsmálaskólans.

Hjálmur ræddi við fjóra af trúnaðarmönnum, þá Þorstein Guðna Jónsson og Bjarna Bjarnason sem starfa hjá Ísal í Straumsvík og þær Hrafnhildi Hartmanns-



Þátttakendur í trúnaðarmannanámsskeiðinu ásamt Sigurlaugu B. Gröndal kennara námskeiðsins.

dóttur, leiðbeinanda á Leikskólanum Arnarbergi og Jóhönnu Geirsdóttur, starfsmann Heilsuleikskólans Hamravöllum.

Þorsteinn Guðni hefur starfað í steypu-

sækja trúnaðarmannanámsskeið II líka“ sagði Bjarni þegar þau voru spurð að því hvort þau ætluðu að halda áfram náminu og hin tóku undir það.

Þau sögðu að námið hefði gagnast þeim mjög vel og að þau gerðu sér betur grein fyrir hlutverki trúnaðarmannsins, hvert starf hans væri og hvað ekki. „Að sækja svona námskeið stækkar þægindarammann þar sem þau gera mann öruggari í samskiptum á vinnustaðnum. Þetta gefur okkur mjög mikið.“

Ljóst var að þau voru mjög ánægð með námskeiðið, kennarnir hafi verið góðir og námsefnið líka. Og ekki spillti fyrir að boðið var upp á finar veitingar meðan á námskeiðunum stóð.

Hrafnhildur sagðist hafa nýtt sér einingarnar sem námskeiðið veitti í framhaldsskólanám og Jóhanna sagðist vera að hugleiða það að fara í framhaldsskólanám og nota einingarnar þar. Þá sögðust þau öll hlakka til að halda áfram.

„Þetta gerir okkur hæfari í starfi og þeim upplýsingum sem við fáum hér getum við miðlað áfram til samstarfsfólks okkar. Þetta gerir okkur öruggari sem trúnaðarmenn,“ sagði Þorsteinn Guðni að lokum.

skálanum í Straumsvík í ellefu ár og verið trúnaðarmaður í á sjötta ár. Bjarni starfar við Straumsvíkurhöfn og hefur starfað þar í 7 ár samtals. Fyrst árið 1993 í fjögur ár og kom svo aftur til starfa árið 2010. Hann hefur gegnt trúnaðarmennsku í eitt og hálf ár. Hrafnhildur hefur starfað í 8 ár á Leikskólanum Arnarbergi og verið trúnaðarmaður í 3 ár. Jóhanna hefur starfað við Heilsuleikskólann Hamravöllum í þrjú og hálf ár, þar af í tvö ár sem trúnaðarmaður.

„Við erum vonarljós verkalýðshreyfingarinnar, þannig að við stefnum öll á það að



Hrafnhildur Hartmannsdóttir



Þorsteinn Guðni Jónsson



Bjarni Bjarnason



Jóhanna Geirsdóttir

Sjúkra- sjóður Verkalýðs- félagsins Hlífar

Verkefni Sjúkrasjóðs Verkalýðsfélagsins Hlífar er að veita sjóðsfélögum fjárhagsaðstoð í veikinda-, slysa- og dánartilvikum. Sjóðsfélagar eru þeir sem greitt hafa, eða fyrir þá hafa verið greidd, iðgjöld til sjóðsins. Verkefni sjóðsins er enn fremur að vinna að fyrirbyggjandi aðgerðum sem snerta öryggi og heilsufar.

Félagsmenn á almenna vinnumarkaðinum eiga rétt á allt að 180 daga greiðslu úr sjóðnum þegar þeir eru búnir með veikindarétt sinn. Þeir sem starfa hjá sveitarfélögunum, ríki eða sjálfseignarstofnunum eiga rétt á allt að 90 daga greiðslu úr sjóðnum, enda er veikindaréttur þeirra mun meiri en þeirra sem starfa á almennum markaði. Dagpeningarnir miðast við 80% af meðaltali þeirra heildarlauna sem iðgjald hefur verið greitt af á síðustu 6 mánuðum.

Til þess að öðlast rétt á greiðslum úr sjóðnum þarf sjóðfélagi að hafa greitt 1% af launum til sjóðsins í 6 mánuði.

Þá greiðir sjóðurinn dagpeninga í allt að 90 daga að loknum kjarasamningsbundnum greiðslum launagreiðanda vegna langveikra og alvarlega fatlaðra barna. Einnig greiðir hann í jafn langan tíma vegna alvarlegra veikinda maka. Þá greiðir sjóðurinn útfarabætur við andlát sjóðsfélaga.

Greiðslur vegna fyrirbyggjandi aðgerða

Auk dagpeninga greiðir sjóðurinn vegna fyrirbyggjandi aðgerða sem snerta öryggi og heilsufar sjóðsfélaga.

Hafiviðkomandi verið í þrjá mánuði í Hlíffær hann greitt vegna krabbameinsskoðunar og blöðruhálskirtillskoðunar. Til þess að öðlast rétt til annarra styrkja sem greiddir eru af sjóðnum þarf hann að hafa verið félagi í Hlíf í sex mánuði. Hér á eftir verða talin upp þau atriði sem sjóðurinn styrkir:

Framhaldsskoðun vegna krabbameins, ristilskimun, hjartavernd – áhættumat, heilsurækt/líkamsrækt, heilbrigðis- og líf-stílsráðgjöf hjá Vinnuvernd ehf., sjúkrabjálfun - endurhæfing, kaup á gleraugu eða linsum, laser augnaðgerð, heyrnar-tæki, dvöl á heilsustofnuninni í Hveragerði, viðtalsmeðferð hjá sálfræðingi - geðhjúkrunarfræðingi og/eða félags og fjölskylduráðgjafa, SÁÁ og eða MFM (matarfíknimeðferð), viðtalsmeðferð, tækni- og glasafrjóvgun í fyrsta skipti, lesblindugreining, göngugreining, námskeið til að hætta að reykja, ættleiðing erlendis frá og CPAP-svefngrímur.

Nánari upplýsingar um Sjúkrasjóð Hlífar er að finna á heimasíðu félagsins á slóðinni <http://hlif.is/sjukrasjoeur>.



Eftir að hafa verið hluti af fjölskyldunni í áráðir vitum við að allt getur gerst

ÞESS VEGNA ER **F PLÚS** VINSÆLASTA FJÖLSKYLDUTRYGGINGIN Á ÍSLANDI

Best er auðvitað að fyrirbyggja slysin. En eins og við vitum eru nánast engin takmörk fyrir því óvænta sem getur komið upp á. F plús veitir viðtæka tryggingavernd sem sniðin er að

breytilegum þörfum fjölskyldunnar á hverjum tíma. Njóttum lífsins áhyggjulaus með F plús fjölskyldutryggingu.

VÍS - þar sem tryggingar snúast um fólk.

VÍS | ÁRMÚLA 3 | 108 REYKJAVÍK | SÍMI 560 5000 | VÍS.IS

vís

Sumarliði R. Ísleifsson og Gylfi Arnbjörnsson fagna útkomu Sögu Alþýðusambands Íslands.



Saga Alþýðusambands Íslands

Fyrr á þessu ári kom út **Saga Alþýðusambands Íslands í tveimur bindum eftir Sumarliða R. Ísleifsson sagnfræðing. Fyrra bindið nefnist Í samtök og nær aftur til 1960. Seinna bindið heitir Til velferðar og nær frá 1960 til samtímans.**

Sumarliði segir að titlarnir á bindunum lýsi vel innihaldi þeirra. Á tímanum fram til 1960 hafi verkalyðshreyfingin verið að mótast og festa sig í sessi. Sem dæmi nefnir hann að verslunarmenn hafi ekki gengið í ASÍ fyrr en upp úr 1960. Fyrra bindið fjallar því að mörgu leyti um það hvernig hreyfingin skipuleggur sig. Í seinna bindinu er sjónum beint að þátttöku

verkalyðshreyfingarinnar í uppbyggingu velferðarkerfisins á Íslandi og hversu veigamiklu hlutverki hún gegndi þar.

Nálgast söguna bæði að ofan og neðan

„Saga Alþýðusambandsins er að mörgu leyti hefðbundið verk en þó reyndi ég að sameina tvennt við ritun sögunnar. Annars vegar að segja söguna út frá stefnu og starfi hreyfingarinnar, uppbyggingu og skipulagi hennar og áföngum í baráttunni fyrir bættum kjörum og uppbyggingu velferðarkerfisins. Hins vegar reyni ég líka að nálgast söguna út frá fólkinu sem myndar hreyfinguna, íslenski alþýðu,

lífi verkafólks og aðbúnaði. Þar hjálpa ljósmyndirnar mikið til, en mikið myndefni er í bókinni. Hugsunin var sú að þær töluðu sínu máli um það hvernig fólk lifði og starfaði á þessum tímum. Ég nálgast því söguna bæði að ofan og neðan. Ég taldi mjög mikilvægt að fara báðar þessar leiðir því þetta er fyrsta heildarritið um Alþýðusambandið og eina ritið um verkalyðshreyfinguna sem heild sem komið hefur út,“ sagði Sumarliði.

Aukinn áhugi á sögu verkalyðshreyfingarinnar

Talsverð vakning virðist vera í áhuga á sögu verkalyðshreyfingarinnar um þessar

**„Fyrirmyndirnar að
verkalýðsfélögunum hér voru
þó ekki bara frá hreyfingunni
á Norðurlöndunum
heldur einnig frá öðrum
félögum sem störfuðu
hér á landi. Þar má nefna
bindindisfélögin, en tengsl
verkalýðshreyfingarinnar og
bindindishreyfingarinnar voru
mikil á fyrstu áratugum
20. aldar.“**

mundir og hafa nokkur stór verk komið út á undanförunum árum. Auk Sögu Alþýðusambandsins eftir Sumarliða má nefna bækur Þorleifs Friðrikssonar um Verkamannafélagið Dagsbrún og sögu verkalýðshreyfingarinnar á Vestfjörðum sem Sigurður Pétursson hefur ritað, en fyrsta bindið af henni kom út í fyrra. Þá mun Jón Hjaltason vera að vinna að sögu verkalýðshreyfingarinnar í Eyjafirði.

„Árið 1970 kom út lítið kver um upphaf íslenskrar verkalýðshreyfingar eftir Ólaf R. Einarsson sem segja má að sé fyrsta fræðilega ritið um hreyfinguna. Hann kenndi verkalýðssögu síðar við Háskóla Íslands um árabíl. Þegar hann féll frá tók Þorleifur Friðriksson við af honum. Mikil gróska var á þessum tíma í rannsóknum á verkalýðssögu, t.d. var starfandi um árabíl Félag áhugasólks um sögu verkalýðshreyfingarinnar.

En með vaxandi trú á markaðshyggju og frjálshyggju dvínaði áhuginn og dró úr áhuga á samstöðu og starfi verkalýðshreyfingarinnar. En eftir hrun virðist áhuginn vera að vakna aftur og er þessi mikla útgáfa til marks um það.“

Upphaf verkalýðshreyfingarinnar

Spurður um upphaf verkalýðshreyfingar á Íslandi segir Sumarliði að hún eigi upphaf sitt í stofnun Bárufélaganna á Suðvesturhorni landsins og prentarfélagins undir lok 19. aldar. Eftir aldamótin 1900 hafi síðan fyrstu eiginlegu verkalýðsfélögin verið stofnuð, Dagsbrún í Reykjavík 1906 og Hlíf í Hafnarfirði 1907. Í framhaldi af því

voru verkalýðsfélög stofnuð víða um land.

„Það var mjög mikið að gerast á þessum árum. Atvinnubylting varð upp úr aldamótunum. Þilskipaútgærð hafði vaxið mikið undir lok 19. aldar og í kjölfar hennar kom svo togaraútgærðin. Stórfyrirtæki í útgærð hófu rekstur í landinu og voru sum þeirra í eigu erlendra aðila. Þá voru byggingaframkvæmdir miklar og sum af glæsilegustu húsum landsins reist eins og t.d. Safnahúsið við Hverfisgötu. Einnig má nefna samgöngubætur þannig að verkamönnum fjölgaði mikið í helstu bæjum landsins, Reykjavík, Hafnarfirði, Ísafirði, Akureyri og Seyðisfirði. Grundvöllurinn var því kominn og þörfin fyrir stofnun verkalýðsfélaga því aðkallandi.“

Fyrirmynd frá Norðurlöndunum

Á þessum tíma var búið að stofna alþýðusambönd á öllum hinum Norðurlöndunum og sóttu menn fyrirmyndir þangað.

„Menn fylgdust vel með því sem var að gerast í nágrannalöndunum. Margir dvöldu tímabundið erlendis og störfuðu þar og komu svo aftur til Íslands reynslunni ríkari og miðluðu af henni. Fyrirmyndirnar að verkalýðsfélögunum hér voru þó ekki bara frá hreyfingunni á Norðurlöndunum heldur einnig frá öðrum félögum sem störfuðu hér á landi. Þar má nefna bindindisfélögin, en tengsl verkalýðshreyfingarinnar og bindindishreyfingarinnar voru mikil á fyrstu áratugum 20. aldar. Þá má nefna ungmennafélagshreyfinguna sem var mjög öflug. Bara það að láta félög halda lífi var mikil kúnt og verkalýðsfélögin tóku þessi félagasamtök til fyrirmyndar varðandi lög, fundarsköp og rekstur.“

Sumarliði segir að tengslin við hreyfinguna á Norðurlöndum, einkum Danmörku, hafi verið mikil strax frá upphafi og urðu enn meiri eftir að Alþýðusambandið var stofnað 1916 af sjö félögum í Reykjavík og Hafnarfirði. „Menn sóttu líka hugmyndir þangað um stofnun pöntunarfélaga og ýmiskonar fyrirtækjarekstur á vegum hreyfingarinnar. Alþýðubrauðgerðin er gott dæmi um það. Hún var stofnuð eftir að brauðverð hækkaði árið 1917. Alþýðubrauðgerðin átti eftir að dafna mjög vel og varð öflugt fyrirtæki sem bauð

yfirleitt lægsta verðið á brauði í Reykjavík auk þess sem sem hún varð fljótlega einn helsti fjárhagslegi bakhjarl hreyfingarinnar.“

Alþýðuflokkurinn og Alþýðusambandið ein heild

Sumarliði segir að þótt alþýðusamböndin á Norðurlöndum hafi verið fyrirmyndin að hreyfingunni hér hafi verið talsverður munur á tengslum þessara sambanda við jafnaðarmannaflokka sinna landa og tíðkaðist hérlendis. Hér á landi voru Alþýðuflokkurinn og Alþýðusambandið ein heild en svo var ekki á hinum Norðurlöndunum. Þar voru tengslin mikil en skipulagslega voru þau aðskilin. Þetta breyttist síðan hér árið 1940 eftir Hlífardeiluna, sem sagt er frá annars staðar í blaðinu.

Framlag til umræðu

Sumarliði var í fjögur og hálf ár að vinna að bókinni og þakkar hann Alþýðusambandinu fyrir að hafa haft skilning á því að það tæki tíma að vinna svona verk. Það var skipuð ritnefnd sem í sátu fulltrúar frá ASÍ, verkalýðsfélögum og háskólasamfélaginu og reyndist það fyrirkomulag vel. Forlagið gaf ritið út og að sögn Sumarliða var samstarfið við það mjög gott. Mikill metnaður var vegna útgáfunnar og var samstaða um að standa myndarlega að henni.

„Mér fannst það takast vel,“ segir Sumarliði. Og hann bætir við: „Formið á að hjálpa innihaldinu. Verkið var hugsað út frá því að það væri framlag til umræðu og ég vona að það vekji aukinn áhuga á verkalýðshreyfingunni og umræðu um hana, því hreyfingin á það skilið,“ sagði Sumarliði að lokum.

**Bestu kveðjur til
félagsmanna Hlífar**





Hafnirskar verkakönur vinna við saltfiskstöflun snemma á 20. öld. Mynd: Byggðasafn Hafnarfjarðar.

Hlífardeilan 1939

Frá stofnun Alþýðusambands Íslands til 1940 voru sambandið og Alþýðuflokkurinn skipulagslega ein heild. Þegar leið fram á fjórða áratuginn hafði skapast mikil óánægja með þetta fyrirkomulag hjá öðrum en alþýðuflokksmönnum í verkalyðshreyfingunni. Einkum beittu kommúnistar sér fyrir því að böndin milli flokks og hreyfingar yrðu afnumin.

Vinnulöggjöfin var samþykkt á Alþingi 1938 og samkvæmt henni áttu verkalyðsfélög að vera öllum opin og einungis eitt félag að fara með samningsrétt á hverju svæði.

Í aðdraganda að stjórnarkjöri í Hlíf í ársbyrjun sameinuðust kommúnistar og sjálfstæðismenn í félaginu um lista gegn sitjandi stjórn sem einungis var skipuð Alþýðuflokksmönnum. Alþýðuflokkurinn var einnig með hreinan meirihluta í bæjarstjórn. Stjórnarkosningin „var sótt af kappi í Hlíf og báru andstæðingar Alþýðuflokksins sigur úr bítum,“ eins og segir í Sögu Hlífar. Einungis 16 atkvæði skildu á milli listanna.

Nokkrum dögum síðar vék nýja stjórnin 12 mönnum úr félaginu og rökstuddi brottreksturinn með því að þessir

menn væru orðnir atvinnurekendur. Tólfmanningarnir voru allir áhrifamenn í Alþýðuflokknum. Brottreksturinn var samþykktur á félagsfundi 12. febrúar 1939.

Þetta varð til þess að 162 félagar gengu úr Hlíf og stofnuðu Verkamannafélag Hafnarfjarðar 14. febrúar. Í fundargerðarbók Verkamannafélags Hafnarfjarðar sem Hlíf var færð í haust eru nöfn allra sem gerðust stofnfélagar félagsins og eru þeir 209 talsins. Nýja félagið gerði kjarasamninga við Bæjarútgerðina og fleiri fyrirtæki sem kratar ráku í Hafnarfirði. Alþýðusambandið vísaði Hlíf úr sambandinu en nýja félagið var tekið inn í staðinn.

Hlíf stöðvaði vinnu félagsmanna í nýja félaginu hjá Bæjarútgerðinni og urðu hörð átök á milli fylkinga þegar var verið

að landa úr togaranum Júní. Hlíf tókst að stöðva vinnuna og þurfti Júní að sigla upp á Akranes til að landa. Bæjarútgerðin ákvað að kæra stjórn Hlífar til Félagsdóms fyrir ólöglega vinnustöðvun. Niðurstaða Félagsdóms var hins vegar sú að samningar Verkamannafélags Hafnarfjarðar væru ólöglegir þar sem Hlíf hefði samningsréttinn í bænum.

Þetta varð til þess að þeir verkamenn sem höfðu sagt sig úr Hlíf afturkölluðu úrsögn sína úr félaginu. Var það tekið gott og gilt af stjórn Hlífar en í maí vísaði stjórnin 113 manns úr félaginu þar sem þeir voru einnig félagar í Verkamannafélagi Hafnarfjarðar. Reynt var að ná samkomulagi við stjórn Hlífar en það tókst ekki. Var þá brottreksturinn kærður til

Félagisdóms um haustið og var niðurstaða hans sú að brottvikningin var dæmd ómerk og þar með öðluðust þeir sem höfðu verið reknir öll réttindi sín á ný. Fram kemur í fundargerðarbók Verkamannafélags Hafnarfjarðar að hinir brottreknu hefðu haldið áfram störfum þótt þeir hefðu verið reknir úr Hlíf.

Ári seinna ákvað svo Alþýðusam-

bandsþing að skilja á milli flokks og verkalýðssambands og átti Hlífardeilan stóran þátt í því að svo varð.

Það er af Verkamannafélagi Hafnarfjarðar að fréttu að það var starfandi til 23. janúar 1941 en þá var ákveðið að breyta lögum og nafni félagsins í málfundafélag, en það hafði starfað þannig eftir að félagarnir gengu aftur í Hlíf.

Í fundargerðarbókinni kemur fram að fundir félagsins voru mjög vel sóttir. Þannig voru yfir 200 manns á stofnfundinum og sömu sögu var að segja á næsta fundi félagsins sem haldinn var eftir að úrskurður Félagisdóms lá fyrir. Aðra fundi sóttu yfir hundrað manns og þætti það góð fundarsókn í dag hjá verkalýðsfélögum.

Fyrstu verkföllin

Í sögu Alþýðusambands Íslands er greint frá fyrstu verkföllum verkafólks á Íslandi. Svo skemmtilega vill til að það voru hafnfirskar fiskverkunarkonur sem riðu á vaðið. Frásögnin í bókinni fer hér á eftir:

Baráttuaðferðir hreyfingarinnar voru í mótun á þessum fyrstu árum hennar. Sú hugmynd að leggja niður vinnu í því skyni að ná fram kröfum sínum var þekkt þegar um og eftir aldamótin 1900. En dæmin voru ekki mörg enda hugmyndin fjarri því

sem hafði tíðkast í íslensku samfélagi og hugtakið vart til, helst þá sem tökuorðið strækur. Þau eru þó til. Þannig fóru konur í Hafnarfirði í stutt verkfall árið 1907 þegar atvinnurekendur vildu ekki fallast á launataxta verkavenna sem Verkamannafélagið Hlíf hafði gefið út en tímakaup verkavenna hafði áður verið 12,5 aurar meðan karlar fengu 25 aura. Þær endurtóku raunar leikinn árið 1912 og stóð verkfall þeirra þá í sex vikur. Um 100 konur tóku þátt í verkfallinu og stóðu

kröfurnar um að fá greitt hærra kaup í eftirvinnu og helgarvinnu, svipað og karlarnir. Af þessu tilefni gengu konurnar í Hlíf sem studdi þær „með ráðum og dáð“. Verkfallið vakti töluverða athygli og náðu hafnfirskar verkakonur sínu fram að mestu. „Samtök og þolgæði sigrar allar þrautir“, sagði Kvinnablaðið um þetta verkfall fiskverkavenna í Hafnarfirði. Þessi verkföll eru með fyrstu verkföllum almenns verkafólks hér á landi.

Jólagjöf sem hentar öllum

Með gjafakorti Landsbankans er ekkert mál að gefa réttu jólagjöfina. Þú ákveður upphæðina og viðtakandinn velur gjöfina. Gjafakortið fæst í næsta útibúi.





Dregur úr atvinnuleysi en áhyggjur af fjárhagsstöðu aukast

Í nýrri könnun sem Capacent gerði fyrir Flóafélögin kemur m.a. fram að það hefur dregið úr atvinnuleysi hjá félagsmönnum Flóafélaganna um rúmt prósent, úr 15,6% í 14,3%. Sé litið til hversu margir hafa verið atvinnulausir sl. þrjú ár þá hafa mun færri Hlífarfélagar verið án atvinnu en hjá hinum félögunum. 7,1% félagsmanna Hlífar hafa kynnst atvinnuleysi á tímabilinu, 15,7% Eflingarfélaga og 16,3% félagsmanna VSFK. Þá sýnir könnunin að atvinnuleysistíminn styttest á milli ára. Álíka margir eru á uppsagnarfresti núna og í fyrra.

Starfsöryggi versnar

Könnunin sýnir að starfsöryggi fer versnandi og tengist óöryggið m.a. áhyggjum af fjárhagsstöðu. Lægst er starfsöryggið hjá þeim sem starfa hjá ríki, eru í byggingarstarfsemi eða mannvirkjagerð, í málframleiðslu, heildsölu og smásölu. Þeir sem telja sig örugga með starf eru rúm 60% núna en voru yfir 70% á sama tíma í fyrra.

Áhyggjur af fjárhagsstöðu

Vaxandi áhyggjur af fjárhagsstöðu er hjá öllum aldurshópum. Þannig hafa 18,1%

félagsmanna í Hlíf mjög miklar áhyggjur af fjárhagslegri stöðu sinni og 41,6% frekar miklar áhyggjur. Samtals eru því tæp 60% félagsmanna með áhyggjur af fjárhagslegri stöðu sinni.

Heildarlaun hækkað um 10%

Heildarlaun þeirra sem eru í 70% starfi eða meira hækka að meðaltali um 10%, úr 324 þúsund króum í fyrra í 357 þúsund í ár. Dagvinnulaun hafa hækkað úr 269 í 278 þúsund krónur á mánuði. Meðaldagvinnulaun Hlífarfélaga eru 278 þúsund krónur á mánuði. Heildarlaun Hlífarfélaga eru að meðaltali 375 þúsund krónur en fyrir dagvinnu 278 þúsund krónur.

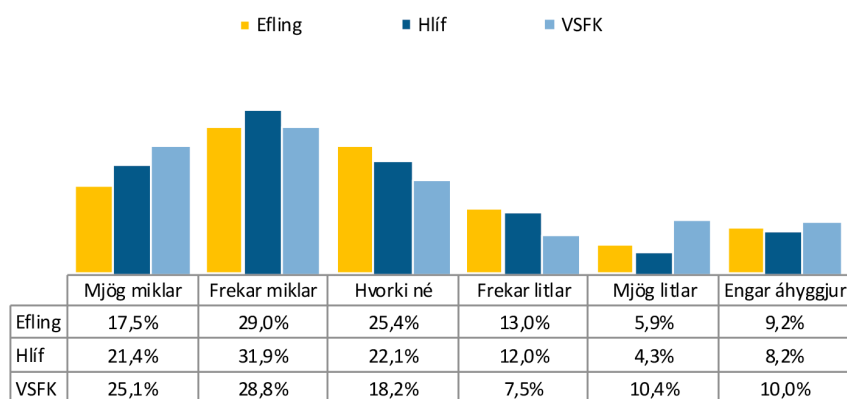
Óánægja með launin

32,5% félagsmanna í Hlíf eru mjög ósáttir við laun sín og tæp 40% frekar ósáttir. Þá eru 57% félagsmanna í Hlíf þeirrar skoðunar að starfsálagið sé of mikið og 66% eru á því að það hafi aukist frá því í fyrra.

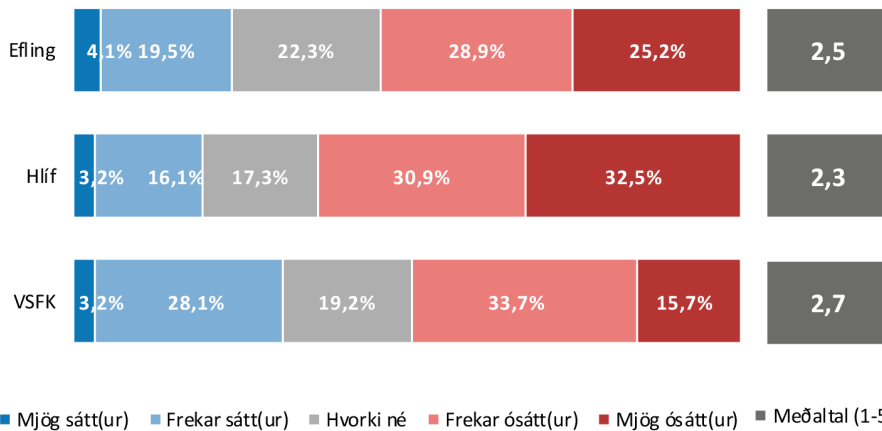
Lægstu dagvinnulaun í umönnun og meðal leiðbeinenda

Starfsmenn sem vinna við umönnun og leiðbeinendur sem starfa á leikskólum eru með lægstu dagvinnulaunin þar sem

Hefur þú miklar, litlar eða engar áhyggjur af fjárhagslegri stöðu þinni?



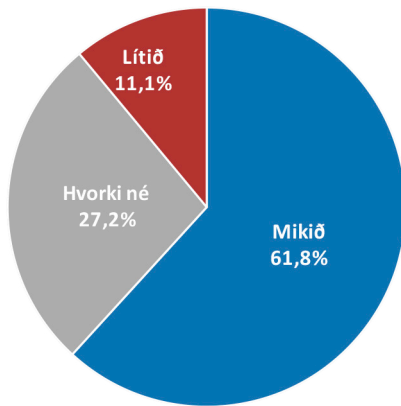
Ert þú sátt(ur) eða ósátt(ur) við laun þín?



heildarlaun en karlar. Meðalheildargreiðslur karla voru tæpar 414 þúsund krónur, en meðalheildargreiðslur kvenna rúmar 294 þúsund krónur. Að teknu tilliti til aldurs, aldurs í öðru veldi, starfsaldurs, starfsaldurs í öðru veldi, starfsstéttar og fjölda vinnustunda lækkaði kynbundinn munur á heildarlaunum í tæplega 18%. Árið áður mældist kynbundinn launamunur 19%. Kynbundinn launamunur hefur því lækkað um 1% á milli ára.

Að jafnaði voru dagvinnulaun kvenna rúmlega 14% lægri en meðaldagvinnulaun karla. Meðaldagvinnulaun karla í uppreiknuðu 100% starfshlutfalli voru tæplega 298 þúsund krónur en dagvinnulaun kvenna að meðaltali tæplega 255 þúsund krónur. Þegar búið var að taka út áhrif aldurs, aldurs í öðru veldi, starfsaldurs, starfsaldurs í öðru veldi, starfsstéttar og vinnustundar á viku var kynbundinn munur á dagvinnulaunum 12,0%. Árið áður var kynbundinn launamunur 12,6%.

Hversu mikið eða lítið telur þú starfsöryggi þitt vera í dag?



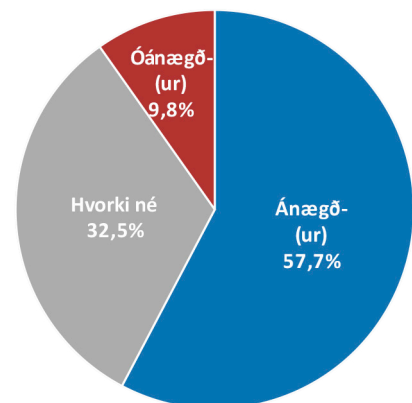
fyrir fullt starf og sama á við um tæplega 40% þeirra sem vinna við ræstingar.

Hæstu heildarlaunin er að finna meðal þeirra þeirra sem starfa hjá Ísal eða að meðaltali um 468.000 kr. á mánuði. Þá eru þeir sem starfa við flutninga og samgöngur með 452.000 kr. á mánuði að meðaltali í heildarlaun og byggingarstarfsmenn með 448.000 kr. á mánuði í heildarlaun.

Konur mun ósáttari með laun sín en karlar

Fleiri eru nú ósáttir með laun sín miðað við síðustu árin eða 55% félagsmanna samanborið við 51% fyrir ári. 64% kvenna segist vera ósátt með launin og innan við helmingur karla. Af einstaka starfahópum eru þeir sem starfa við umönnun og leiðbeinendur á leikskóla ósáttastir en þannig segjast 84% leiðbeinenda vera ósáttir með laun sín og rétt innan við 8 af hverjum 10 þeirra sem starfa við umönnun.

Hversu ánægð(ur) eða óánægð(ur) ertu með þjónustu stéttarfélags á heildina lítið?

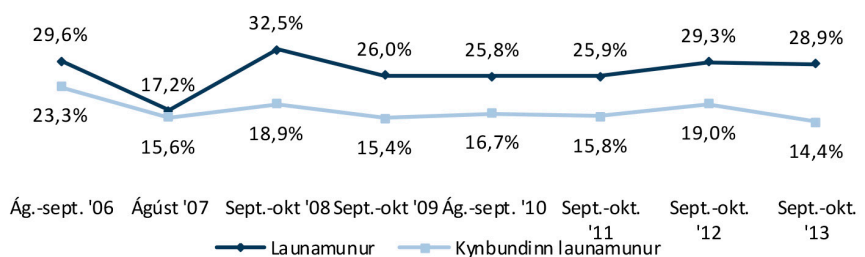


starfsmenn í umönnun eru með að meðaltali 232.000 kr. og leiðbeinendur 241.000 kr. Heildarlaun leiðbeinenda eru hins vegar lægst eða 252.000 kr. á mánuði að meðaltali á meðan heildarlaun starfsmanna í umönnun eru 298.000 kr. á mánuði fyrir fullt starf. Helmingur leiðbeinenda er með undir 250 þús. kr. á mánuði í heildarlaun

Kynbundinn launamunur 18%

Könnunin leiddi í ljós að á meðal fólks í uppreiknuðu 100% starfshlutfalli eru konur að jafnaði með tæplega 29% lægri

Kynbundinn launamunur á heildarlaunum (starfsfólk í 100% starfshlutfalli)
 Launamunur= 100% - laun kvenna/laun karla*100
 Kynbundinn launamunur= að teknu tilliti til aldurs, starfsaldurs, starfsstéttar og fjölda vinnustunda



Ánægja með Hlíf

22,8% félagsmanna Hlíf far eru mjög ánægðir með stéttarfélagið og 35,7% frekar ánægðir með það. Samtals eru því 58,5% félagsmanna ánægðir með félagið. 31,1% taka ekki afstöðu, 7,9% eru frekar óánægðir og 2,9% mjög óánægðir. Sé litið til hinna Flóafélaganna, Eflingar og Verkalýðs- og sjómannafélags Keflavíkur (VSFK), kemur í ljós að álíka margir eru ánægðir með félagið sitt hjá Hlíf og Eflingu en talsvert færri eru ánægðir með VSFK.

Þjónusta stéttarfélaganna

Sé skoðað hvaða þjónustu félagsmenn nota hjá stéttarfélagunum kemur í ljós að flestir nýta heilsueflingarstyrki eða 18,4%, næst á eftir eru námskeiðs- og fræðslusjóðsstyrkir 15%, í þriðja sæti eru svo sjúkrasjóðirnir 13,9%. Mun færri nýta sér aðra þjónustu félaganna, t.d. nýta 5,6% aðstoð við kjaramál, 2,7% lögfræðiþjónustu, 1,6% þjónustu Virk og 9,6% aðra þjónustu.

Þegar spurt er um orlofshús kemur í ljós að 27% félagsmanna í Hlíf hafa leigt orlofshús á vegum félagsins á sl. tveimur árum, þar af 12,4% þrisvar sinnum eða oftar. 58% félagsmanna eru ánægðir með staðsetningu húsanna. Tæp 40% hafa enga skoðun á því en 2,2% eru mjög óánægðir með staðsetninguna.

Framkvæmd könnunarinnar

Könnunin fór fram í gegnum tölvupóst og síma frá 5. september til 23. október. Spylarnir voru íslenskir, pólskir og enskir. Netföngum var safnað í síma. Send voru bréf á þátttakendur með upplýsingum um könnunina, vefsíðu og lykilorð. Af 3.300 bréfum voru 329 endursend þar sem þátttakendur fundust ekki eða 10%. Í framhaldinu var hringt í þátttakendur og þeim boðið að svara könnuninni í síma eða á neti. Af þeim sem náðist í neituðu 725 að svara en 519 fundust ekki. Það náðist í 1.449 einstaklinga og af þeim sem náðist í og fengu senda könnun svöruðu 1.082. Upphaflegt úrtak var 3.300 en endanlegt úrtak 2.781. Svarendur voru 1.082 og svarhlutfallið 39%.

Margt fleira athyglisvert er að finna í könnuninni og er hægt að nálgast hana í heild sinni á heimasíðu Hlíf.



Kolbeinn Gunnarsson, formaður Hlíf, afhendir Magdalenu Joannu Jelen vinninginn.

Vinningshafar úr Gallupkönnuninni

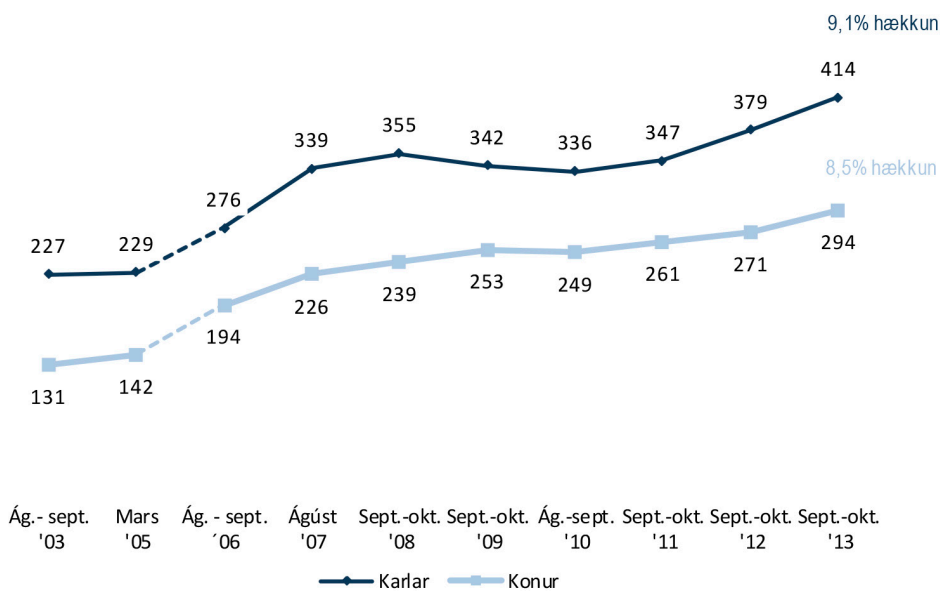
Fyrir í haust sá Capacent Gallup um að gera könnun meðal félagsmanna í Flóafélagunum. Ákveðið var að veita nokkrum heppnum þátttakendum í könnuninni verðlaun og var dregið úr nöfnum þátttakenda. Magdalena Joanna Jelen félagsmaður í Hlíf var einn vinningshafanna og var vinningurinn 35

þúsund krónur. Kolbeinn Gunnarsson formaður Hlíf afhenti henni verðlaunin á skrifstofu Hlíf.

Aðrir vinningshafar voru Guðjón Kristinn Andrésón, Guðlaug Pétursdóttir, Kornelia Elzbieta Dyszkiewicz, Sólveig Bogadóttir og Dána Jóhannesdóttir frá Eflingu og Guðmunda Kristín Pétursdóttir frá Verkalýðs- og sjómannafélagi Keflavíkur.

Heildarlaun (starfsfólks í 70-100% starfshlutfalli*)

*laun þeirra sem voru í 70-99% starfshlutfall eru uppreiknuð miðað við 100% starfshlutfall



ENJO á Íslandi ehf
Reykjavíkurvegi 64—sími 555 1515
www.enjo.is



Gefðu gjöf sem gleður!



Petzl Tikkina2
höfuðljós, 23 lúmen
Verð 4.995,-



Petzl Tikka
höfuðljós, 40 lúmen
Verð 8.995,-



Smith Sundance Kid
barna skiðagleraugu
Verð 4.995,-



Smith Cascade Air
skiðagleraugu
Verð 8.995,-



Smith Holt
skiðahjálmur
Verð 15.995,-



Black Diamond Spot
höfuðljós, 90 lúmen
Verð 11.995,-



Silva Ninox
höfuðljós, 110 lúmen
Verð 12.995,-



Smith Transit Pro
skiðagleraugu
Verð 10.995,-



Smith Knowlegde
skiðagleraugu
Verð 15.995,-



Sea To Summit vatnsheld
hulstur fyrir síma og fleira
Verð frá 2.795,-



Gabel Mont Blanc göngustafir
Verð 9.995,-



Smith Maze
skiðahjálmur
Verð 19.995,-



Light My Fire Cup'n Spork
Verð 2.995,-



Black Diamond Trail Back göngustafir
Verð 16.995,-



Dakine Garden
fartölvubakpoki
Verð 9.995,-



Silva Pocket 10 sjónauki
Verð 7.995,-



Silva Ranger S
áttaviti
Verð 6.995,-



Dakine Heli Pro 20L
skiðabakpoki
Verð 19.995,-



Yaktrax hálkugormar
Pro 5.495,-



Yaktrax hálkugormar
Walker 3.995,-



Laken hitabrusar
verð frá 4.995



Goal Zero ferðahátalarar
Verð 6.995,-



Scarpa mojito
Verð 24.995,-



Jetboil Zip primus
Verð 18.995,-



Life System Trek sjúkrataska
Verð 4.495,-

GJAFABRÉFIN
OKKAR ERU
TILVALIN JÓLAGJÖF





Draumurinn

Hjálmur, blað Verkalýðsfélagsins Hlífar, varð aldargamall á síðasta ári, en fyrsta tölublað hans kom út í nóvember 2012. Blaðið var handritað og lesið upp á fundum í félaginu. Í öðru tölublaði Hjalms frá 2. desember 2012 er að finna skemmtilega hugleiðingu um hvernig Hafnarfjörður muni líta út árið 2000 eftir höfund að nafninu Númi. Framhaldið kom síðan í þriðja tölublaði þann 9. desember sama ár.

Við birtum hér þessa hugleiðingu og lesendur geta síðan velt því fyrir sér hvað hefur gengið eftir og hvað ekki. Eða eins og Númi segir í inngangi hugleiðingarinnar:

„Einnig er það ekki ófróðlegt fyrir afkomendur okkar, þegar þeir líta í litla skrifaða fátæklega blaðið okkar, að sjá hvaða hugmyndir og hugsjónir við gömlu mennirnir höfum gjört okkur um litla fátæka bæinn okkar, einkanlega ef hugsjónirnar rætast.“

Hvernig lítur Hafnarfjörður út árið 2000?

Mig minnir að það væri í fyrra sem einn af okkar framfara- og bestu ræðumönnum, og um leið hugsjónamönnum – því það þurfa þeir að vera sem slíkt verkefni takast á hendur og hafa líkar hugmyndir og hann framsetti – lýsti því yfir eftir sínu hugboði hvernig Hafnarfjörður liti út árið 2000, eða hvernig hann vildi að hann liti út að 88 árum liðnum. Af því að jeg er einn af þeim mönnum sem þykir hugnæmast og mest hughrestandi að lifa í draumórum ókomna tímans, og ég lít svo á að allur fjöldi fólks með óspilla sál, hressist við að heyra eitthvað úr ókomna tímanum – sem vér eigum ördugt eða

jafnvel ómögulegt með að skyggast inn í. Þó það séu draumórar, skiftir minnstu hvort það eru svefndraumar eða vökudraumar, langar mig til að rifja upp draum ræðumannsins sem ég minntist á, eins og ég man hann best, með þeim endurbótum og viðaukum frá sjálfum mér, sem mér að sjálfsögðu þykir best við eiga.

Áður en ég byrja á þessum vökudraum, get ég ekki dulið þá skoðun mína, að svona lagaðir draumar, eigi að hafa þau áhrif á tilheyrendurna að þeir geri eins mikið og á þeirra valdi er, til þess að láta þá rætast. Gætu þá slíkir draumar orðið nokkurskonar „Plan“ eða áætlun sem íbúar þessa bæjar – og eftirkomendur þeirra finndu sér skylt að fara eftir að svo miklu leyti sem tímar og kringumstæður heimta, og að draumarnir séu það markmið sem þessi kynslóð og næstu kynslóðir finni sér skylt að keppa að. Einnig er það ekki ófróðlegt fyrir afkomendur okkar, þegar þeir líta í litla skrifaða fátæklega

blaðið okkar, að sjá hvaða hugmyndir og hugsjónir við gömlu mennirnir höfum gjört okkur um litla fátæka bæinn okkar, einkanlega ef hugsjónirnar rætast. Bregðist vonirnar og hugsjónirnar rætast ekki, verður þessi bjartsýni okkar aldrei lögð út á verri veg, því hún lýsir aðeins góðri og göfugri hugsun. Ég vona að tilheyrendurnir fyrirgefi hvað formálinn er

langur, en nú byrjar draumurinn

Hraunið á bak við bæinn verður mestallt einn fiskireitur og land kaupstaðarins allt girt svo vel að ekki kemst yfir nema fuglinn fljúgandi.

Íbúarnir verða 15-20 þúsundir.

Bærinn tekur yfir svæðið frá Skiphól upp fyrir Brandsbæ Jófríðarstaði, yfir háHamarinn, þaðan

vestur hraunið fyrir ofan Hraungerði vitabygginguna og sem leið liggur vestur að fjárréttunum hjá Reykjavíkurvegi, þaðan alla leið að Bala. Með sjónum verður hlaðið bólverk alla leið frá Bala inn með öllum firði og út að Skiphól hinsvegar. Allt svæðið frá Hafskipaklöpp þeirri sem byggð hefir verið nú í ár, og svo langt sem stórtraumsfjöruborð nær, alla leið vestur fyrir Óseyrargranda, verður fyllt upp.

Hvaleyrartjörn verður dýpkuð og gjörð að vetrar- og sumarlagi fyrir skemmtibáta og minni skip sem nauðsynleg eru bæjarbúum.

Út frá Hvaleyrarhöfða verður hlaðinn skjólgarður alla leið út á Helgasker, og norðanmegin samskonar garður á skerjunum niður undan Görðum, þannig að mjótt sund verður á milli garðanna. Bærinn sjálfur lítur þannig út að á bólverkunum umkring höfnina verða geymsluhús og verslunarbúðir, allt byggt úr steinsteypu.

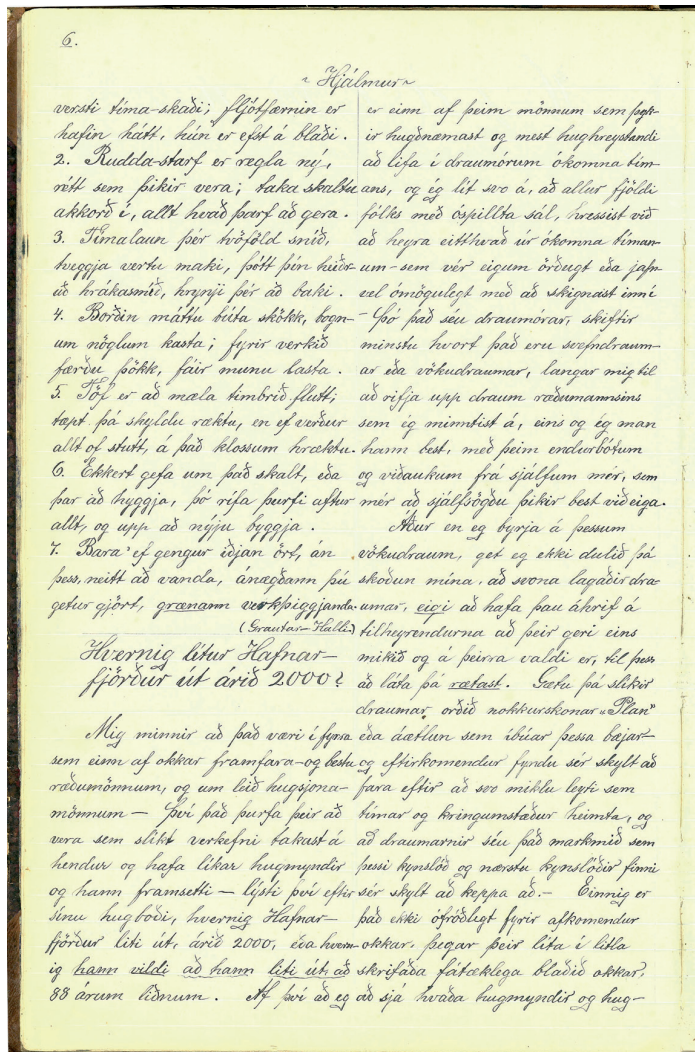
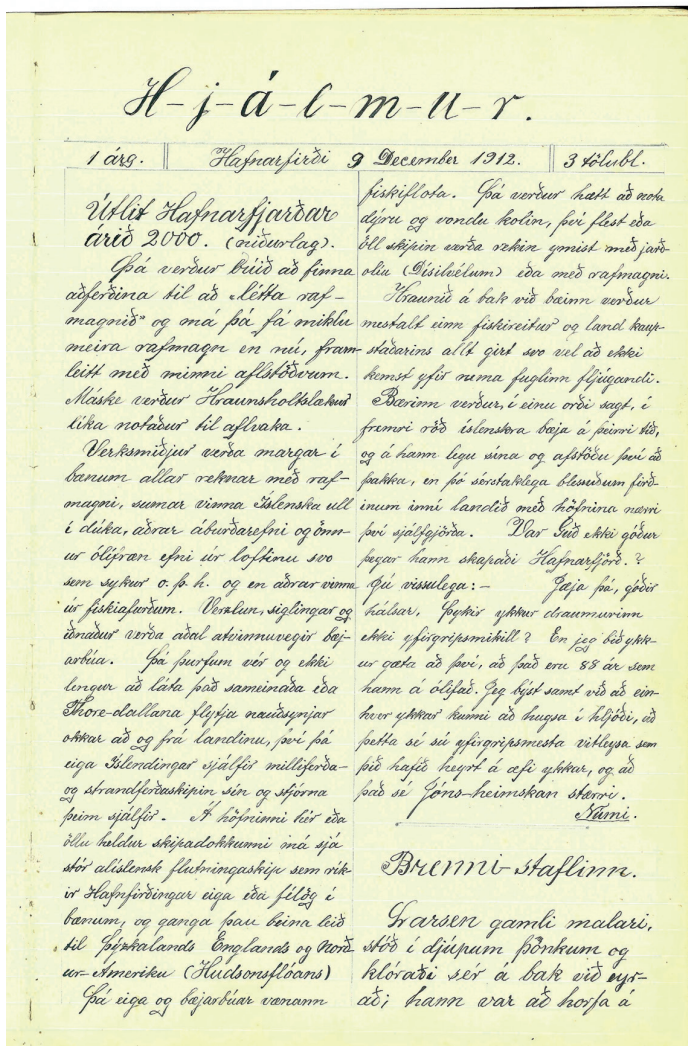
4 hafskipabryggjur liggja út í höfnina, ein út af Fiskakletti, hún er þegar komin, önnur út af Langeyarmölum, þriðja út af miðbænum nálægt stefnu af S. Bergmann, og mætir hún bryggjunni út af Fiskakletti, fjórða verður út af Óseyrargranda. Hraunið undir bænum verður að mestu slétt út. Bogadregnar götur 5 að tölu með þvergötum á stuttu millibili, verða eftir endilöngum bænum, vestan frá Bala og suður fyrir Óseyri. Sú

gata sem næst verður höfninni verður þar sem nú flæðir sjór yfir, næsta gatan verður sú sem nú er kölluð Strandgata, hún ber þá ekki lengur það nafn með réttu. Þriðja gatan verður þar sem Austurhverfisvegur er nú byrjaður, og svo hver af annarri. Göturnar í miðlengju bæjarins sem vér nú sjáum, verða steinlagðar eða makademiseraðar, en göturnar í nýja bænum, þeim nú ósýnilega, verða lagðar með tog-leðri eða með öðrum orðum hljóðlausar, hvað mikil sem umferðin er. Raf-magnssporbrautir 2-3 liggja eftir bænum endilöngum og inn í Reykjavík, og verða járnbrautastöðvarnar þar sem nú er fisk-verkunnarsvæði Einars Þorgilssonar og P. J. Th & co, og þar út af. Lækurinn sést nú ekki lengur renna yfir bæinn þverann, þar sem hann er nú, verða annaðhvort byggingar eða rennisléttar götur og torg. Ráðhús bæjarins, stór og afar skrautleg bygging, verður á Sýslumannstúninu. 4 kirkjur verða í bænum, 2 með eldra lagi og 2 með nýttísku sniði þá. Önnur af þeim

síðarnefndu á stærð við frúarkirkjuna í Kaupmannahöfn eða dómkirkjuna í Köln í Þýskalandi. Fyrsta kirkjan sem byggð verður stendur á Undirhamarstúni, og munu margir þeir sem hér eru staddir í kvöld sjá hana; önnur kirkjan verður þar sem Bryde pakkhúsið stóra stendur nú. Hin þriðja verður á fiskireit verkamannafélagsins Hlífar, og sú fjórða suður á Flensborgartúni. Þá verður trúarlíf og kirkjurækni miklu meiri en nú er, og því verða kirkjurnar svona margar og veglegar.

Barnaskólarnir verða 2, stórar og veglegar byggingar.

Annar þeirra stendur á túninu í Hraungerði, en hinn nálægt kirkjunni á fiskreitnum. Svo verða 2 aðrir skólar fyrir þroskaðri sálir en blessuð börnin, annar þeirra verður Lýðháskóli en hinn Sjómannaskóli. Sjómannaskólinn verður suður hjá Flensborg, en lýðháskólinn í túninu hjá honum Jóni





Saltfiskbreiðsla snemma á öldinni. Myndin fannst undir gólfklæðningu í Sívertsenhúsi þegar verið var að lagfæra gólfíð fyrir á þessu ári, ásamt fleiri myndum. Mynd: Byggðasafn Hafnarfjarðar.

gamla í Hamarskoti, og verður þá risinn upp annar Hamarskots-Jón, sem þar hefur skólustjórnina á hendi. 2 stórir listigarðar verða í bænum, annar fyrir innan hamarinn, þar sem nú er tún Odds Ívarssonar og Auðuns Niélssonar, með stöðuvatni sem búið verður til úr læknum á aðra hlið, og hinn á Víðistöðum. Báðir verða þeir að meira eða minna leyti skógi vaxnir. Hér og hvar í bænum

Þá verður búið að finna aðferðina til að „léttu rafmagnið“ og má þá fá miklu meira rafmagn en nú, framleitt með minni aflstöðvum. Máskæ verður Hraunkotslækur líka notaður til aflvaka. Verksmiðjur verða margar í bænum allar reknar með rafmagni, sumar vinna íslenska ull í dúka, aðrar áburðarefni og önnur ólífræn efni úr loftinu svo sem sykurl. og enn aðrar vinna úr fiskiafurðum.

má sjá trjárúnna við íbúðarhúsin sem mörg verða stór og vegleg, og meðfram götunum má hér og hvar sjá trjáraðir í líkingu við „Under de Linden“ í Berlín á Þýskalandi. Vatnið fær nú bærinn ekki eingöngu úr Lækjarbotnum, heldur ofan úr Kaldárbotnum, og þá þarf ekki að borga manni 1000 krónur á ári fyrir að leysa vind úr vatnsveitunni. Bærinn verður allur raflýstur, og fær hann rafaflið til þess og annars úr Kaldá.

Framhald.

(Hér lýkur frásögninni í öðru tölublaði Hjálms, en niðurlagið birtist síðan í þriðja tölublaði.)

Útlit Hafnarfjarðar árið 2000 (niðurlag)

Verslun, siglingar og iðnaður verða aðal atvinnuvegir bæjarbúa. Þá þurfum vér ekki lengur að láta það sameinaða eða Thor-dallana flytja nauðsynjar okkar að og frá landinu, því þá eiga Íslendingar sjálfir milliferða- og strandferðaskipin sín og stjórna þeim sjálfir. Á höfninni hér eða öllu heldur skipadokkunni má sjá stór alíslensk flutningaskip sem ríkir Hafnfirðingar eiga eða félög í bænum, og ganga þau beina leið til Þýskalands, Englands og Norður-Ameríku (Hudsonsfloans).

Þá eiga og bæjarbúar vænan fiskiflota. Þá verður hætt að nota dýru og vondu kolin, því flest eða öll skipin verða rekin ýmist með jarðolíu (Dísilvélum) eða með rafmagni.

Hraunið á bak við bæinn verður mestallt einn fiskireitur og land kaupstaðarins allt girt svo vel að ekki kemst yfir nema fuglinn fljúgandi.

Bærinn verður í einu orði sagt, í fremri röð íslenskra bæja á þeirri tíð, og á hann legu sína og afstöðu því að þakka, en þó sérstaklega blessuðum firðinum inni landið með höfnina nærri því sjálfgjörða. Var Guð ekki góður þegar hann skapaði Hafnarfjörð? Jú vissulega:

Jæja þá, góðir hálsar, þykir ykkur draumurinn ekki yfirgripsmikill? En jeg bið ykkur að gæta að því, að það eru 88 ár sem hann á ólifað. Jeg býst samt við að einhver ykkar kunni að hugsa í hljóði, að þetta sé sú yfirgripsmesta vitleysa sem þið hafið heyrt á æfi ykkar, og að það sé Jónsheimskan stærri.

Númi

Desember- uppbót 2013

Krónutala desemberuppbótar er mismunandi eftir kjarasamningum. Einnig getur réttinda ávinnsla desemberuppbótar verið mismunandi eftir kjarasamningum hjá þeim sem starfað hafa styttra en 1 ár hjá sama atvinnurekenda. Er fólki sem er með styttri starfsaldur en 1 ár bent á að skoða sinn kjarasamning eða hafa samband við skrifstofu félagsins til að fá upplýsingar. Allar upphæðir miðast við 100% starfshlutfall.

Desemberuppbót árið 2013 er:

Kr. 52.100 fyrir starfsfólk á almennum vinnumarkaði (Flói við SA).

Kr. 80.700 fyrir starfsmenn sveitarfélaga þ.e.a.s. Hafnarfjarðar og Garðabæjar ásamt Samtökum sjálfstæðra skóla (SSSK).

Kr. 52.100 fyrir starfsmenn ríkisins, hjúkrunarheimila og sjálfseignarstofnana, svo sem starfsmanna hjá Sólvangi, Hrafnistu Hafnarfirði, Vegagerðinni o.fl.

Kr. 170.046 fyrir starfsmenn Rio Tinto Alcan.

Virkilega fallegur og góður forréttur

10-14 risahörpudiskar
Safi úr 2 límónum
6 msk góð óllfuollía
Graslaukur
1 msk rósapípar
Maldon salt
Svartur pípar

Aðferð:
Skerið hörpudiskinn í þunnar sneiðar. Gott er að gera það þegar enn er dálítið frost í honum. Raðið sneiðunum á fjóra diska. Hrærið saman límónusafanum og óllfuollunni og dreypið yfir. Merjið rósapíparinn og stráið honum yfir diskana. Klippið ögn af graslauk yfir hörpudiskinn og kryddið hann með salti og pípar. Berið strax fram.

Hörpudisks Carpaccio

Fyrir fjóra

Andabringur með appelsínusósu

Fyrir fjóra
4 andabringur
Salt
Nýmalaður pípar

Aðferð:
Hitið ofninn í 190°C, skerið tígulmynstur í haminn á andabringunum og kryddið þær með pípar og salti. Hitið þurra pönnu vel. Setjið bringurnar á pönnuna og brúnið þær vel á báðum hliðum. Brúnið hamhliðina á undan. Takið bringurnar af pönnunni þegar þær eru orðnar fallega brúnar og setjið í ofnskúffu.
Búið til sósuna á sömu pönnu. Takið bringurnar u.p.b. 25 mín áður en bera á þær fram og setjið í ofninn í 5 mín. Takið þær svo úr ofninum í 5 mín og endurtakið þetta tvisvar þannig að bringurnar verði samtals 15 mín í ofninum. Berið þær svo fram með sósunni, appelsínubátum og t.d. steiktum kartöflum.

Appelsínusósa:

4 msk sykur
1 dl vatn
3 msk hvítvínssedik
100 ml hvítvín
200 ml nýkreistur appelsínusafi
2 msk appelsínupykkni
1 msk ysta lagið af appelsínuberki í strímlum
400 ml vatn, blandað andakrafti frá Oscar
Sósujafnari
50 g kalt smjör

Aðferð:
Hellið fitunni sem bráðnað hefur af bringunum af pönnunni og geymið hana. Bætið sykri og vatni á pönnuna og látið sjóða þangað til myndast hefur fremur dökka karamella. Bætið þá hvítvínssedik og hvítvín úr í og sjóðið niður í síróp. Setjið þá appelsínusafa, appelsínupykkni og appelsínubörk á pönnuna og sjóðið niður um helming. Þá er vatni og andakrafti bætt út í og soðið þykkt með sósujafnara. Takið pönnuna af hellunni og hrærið smjörinu vel saman við. Látið sósuna ekki sjóða eftir það. Kryddið með salti og pípar.

Grilluð jarðarber með vanilluskrykremi

Fyrir fjóra til sex
24 stk fersk jarðarber
8 stór grillspjót
100 ml sætt hvítvín
1 stk límóna
2 msk hrásykur
1 tsk mulinn rósapípar
1 tsk matarollía

Aðferð:
Skolið jarðarberin, leggið í eldfast mót og hellið yfir þau sætu hvítvíni. Kreistið úr límónu yfir berin, stráið síðan yfir þau rósapípar og hrásykri og dreypið loks olíu yfir. Látið standa í 1 klst. Takið jarðarberin úr leginum og setjið á grillspjótin. Grillið öðru megin í þrjár mínútur. Setjið á diska, hellið vínleginum yfir og berið fram með vanilluskrykreminu.

Vanilluskrykrem
1 dós vanilluskryr
100 ml rjómi
1 sítróna, börkur og safinn

Aðferð:
Gott er að byrja á því að búa til skyrkremið. Þeytið rjómann í skál. Blandið vel saman rjómanum, vanilluskryrinu, safa úr sítrónu og berkinum. Setjið í kæli.

Alfreð G. Mariússon

		TJÖRU-PAPPI	HINDRA	BÓK-STAFUR		ÍPRÓTT STANSA	SKRAPA	MAÐUR	ÁRBÓK
	ORÐ-HELDNI								
	FRÁ			ÞOKA					
	ÓSVIKINN			MEST					
					ÁVÖXTUR				
					FÆÐA				
	KVK. NAFN					ÁGÆTIS	HAM-FLETTA		
FAGUR-LEGA						ALDRAÐI		RÍKIS	
BÓK-STAFUR		FLOKKA	ANDLITS-FARÐI				TVEIR EINS		
ÆRINN	↓	ÆTI	GUFU-HREINSA			FORMÓÐIR			SMÁ-MJAKA
			UPP			ÆTÍÐ			
					ATHYGLI	MJÖG		NÚMER	
						BAKTAL		FUGL	
SLÁ		VERNDARI					SÚREFNI		
SKIPAD NIDUR		SÓT					SÖNG-HÆFUR		
				BÆN				ÞRÁ	
				ÁLITS				KRAFS	
		ÞÓ			VÍSA				STRIT
		ÁKÆRA			HALD				
MERKJA					KLIFUN			SAMTÖK	
					STÆLA			RAUS	
KÆLA			HALD			HREIN-SKILIÐ			KRAKKA
JAFNVEL			HANDA			SKAMMT			
			SPERGILL				HEIÐUR		ÓSLITINN
			AFSPURN				MÓTMÆLI		
ENGI				AÐ BAKI				EYÐA	
				ÁVINNA				NÝJA	
STERKA					ÍLÁT			TVEIR EINS	
					UMRÓT			TRÉ	
RÚMA		SKÁK			TIL DÆMIS		GAS-TEGUND		
		HORFÐI			TVEIR EINS				
			HAPP-DRÆTTI				STEIN-TEGUND		
KOMA NÆR						GAPA			

Nafn: _____ Sími: _____

Heimili: _____ Lausnarorð: _____